



SD – Autodoprava, a.s.

VÝROČNÍ ZPRÁVA 2010

SD – Autodoprava, a.s.
Důlní čp. 429, 418 01 Bílina
IČ: 25028197

ÚVOD

Skupina ČEZ je etablovaným integrovaným energetickým koncernem působícím v řadě zemí střední a jihovýchodní Evropy a Turecku s ústředím v České republice. Hlavní předmět podnikání koncernu tvoří výroba, obchod a distribuce v oblasti elektrické i tepelné energie a těžba uhlí. Akcie mateřské společnosti ČEZ, a. s., se obchodují na pražské a varšavské burze cenných papírů, kde jsou i významnou součástí burzovních indexů. Nejvýznamnějším akcionářem společnosti ke dni 31. 12. 2010 zůstává Česká republika s podílem na základním kapitálu téměř 70 %.

Rozhodující součástí poslání Skupiny ČEZ je maximalizovat návratnost vložených prostředků a zajistit dlouhodobý růst hodnoty pro své akcionáře. Skupina ČEZ proto směřuje své úsilí k naplnění vize stát se jedničkou na trhu s elektřinou ve střední a jihovýchodní Evropě. Současně se však Skupina ČEZ hlásí k principům trvale udržitelného rozvoje, podporuje energetickou úspornost, prosazuje nové technologie, soustavně snižuje zatížení životního prostředí svým podnikáním a podporuje rozvoj vzdělávání, péči o děti a zdraví.

Skupina ČEZ klade ve svém vnitřním fungování důraz na stálý růst efektivity, jenž je opakovaně vyjadřován úspěšným plněním konkrétních programů zaměřených tímto směrem. Na předešlý program navázala v září 2010 vyhlášením projektu „Nová Vize“ reflektujícím realitu v odvětví energetiky následkem hospodářské krize. Ta vedla Skupinu ČEZ k přehodnocení investičního programu, jeho přizpůsobení současným a v nejbližší budoucnosti očekávaným možnostem společnosti. Cílem nově vyhlášeného programu je zvýšit výkonnost a zlepšit nákladovou efektivitu klíčových procesů v nadcházejícím období stabilizace a konsolidace. Mimořádný důraz je kladen na uchování klíčových znalostí a jejich další využití.

V České republice společnosti Skupiny ČEZ vyrábějí a distribuují elektrickou energii a teplo, zabývají se obchodem s elektřinou, těžbou uhlí a dodávají zemní plyn. Skupina ČEZ rozvíjí své aktivity rovněž ve vybraných cílových zemích mimo území České republiky. Zaměřuje se zejména na trhy ve střední a jihovýchodní Evropě, kde může uplatnit své jedinečné zkušenosti s řízením energetického koncernu v období přechodu na liberalizovaný trh s elektrickou energií a implementací svého know-how. Soustředí se primárně na trhy, na nichž již v nějaké formě působí, a na oblast obnovitelných zdrojů energie.

Aktivní společnosti Skupiny ČEZ sídlí – mimo Českou republiku – v Albánii, Bulharsku, Rumunsku, Polsku, Nizozemsku, Irsku, Německu, Maďarsku, Turecku, Srbsku a na Slovensku. V Albánii provozuje Skupina ČEZ jedinou distribuční společnost v zemi. V Bulharsku zajišťuje Skupina ČEZ distribuci a prodej elektřiny v západní části země a výrobu ve vlastní uhelné elektrárně nedaleko černomořského přístavu Varna. V Rumunsku působí Skupina ČEZ v oblasti distribuce a prodeje, provozuje park větrných elektráren Fântânele a nedaleko od něj staví větrný park Cogeaalac. Od ledna 2011 vlastní v jihozápadním Rumunsku 4 malé vodní elektrárny. V Polsku patří do Skupiny ČEZ dvě černouhelné elektrárny poblíž státní hranice s Českou republikou. V Německu spolu se svým partnerem vlastní těžařskou hnědouhelnou společnost, zahrnující také uhelné a větrné elektrárny. V Turecku provozuje Skupina ČEZ spolu se svým místním partnerem distribuční společnost, vyrábí elektrickou energii a připravuje výstavbu nových elektráren. Na Slovensku Skupina ČEZ obchoduje s plynem a spolu se svým místním partnerem pracuje na projektu výstavby nové jaderné elektrárny v lokalitě Jaslovské Bohunice. V ostatních zemích se jedná o společnosti provádějící velkoobchod s elektřinou a společnosti, které zprostředkovávají vlastnictví nebo finanční činnost.

K zajištění kontinuity úspěšného působení Skupiny ČEZ je nezbytná obnova výrobního portfolia. Skupina ČEZ významně investuje a nadále bude investovat do modernizace starších českých hnědouhelných elektráren i výstavby nových efektivních zdrojů v České republice. V roce 2010 rozšířila Skupina ČEZ svůj energetický mix o kapacity slunečních elektráren. Úspěšně byly zavedeny první kontejnery do nově vybudovaného meziskladu vyhořelého paliva. Modernizaci stávajících elektráren a výstavbu nových zdrojů plánuje také v Maďarsku, Německu, Turecku a na Slovensku.

Skupina ČEZ si odvážně osvojila technologie budoucnosti. S významnou evropskou automobilkou uzavřela dohodu o uskutečnění pilotního projektu zaměřeného na rozvoj elektromobility v České republice. Část elektromobilů bude vyzkoušena na Vrchlabsku, kde probíhá projekt Skupiny ČEZ „Smart region“ zaměřený na vybudování oblasti pokryté tzv. inteligentní distribuční sítí. V různé fázi rozpracovanosti se v současnosti nacházejí výstavbové projekty kogeneračních jednotek, společné výroby elektřiny a tepla. Uskutečňovány jsou dále investice do výzkumu a vývoje, ochrany životního prostředí a k dosažení energetických úspor.

Firemní kultura ve Skupině ČEZ je orientována na výkon. Svá technologická zařízení provozuje při zachování nejvyšší možné míry bezpečnosti. Při svém podnikání se však současně řídí přísnými etickými standardy, zahrnujícími i odpovědné chování ke svému okolí, společnosti a životnímu prostředí. Skupina ČEZ významně podporuje řadu neziskových organizací i veřejně prospěšných projektů.

OBSAH VÝROČNÍ ZPRÁVY

	Strana
1. Úvod	2
2. Obsah	4
3. Údaje o osobách odpovědných za výroční zprávu	5
4. Úvodní slovo předsedy představenstva	6
5. Přehled vybraných ukazatelů společnosti	7
6. Hlavní události roku 2010 a 2011 do uzávěrky výroční zprávy	8
7. Orgány společnosti a její management	10
8. Plnění kodexu řízení a správy společnosti	13
9. Přístup k rizikům ve vztahu k účetnímu výkaznictví	13
Zpráva o podnikatelské činnosti	14
10. Změny v majetkových účastech	15
11. Hospodaření společnosti	15
Komentář k výsledkům hospodaření	
Očekávaná situace v roce 2011	
12. Řízení bezpečnosti a jakosti	17
13. Investice	17
14. Strategické záměry	17
15. Hlavní předmět podnikání	18
16. Finance	18
Akcíe, akcionáři	
Valné hromady v roce 2010 - rozhodnutí jediného akcionáře	
17. Personalistika	19
Vývoj počtu zaměstnanců, struktura stavu zaměstnanců	
Vzdělávací program, sociální politika	
Vztahy s odbory, kolektivní smlouva	
18. Vývoj legislativního rámce	20
19. Ochrana životního prostředí	20
20. Výzkum a vývoj	21
21. Soudní spory	21
22. Dárcovství a reklamní partnerství	21
23. Základní organizační schéma k 31. 12. 2010	22
24. Zpráva o vztazích mezi propojenými osobami za rok 2010	23
25. Zpráva nezávislého auditora - o prověřce zprávy o vztazích	53
26. Zpráva nezávislého auditora - výrok k účetní závěrce	54
27. Účetní závěrka	55
Rozvaha k 31. 12. 2010	56
Výkaz zisku a ztráty k 31. 12. 2010	58
Přehled o peněžních tocích k 31. 12. 2010	59
Přehled o změnách vlastního kapitálu k 31. 12. 2010	60
Příloha k účetní závěrce k 31. 12. 2010	61
28. Identifikace společnosti	74

ÚDAJE O OSOBÁCH ODPOVĚDNÝCH ZA VÝROČNÍ ZPRÁVU

Čestné prohlášení:

Údaje uvedené ve Výroční zprávě SD-Autodoprava, a.s. za rok 2010 odpovídají skutečnosti a žádné podstatné okolnosti, které by mohly ovlivnit přesné a správné posouzení společnosti nebyly vynechány.

V Bílině, dne 24. února 2011



.....
Ing. Petr Hokr
předseda představenstva a ředitel a.s.



.....
Ing. Radek Hanuš
místopředseda představenstva a ekonomicko-personální náměstek ředitele a.s.



.....
Milan Pospíšil
člen představenstva a výrobně-technický náměstek ředitele

ÚVODNÍ SLOVO PŘEDSEDY PŘEDSTAVENSTVA

Vážené dámy, vážení pánové,

uplynul další rok podnikatelské činnosti naší společnosti. Stejně jako roky předchozí mohu s potěšením říci, že jsme splnili plánované ekonomické ukazatele. Rok 2010 byl výjimečný tím, že kromě běžných činností jsme úspěšně realizovali fúzi společností SD – Autodoprava, a.s. a SD – Vrtné a trhací práce, a.s.

Daří se také dlouhodobě naplňovat strategii obnovy vozového parku a zajišťovat tímto pracovní podmínky pro nájemce vozidel i kvalitu našich služeb, které se provádějí prostřednictvím výkonů kmenových vozidel.

Nadále zajišťujeme zaměstnanost a dobré sociální podmínky pro naše pracovníky. Jim také patří mé poděkování za dobrou práci a děkuji touto cestou také všem externím firmám, se kterými obchodně spolupracujeme.

Předkládám vám jménem představenstva společnosti výroční zprávu za rok 2010.



Ing. Petr Hokr
předseda představenstva
SD - Autodoprava, a.s.

PŘEHLED VYBRANÝCH UKAZATELŮ SPOLEČNOSTI

Vybrané ekonomické ukazatele	Jednotka	2005	2006	2007	2008	2009	2010
Fyzický počet zaměstnanců k 31. 12.	počet	396	393	369	375	375	403
Tržby	mil. Kč	434	458	432	468	479	539
EBITDA	mil. Kč	120	120	124	142	154	153
EBIT	mil. Kč	33	40	34	31	28	27
Čistý zisk	mil. Kč	28	31	34	26	22	22
Rentabilita investovaného kapitálu (ROIC)	%	7,0	8,3	6,8	5,8	4,6	4,3
Celková aktiva - ke konci období	mil. Kč	451	486	535	553	596	636
Celková aktiva - průměr	mil. Kč	445	469	511	544	575	622
Vlastní kapitál - ke konci období	mil. Kč	391	421	456	480	500	523
Vlastní kapitál - průměr	mil. Kč	378	406	439	468	490	514
Finanční dluh	mil. Kč	28	30	23	25	28	38
Finanční dluh / vlastní kapitál	%	7,4	7,4	5,2	5,3	5,7	7,4
Investice	mil. Kč	84	95	123	177	128	137
Provozní cash flow	mil. Kč	134	126	135	163	171	162

Výsledky hospodaření	Jednotka	2005	2006	2007	2008	2009	2010
Rentabilita investovaného kapitálu (ROIC)	%	7,0	8,3	6,8	5,8	4,6	4,3
Rentabilita vlastního kapitálu, čistá (ROE netto)	%	7,4	7,6	7,8	5,6	4,5	4,3
Rentabilita aktiv čistá (ROA netto)	%	6,3	6,6	6,7	4,8	3,8	3,5
EBIT marže	%	7,6	8,7	7,9	6,6	5,8	5,0
Finanční dluh / Vlastní kapitál	%	7,4	7,4	5,2	5,3	5,7	7,4
Finanční dluh / EBITDA	%	23,3	25,0	18,5	17,6	18,2	24,8
Celková likvidita	%	374	403	279	224	126	186
Poměr provozního cash flow k závazkům	%	485	425	574	646	612	426
Obrat aktiv	1	1,0	1,0	0,9	0,9	0,9	0,9
Krytí stálých aktiv	%	126	130	126	113	104	113
Stupeň odepsanosti dlouhodobého hmotného majetku	%	61,2	62,2	61,9	59,8	61,7	63,9

HLAVNÍ UDÁLOSTI ROKU 2010 A 2011 DO UZÁVĚRKY VÝROČNÍ ZPRÁVY

ROK 2010

- ◆ **leden** - rozhodný den fúze (k 1. 1. 2010) se společností SD – Vrtné a trhací práce, a.s.
- ◆ **únor** - audit účetní závěrky společnosti za rok 2009 s výrokem „bez výhrad“
- ◆ **březen** - valná hromada společnosti – rozhodnutí jediného akcionáře (SD), dokumenty a výsledky za rok 2009
- ◆ **duben** - valná hromada společnosti – rozhodnutí jediného akcionáře (SD), změna stanov společnosti
- ◆ **květen** - valná hromada společnosti – rozhodnutí jediného akcionáře (SD), volba členů dozorčí rady
- ◆ **červen** - dražba nepotřebného majetku
- rozhodnutí představenstev SD-Autodoprava, a.s. a SD – Vrtné a trhací práce, a.s. o fúzi společností
- volby člena dozorčí rady
- ◆ **červenec** - zápis fúze zúčastněných společností do obchodního rejstříku
- ◆ **srpen** - přechod práv a povinností zaměstnanců zanikající společnosti (začlenění zaměstnanců zaniklé společnosti do organizační struktury společnosti SD – Autodoprava, a.s.)

-
- ◆ **prosinec** - dražba nepotřebného majetku
 - schválení PZ 2011 představenstvem společnosti
 - podpis dodatku č. 1 kolektivní smlouvy na roky 2010 – 2012

ROK 2011

-
- ◆ **leden** - pořízení 6 vozidel – kloubové dempřery Volvo A40E
 - zvýšení stavu zaměstnanců
-

ORGÁNY SPOLEČNOSTI A JEJÍ MANAGEMENT

Statutární orgán - představenstvo

Předseda představenstva

Ing. Petr Hokr (* 1962)

absolvent Fakulty strojní Českého vysokého učení technického v Praze, 24 let praxe v marketingu, dopravě a hornictví

Místopředseda představenstva

Ing. Radek Hanuš (* 1962)

absolvent Fakulty výrobně-ekonomické Vysoké školy ekonomické v Praze, 25 let praxe v dopravě a hornictví

Člen představenstva

Milan Pospíšil (* 1965)

absolvent Střední průmyslové školy v Teplicích, obor Provoz a ekonomika automobilové dopravy, 24 let praxe v obchodě, dopravě a hornictví

Dozorčí rada

Předseda dozorčí rady

Ing. Josef Molek (* 1956)

člen představenstva a personální ředitel společnosti Severočeské doly a.s., člen Správní rady univerzity J. E. Purkyně v Ústí nad Labem
absolvent Fakulty výrobně-ekonomické Vysoké školy ekonomické v Praze, 31 let praxe v hornictví

Místopředseda dozorčí rady

Ing. Antonín Vincenc (* 1950)

vedoucí odboru investic a technického rozvoje společnosti Severočeské doly a.s.
místopředseda dozorčí rady společnosti SD-1.strojírenská, a.s.,

absolvent Fakulty strojního inženýrství Českého vysokého učení technického v Praze, 38 let praxe v dopravě a hornictví

Člen dozorčí rady

Jaroslav Vrba (* 1965)

člen dozorčí rady společnosti volený zaměstnanci, předseda odborové organizace SD-Autodoprava, a.s.

vyučen v oboru automechanik, 25 let praxe v oboru

Člen dozorčí rady

Ing. Iveta Veitzová (* 1965)

vedoucí odboru daní a poplatků společnosti Severočeské doly a.s.

absolvent Fakulty národohospodářské Vysoké školy ekonomické v Praze, 15 let praxe v oboru

Člen dozorčí rady

Ing. Pavel Kohút (* 1971)

ředitel provozu skrývka (Doly Bílina) společnosti Severočeské doly a.s.

absolvent Fakulty hornicko-geologické Vysoké školy báňské – Technické university v Ostravě, 16 let praxe v hornictví

Člen dozorčí rady

Luboš Jankůj (* 1953)

člen dozorčí rady společnosti volený zaměstnanci,

předseda Výkonného výboru Odborové organizace Doly Nástup Tušimice, v uvedené funkci 20 let

Management společnosti

ředitel společnosti

Ing. Petr Hokr (* 1962)

údaje - viz. předseda představenstva

ekonomicko-personální náměstek ředitele společnosti

Ing. Radek Hanuš (* 1962)

údaje - viz. místopředseda představenstva

výrobně-technický náměstek ředitele společnosti

Milan Pospíšil (* 1965)

údaje - viz. člen představenstva

PLNĚNÍ KODEXU ŘÍZENÍ A SPRÁVY SPOLEČNOSTI

Při výkonu své činnosti vychází představenstvo z obecných zásad Kodexu správy a řízení společností založeného na Principech OECD (2004). Společnost dodržuje platné zákony včetně daňových, zákony v oblasti hospodářské soutěže, životního prostředí, zaměstnanosti, zdraví a bezpečnosti práce. Při svém rozhodování bere představenstvo zřetel na zájmy zaměstnanců, věřitelů, odběratelů, dodavatelů a obcí.

PŘÍSTUP K RIZIKŮM VE VZTAHU K ÚČETNÍMU VÝKAZNICTVÍ

Společnost SD - Autodoprava, a.s. vede účetnictví v souladu s ustanoveními zákona č. 563/1991 Sb. o účetnictví a jeho prováděcích předpisů platných pro podnikatelské účetní jednotky. Společnost účtuje a vykazuje podle Českých účetních standardů (CAS).

Účetní závěrka společnosti je sestavena na základě účetních záznamů vedených v písemné nebo v technické podobě. Pro vedení účetnictví se používá softwarové prostředí integrovaného informačního systému mySAP business Suite. Veškeré záznamy a změny v systému jsou jednoznačně identifikovatelné a přiřaditelné konkrétním uživatelům.

Vedení účetnictví a sestavení účetní závěrky společnost je upraveno v řídicích dokumentech. V rámci centralizace účetních a daňových činností ve skupině SD je vlastní proces zajištěn dodavatelským způsobem na základě smluvního vztahu s mateřskou společností Severočeské doly a.s. Tím je také zajištěna společná metodika, kontinuita, vzájemné vazby, funkčnost celého účetního systému a maximální snaha o snížení rizik při vedení účetního výkaznictví.

SD – Autodoprava, a.s.
Důlní 429
418 01 Bílina



ZPRÁVA

o podnikatelské činnosti společnosti a o stavu jejího majetku za rok 2010

Předkládá představenstvo:

Ing. Petr Hokr, předseda představenstva
Ing. Radek Hanuš, místopředseda představenstva
Milan Pospíšil, člen představenstva

Určeno k projednání v představenstvu a dozorčí radě společnosti

ZMĚNY V MAJETKOVÝCH ÚČASTECH

Společnost SD – Autodoprava, a.s. vlastnila v průběhu roku 2010 hromadnou akcií společnosti SD – Vrtné a trhací práce, a.s., nahrazující jednotlivé listinné akcie na jméno, s číselným označením 1 - 12 308, z nichž každá měla jmenovitou hodnotu 6 000,- Kč. Celková jmenovitá hodnota akcie tak činila 73 848 tis. Kč.

SD – Autodoprava, a.s. byla do 31. 7. 2010 jediným akcionářem společnosti SD – Vrtné a trhací práce, a.s. se sídlem v Bílině, Důlní ul. čp. 375/89, PSČ 418 29.

V průběhu roku byla realizována fúze SD – Autodoprava, a.s. (nástupnická organizace) se společností SD – Vrtné a trhací práce, a.s. (zanikající organizace). Rozhodný den fúze byl stanoven na 1. 1. 2010.

K datu 31. 7. 2010 došlo usnesením Krajského soudu v Ústí nad Labem k následujícím změnám v obchodním rejstříku:

- zánik společnosti SD - Vrtné a trhací práce, a.s.
- výmaz společnosti SD - Vrtné a trhací práce, a.s. z obchodního rejstříku
- ukončení činnosti statutárního a dozorčího orgánu společnosti SD – Vrtné a trhací práce, a.s.
- sloučení společností SD – Autodoprava, a.s. a SD – Vrtné a trhací práce, a.s. (resp. převzetí jmění zanikající organizace nástupnickou organizací)

HOSPODAŘENÍ SPOLEČNOSTI

Společnost za rok 2010 splnila všechny rozhodující ukazatele stanovené hlavním akcionářem.

Zásadní skutečností ovlivňující hodnocení výsledků v meziročním srovnání byla fúze se společností SD – Vrtné a trhací práce, a.s.

Hodnota základního ukazatele – EBITDA – zůstala meziročně zhruba stejná (pokles 0,5 %). Obdobný vývoj lze sledovat u ukazatelů hospodářského výsledku před zdaněním i po zdanění.

Celková výše výkonů za rok 2010 (539 mil. Kč) znamená nárůst o 60 mil. Kč oproti předchozímu období. Objem výkonů je tak nejvyšší v historii společnosti.

Ve struktuře výkonů společnosti má nadále hlavní podíl oblast přepravních výkonů. Celkové tržby této činnosti (vlastní výkony) dosáhly objemu 314 mil. Kč. V přepravních výkonech má nadále rozhodující podíl přeprava sypkých hmot. Největší podíl tržeb je realizován vůči mateřské společnosti – Severočeské doly a.s. Další významná činnost podnikání – pronájem vozidel – dosáhla za rok 2010 ročních tržeb v objemu 155 mil. Kč. Celkové výkony v oblasti vrtných a trhacích prací dosáhly úrovně 54 mil. Kč.

Významnou položkou výnosů společnosti jsou tržby z prodeje nepotřebného majetku a materiálu. V roce 2010 dosáhly výše 12 mil. Kč (meziročně + 78 %).

Výkonová spotřeba se meziročně zvýšila na hodnotu 209 mil. Kč (+ 29 %), osobní náklady dosáhly výše 177 mil. Kč (meziročně + 11 %), odpisy majetku zůstaly na stejné úrovni.

Ve struktuře výkonové spotřeby patří mezi rozhodující nákladové položky spotřeba pohonných hmot a materiál (náhradní díly a pneu). Významnou položkou se od roku 2010 rovněž stala spotřeba výbušnin – cca 14 mil. Kč.

Investiční obnova, její rozsah a struktura patří každoročně mezi významné činnosti. Činnost má výrazné dopady na hospodaření i finanční toky. Celkový objem investic v roce 2011 se předpokládá na úrovni 147 mil. Kč a je tak mírně vyšší (+ 7 %). Problematicke se více věnuje kapitola zprávy „Investice“. Celková finanční situace společnosti je dlouhodobě stabilní.

Kromě investiční obnovy byla péče o majetek zajištěna formou oprav a údržby. Rozhodující část byla zajišťována vlastními kapacitami, což je naplňování firemní strategie v této oblasti. Úroveň technického stavu majetku odpovídá jeho stáří a podmínkám provozování, ve značné míře v náročném prostředí povrchového lomu. Stupeň odepsanosti dlouhodobého majetku se meziročně zhoršil o 2 procentní body.

Zejména z důvodů významných investičních výdajů do modernizace vozového parku došlo k mírnému meziročnímu poklesu úrovně finančního majetku, avšak bez negativních důsledků pro další činnost společnosti. Investiční potřeby byly kryty výhradně z vlastních zdrojů.

K datu 1. 1. 2010 byla sestavena zahajovací rozvaha (fúze). Z rozvahových výsledků vyplývá, že tím zároveň v roce 2010 došlo k významné změně struktury aktiv a pasiv. Majetkový podíl vykazovaný v roce 2009 (akcie SD – VTP) byl transformován na jednotlivé rozvahové položky.

Hodnota netto aktiv k 31. 12. 2010 dosáhla výše 636 mil. Kč, rozhodující podíl ve struktuře aktiv má dlouhodobý majetek (78 %).

Akciová společnost splnila v roce 2010 všechny své závazky, odvodové a daňové povinnosti. Celková výše zisku po zdanění činí 21 670 tis. Kč.

V roce 2011 je očekáváno opět meziroční navýšení úrovně výkonů, zejména z důvodu zajištění přepravy skrývky pro SD a.s. (DB). Předpokládá se rovněž vyšší zaměstnanost. Meziročně dojde k nárůstu stavu zaměstnanců o cca 8 %. Vysoký důraz je trvale kladen na vzdělávání a další zvyšování některých prvků firemní kultury.

V provozní oblasti zůstává beze změny organizace materiálně-technického zásobování a skladovací činnosti. Uvedené činnosti jsou zajišťovány formou smluvního vztahu s odbornými útvary společnosti Severočeské doly. Využívá se rovněž formy konsignačních skladů z důvodů lepšího zajištění provozních podmínek v oblasti údržby. Rovněž účetní a daňové služby jsou zajišťovány mateřskou společností formou smluvního vztahu.

Podnikatelský záměr společnosti a cíle pro rok 2011 byly schváleny v představenstvu společnosti, projednány v dozorčí radě a respektují tak potřeby hlavního akcionáře.

ŘÍZENÍ BEZPEČNOSTI A JAKOSTI

Zajištění vysoké úrovně bezpečnosti práce je jednou z priorit vedení společnosti a je na ni kladen velký důraz. Provozování autodopravy v rámci důlních provozů je poměrně rizikovou činností, čehož si je management na všech úrovních řízení vědom. Pro všechny zaměstnance jsou zajišťována pravidelná bezpečnostní školení s vysokým stupněm úrovně a celkové klima v rámci naší společnosti tak významně podporuje udržení vysokého standardu činností z hlediska bezpečnosti práce. Úrazovost je již několik let minimální, v roce 2010 byly zaznamenány 2 registrované úrazy (meziročně +1).

V oblasti kvality odváděné práce se společnosti dlouhodobě daří zajišťovat služby na odpovídající úrovni. Kontrolou a údržbou vozidel a technických zařízení je docilováno jejich dobrého technického stavu. Přes náročnost podmínek důlního provozu a významný vliv klimatických podmínek jsou reference od zákazníků příznivé.

INVESTICE

Rozhodující položky investičního plánu jsou každoročně směřovány do obnovy a modernizace vozového parku a stejný trend platil i v roce 2010. V roce byly pořízeny investice ve výši 137 mil Kč, což je předpokládaná úroveň podnikatelského záměru. Zdrojem financování investic jsou vlastní prostředky.

Strojní investice dosáhly výše 133,9 mil. Kč, z toho hodnota pořízení vozidel činila 132,2 mil. Kč, ostatní strojní investice 1,7 mil. Kč. Stavební investice byly realizovány ve finančním rozsahu 3,1 mil. Kč.

Ke konci období roku 2010 činil stav záloh 0 Kč, počáteční stav byl 0 Kč.

Investiční obnova má přímý vliv na výši odpisů majetku. Odpisy majetku společnosti za rok 2010 činí 126 mil. Kč, tj. jsou o 9 mil. Kč nižší ve srovnání s pořízením investic za stejné období. Stupeň odepsání majetku vyjádřený v procentech činí 63,9 % a meziročně se zhoršil (zvýšil) o 2,2 procentní body.

STRATEGICKÉ ZÁMĚRY

Akciová společnost SD - Autodoprava, a.s. je součástí skupiny ČEZ. Dlouhodobá strategie, cíle a vize této skupiny jsou obsahem výroční zprávy společnosti ČEZ a.s. Společnost SD - Autodoprava, a.s. je plně respektuje a je připravena se podílet na jejich realizaci a naplnění.

HLAVNÍ PŘEDMĚT PODNIKÁNÍ

Hlavním předmětem podnikání společnosti jsou přepravní činnost, pronájem vozidel a vrtné a trhací práce. V rozhodující činnosti společnosti – přepravě - je tradičně kladen důraz na zajištění přepravních služeb prioritně pro mateřskou společnost - Severočeské doly a.s., a další členy skupiny ČEZ a SD. Celkové tržby za vlastní přepravní výkony v roce 2010 byly ve výši 314 mil. Kč, což je meziročně shodná úroveň.

Ve struktuře přepravních výkonů má rozhodující podíl přeprava sypkých hmot. Ta je realizována vozidly Tatra 815, Tatra Jamal, MAN a kloubovými dempřy Volvo. Jeřábové práce jsou realizovány mobilními jeřáby značky Liebherr o nosnostech 40, 50, 70 a 80 t a dále flotilou jeřábů s nosností od 8 do 30 tun. V průběhu roku je dále realizována celá řada dalších činností, např. kropení cest, doprava pitné vody, zimní posyp vozovek, zametání komunikací, hrubé terénní úpravy, nakládka materiálu nakládací technikou apod.

Druhou nejvýznamnější činností je pronájem vozidel ve skupině SD, zejména společnosti Severočeské doly a.s. a dále ostatním dceřiným společnostem SD. V pronájmu bylo v závěru roku 2010 celkem 456 vozidel.

Činnost vrtných a trhacích prací je novou aktivitou SD – Autodoprava, a.s. v důsledku realizované fúze. Činnosti VTP jsou rozděleny mezi výkony pro mateřskou společnost, Lomy Mořina a ostatní externí zakázky. Celkové výkony VTP činily v roce 2010 54 mil. Kč.

Opravy a údržba kmenových i pronajatých vozidel jsou zajišťovány převážně vlastními kvalifikovanými zaměstnanci ve vlastních specializovaných dílnách a pracovištích, a to na obou lokalitách, v Bílině a v Tušimicích. V menší míře je využíváno služeb externích servisních firem a zaměstnanců.

Jako doplňkové činnosti (ve vztahu k výše uvedeným prioritám) jsou realizovány další práce, například opravy karoserií, přípravné práce pro stavby, pořádání kurzů a školení, montáž, opravy a revize vyhrazených zdvihacích zařízení, technické činnosti v dopravě, činnost prováděná hornickým způsobem a další.

FINANCE, AKCIE, VALNÁ HROMADA

Jediným akcionářem společnosti je právnická osoba Severočeské doly a.s. se sídlem v Chomutově, Boženy Němcové 5359, PSČ 430 01.

Akcie společnosti je hromadná, nahrazující jednotlivé listinné akcie, a to ve dvou nominálních hodnotách:

- kmenové akcie na jméno (s číselným označením 1–317 084) v počtu 317 084 kusů ve jmenovité hodnotě 554,- Kč
- kmenové akcie na jméno (s číselným označením 317 085–317 294) v počtu 210 kusů ve jmenovité hodnotě 738 667,- Kč.

Valná hromada společnosti se uskutečnila dne 29. 3. 2010 formou rozhodnutí jediného akcionáře při výkonu působnosti valné hromady.

V souvislosti se změnou stanov, záměrem fúze a rozšíření počtu členů dozorčí rady společnosti proběhly dále v roce 2010 další rozhodnutí jediného akcionáře: 26. dubna 2010, 24. května 2010 a 14. června 2010.

PERSONALISTIKA

Fyzický stav zaměstnanců společnosti k 31. 12. 2010 činil 403 zaměstnanců, z tohoto počtu bylo 357 v dělnických kategoriích. Z celkového počtu zaměstnanců činí podíl žen 5 % (v počtu 20). Průměrný stav zaměstnanců společnosti za celý rok je rovněž 403. Uvedené stavy byly v souladu s podnikatelským záměrem a znamenaly zvýšení meziroční úrovně.

Rozhodující profesí ve společnosti je profese řidič, doplňující jsou obslužné profese, zejména v oblasti oprav a údržby.

► Věková struktura zaměstnanců:

- do 25 let – 10 zaměstnanců (2,5 % z celkového počtu)
- 26 – 30 let – 20 zaměstnanců (5,0 % z celkového počtu)
- 31 – 40 let – 87 zaměstnanců (21,5 % z celkového počtu)
- 41 – 50 let – 133 zaměstnanců (33,0 % z celkového počtu)
- 51 – 60 let – 128 zaměstnanců (31,8 % z celkového počtu)
- nad 60 let – 25 zaměstnanců (6,2 % z celkového počtu)

► Kvalifikační struktura zaměstnanců:

- základní vzdělání – 75 zaměstnanců (18,6 % z celkového počtu)
- vyučení – 273 zaměstnanců (67,8 % z celkového počtu)
- středoškolské vzdělání – 48 zaměstnanců (11,9 % z celkového počtu)
- vysokoškolské vzdělání – 7 zaměstnanců (1,7 % z celkového počtu)

Průměrný měsíční výdělek zaměstnance za rok 2010 činil 25 751 Kč a byl tak meziročně vyšší o 1,8 %.

Celkové osobní náklady společnosti dosáhly ročního objemu 177 mil. Kč, z toho:

- | | |
|---|-------------|
| - mzdové náklady: | 126 mil. Kč |
| - zákonné sociální a zdravotní pojištění: | 43 mil. Kč |
| - ostatní: | 8 mil. Kč |

V položce „ostatní“ jsou obsaženy zejména nákladové položky týkající se vzdělávacího programu – náklady na školení zaměstnanců činily 0,7 mil. Kč, a dále sociálního programu - náklady na stravování zaměstnanců - 1,7 mil. Kč, ochranné pomůcky - 0,9 mil. Kč, příspěvek na penzijní připojištění – 3,0 mil. Kč. Dále položka obsahuje odměny členů statutárních a dozorčích orgánů ve výši 1,6 mil. Kč.

V návaznosti na organizační členění společnosti - dvě místně odloučené provozovny, Bílina a Tušimice - působí ve společnosti i dvě odborové organizace. Obě organizace jsou partnery společnosti v rámci kolektivního vyjednávání a kolektivní smlouvy.

Poskytované benefity byly v průběhu roku 2010 realizovány v souladu s kolektivní smlouvou uzavřenou na období let 2010 – 2012. V závěru roku 2010 byl podepsán dodatek kolektivní smlouvy č. 1. Mezi hlavní oblasti kolektivní smlouvy patří vztahy mezi zaměstnavatelem a odborovými organizacemi, pracovní právní oblast, sociální program, bezpečnost, hygiena a pracovní prostředí, mzdové nároky a penzijní připojištění.

V souladu s kolektivní smlouvou akciová společnost vede sociální fond. Příděly do fondu a jeho čerpání probíhá na základě rozpočtu. Prostředky jsou čerpány zejména na podporu rekreačních potřeb a závodního stravování, z fondu byl hrazen i další benefit – nepeněžní poukázky, určené k využití v oblasti relaxace, zdravotních potřeb a léků.

Všechny závazky vyplývající z kolektivní smlouvy byly v uvedeném roce dodrženy a splněny.

VÝVOJ LEGISLATIVNÍHO RÁMCE

Legislativní rámec podnikání je vymezen rozsahem a obsahem vydaných správních povolení, kterými jsou pokryty činnosti zapsané v předmětu podnikání společnosti v obchodním rejstříku a živnostenském rejstříku. Společnost má všechna potřebná povolení a oprávnění ke svému předmětu činnosti a všechna povolení a oprávnění jsou platná.

OCHRANA ŽIVOTNÍHO PROSTŘEDÍ

Ochrana životního prostředí je další z významných priorit vedení společnosti. Na ekologické chování a šetrný přístup k přírodě je kladen důraz v každodenním chování zaměstnanců. Investicemi do této oblasti se společnost snaží snižovat emise škodlivých plynů, zajišťovat maximálně citlivé chování k přírodě při používání ropných produktů nebo likvidaci všech druhů odpadu.

V roce 2010 byly na služby ekologického charakteru vynaloženy finanční prostředky ve výši 1,1 mil. Kč.

VÝZKUM A VÝVOJ

Společnost nevynakládá a v roce 2010 nevynaložila žádné prostředky v oblasti výzkumu a vývoje.

SOUDNÍ SPORY

Majetek společnosti není zatížen žádnými zástavními právy nebo jinými omezeními. Společnost se neúčastní a ani neočekává účast v žádných soudních, správních nebo rozhodčích řízeních, která by mohla mít zásadní vliv na její finanční situaci.

DÁRCOVSTVÍ A REKLAMNÍ PARTNERSTVÍ

V souladu se zájmy hlavního akcionáře a v návaznosti na pravidla Skupiny SD není společnost v této oblasti aktivní. V rámci reklamní činnosti byl v roce 2010 vynaložen objem 0,6 mil. Kč.

V Bílině, dne 21. února 2011

Představenstvo:

Ing. Petr Hokr, předseda představenstva


.....

Ing. Radek Hanuš, místopředseda představenstva

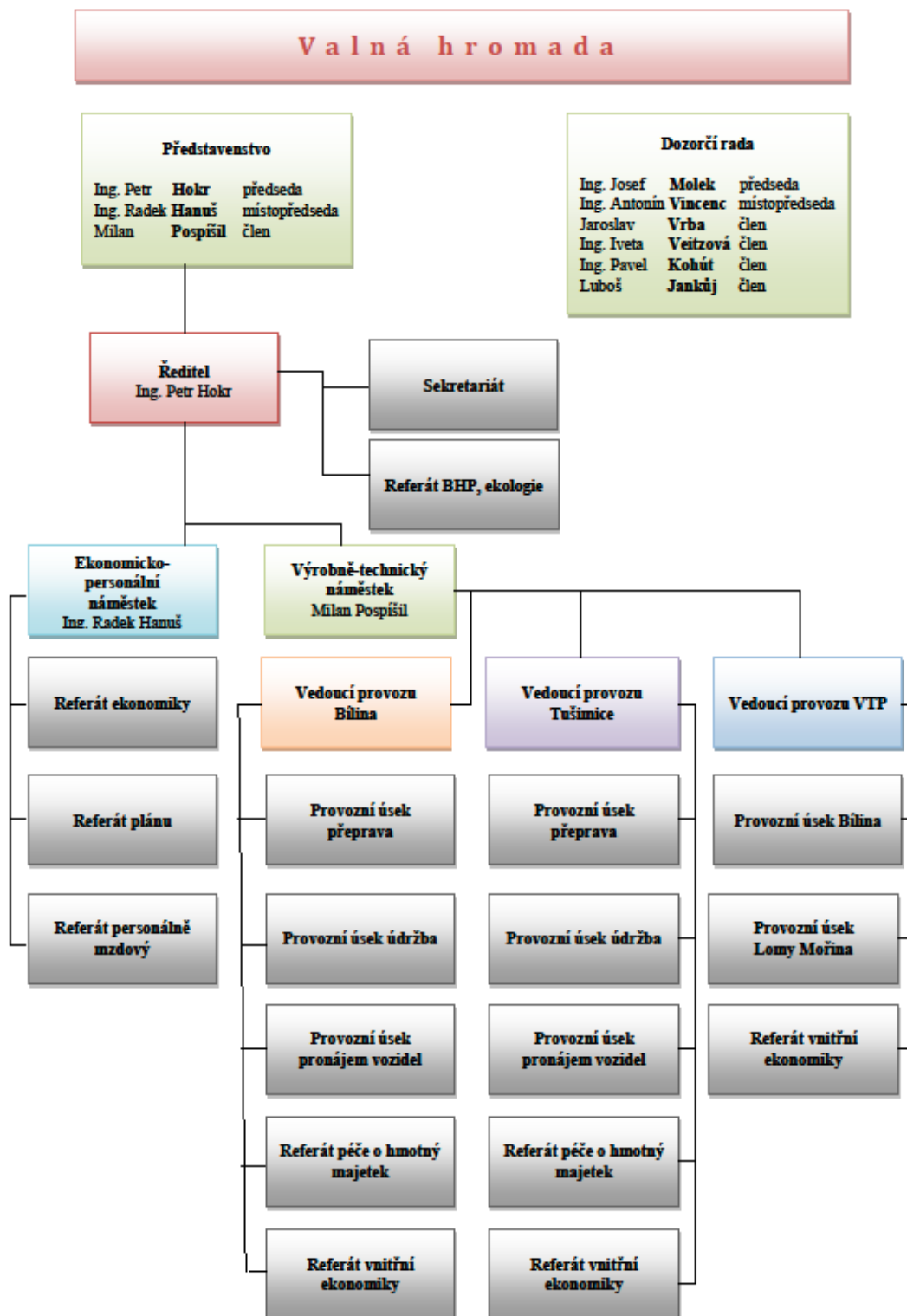

.....

Milan Pospíšil, člen představenstva


.....

ZÁKLADNÍ ORGANIZAČNÍ SCHÉMA K 31. 12. 2010

ORGANIZAČNÍ STRUKTURA



SD – Autodoprava, a. s.
Důlní 429
418 01 Bílina



ZPRÁVA

o vztazích mezi propojenými osobami

dle Obchodního zákoníku (§ 66a odst. 9) za rok 2010

Předkládá představenstvo: Ing. Petr Hokr, předseda představenstva
Ing. Radek Hanuš, místopředseda představenstva
Milan Pospíšil, člen představenstva

Určeno k projednání v představenstvu a dozorčí radě společnosti

Tato zpráva o vztazích mezi propojenými osobami zpracovaná dle § 66a odstavce 9 Obchodního zákoníku je připojena k výroční zprávě společnosti.

1. SUBJEKTY

• Ovládaná osoba: **SD – Autodoprava, a. s.**

Bílina, Důlní 429

IČ 25028197

Zápis v obchodním rejstříku vedeném
Krajským soudem v Ústí nad Labem, oddíl B,
vložka 1059

• Ovládající osoba (1), s přímým způsobem ovládní (společnost vlastní podíl ve výši 100 % ovládané osoby):

Severočeské doly a. s.

Chomutov, Boženy Němcové 5359

IČ 49901982

Zápis v obchodním rejstříku vedeném
Krajským soudem v Ústí nad Labem, oddíl B,
vložka 495

• Ovládající osoba (2), s nepřímým způsobem ovládní (společnost vlastní podíl ve výši 100 % osoby s přímým způsobem ovládní ovládané osoby):

ČEZ, a. s.

Praha 4, Duhová 2/1444

IČ 45274649

Zápis v obchodním rejstříku vedeném
Městským soudem v Praze, oddíl B,
vložka 1581

Mezi uváděnými subjekty není uzavřena ovládací smlouva. Tato zpráva je sestavena společností SD – Autodoprava, a. s.

Konsolidační celek SKUPINA SD k 31. 12. 2010

Č.	Obchodní firma	IČ	Sídlo	Podíl ovládající osoby na ZK v %
----	----------------	----	-------	----------------------------------

Mateřská společnost:

1	Severočeské doly a.s.	49901982	Chomutov, Boženy Němcové 5359	-
---	-----------------------	----------	-------------------------------	---

Dceřiné společnosti:

2	SD – Autodoprava, a.s.	25028197	Bílina, Důlní 429	100,00 %
3	SD – 1. Strojírenská, a.s.	25437127	Bílina, Důlní 437	100,00 %
4	SD – Kolejová doprava, a.s.	25438107	Kadaň, Tušimice 7	100,00 %
5	SD – Rekultivace, a.s.	27329011	Kadaň, Tušimice 7	100,00 %
6	PRODECO, a.s.	25020790	Teplice, Masarykova 51	100,00 %
7	SD – KOMES, a.s.	28666674	Most, Moskevská 14/1	92,65 %

Přidružené společnosti:

8	Výzkumný ústav pro hnědé uhlí a.s.	44569181	Most, Budovatelů 2830	44,58 %
9	JTSD – Braunkohlebergbau GmbH		Německo, Theissen, Wiesenstrasse 20	50,00 %

Společnosti, které byly součástí skupiny SD v průběhu roku 2010

Dceřiné společnosti:

10	Skládka Tušimice, a.s.	25005553	Kadaň, Tušimice 7	98,00 %
----	------------------------	----------	-------------------	---------

Rozhodný den změny: 28. 1. 2010 (prodej)

Přidružené společnosti:

11	ENETECH, a.s.	25448731	Chomutov, Blatenská 1161	50,00 %
----	---------------	----------	--------------------------	---------

Rozhodný den změny: 3. 2. 2010 (prodej)

Konsolidační celek SKUPINA ČEZ k 31.12.2010

k 31.12.2010

	Obchodní firma	IČ	Podíl ovládající osoby na ZK %	Podíl ovl. osoby na hl. právech %	Podíl ČEZ na ZK %
	Mateřská společnost:				
1	ČEZ, a. s.	45274649	-	-	-
	Dceřiné podniky:				
2	3 L invest a.s.	26780828	100,00%	100,00%	100,00%
3	AREA-GROUP CL a.s.	25431781	100,00%	100,00%	100,00%
4	Bioplyn technologie s.r.o.	26407086	100,00%	100,00%	100,00%
5	Bohemian Development, a.s.	28073142	100,00%	100,00%	100,00%
6	Centrum výzkumu Řež s.r.o.	26722445	100,00%	100,00%	52,46%
7	CEZ Albania Sh.A.		100,00%	100,00%	100,00%
8	CEZ Bosna i Hercegovina d.o.o.		100,00%	100,00%	100,00%
9	CEZ Bulgaria EAD		100,00%	100,00%	100,00%
10	CEZ Ciepło Polska sp. z o.o.		100,00%	100,00%	100,00%
11	CEZ Deutschland GmbH		100,00%	100,00%	100,00%
12	CEZ Distributie S.A.		100,00%	100,00%	100,00%
13	CEZ Elektro Bulgaria AD		67,00%	67,00%	67,00%
14	CEZ Elektroprodukcija Bulgaria AD		100,00%	100,00%	100,00%
15	CEZ FINANCE B.V.		100,00%	100,00%	100,00%
16	CEZ Finance Ireland Ltd.		100,00%	100,00%	100,00%
17	CEZ Hungary Ltd.		100,00%	100,00%	100,00%
18	CEZ Chorzow B.V.		100,00%	100,00%	100,00%
19	CEZ International Finance B.V.		100,00%	100,00%	100,00%
20	CEZ Laboratories Bulgaria EOOD		100,00%	100,00%	100,00%
21	CEZ MH B.V.		100,00%	100,00%	100,00%
22	CEZ Nowa Skawina S.A.		100,00%	100,00%	100,00%
23	CEZ Poland Distribution B.V.		100,00%	100,00%	100,00%
24	CEZ Polska sp. z o.o.		100,00%	100,00%	100,00%
25	CEZ Produkty Energetyczne Polska sp. z o.o.		100,00%	100,00%	100,00%
26	CEZ Razpredelenie Bulgaria AD		67,00%	67,00%	67,00%
27	CEZ Romania S.A.		100,00%	100,00%	100,00%
28	CEZ RUS OOO		100,00%	100,00%	100,00%
29	CEZ Servicii S.A.		100,00%	100,00%	100,00%
30	CEZ Shpëmdarje Sh.A.		76,00%	76,00%	76,00%
31	CEZ Silesia B.V.		100,00%	100,00%	100,00%
32	CEZ Slovensko, s.r.o.		100,00%	100,00%	100,00%
33	CEZ Srbija d.o.o.		100,00%	100,00%	100,00%
34	CEZ Trade Albania Sh.P.K.		100,00%	100,00%	100,00%
35	CEZ Trade Bulgaria EAD		100,00%	100,00%	100,00%
36	CEZ Trade Polska sp. z o.o.		100,00%	100,00%	100,00%
37	CEZ Trade Romania S.R.L.		100,00%	100,00%	100,00%
38	CEZ Ukraine CJSC		100,00%	100,00%	100,00%
39	CEZ Vanzare S.A.		100,00%	100,00%	100,00%
40	ČEZ Bohunice a.s.	28861736	100,00%	100,00%	100,00%
41	ČEZ Distribuce, a. s.	24729035	100,00%	100,00%	100,00%
42	ČEZ Distribuční služby, s.r.o.	26871823	100,00%	100,00%	100,00%
43	ČEZ Energetické produkty, s.r.o.	28255933	100,00%	100,00%	100,00%
44	ČEZ Energetické služby, s.r.o.	27804721	100,00%	100,00%	100,00%
45	ČEZ ENERGOSEVIS spol. s r.o.	60698101	100,00%	100,00%	100,00%
46	ČEZ ICT Services, a. s.	26470411	100,00%	100,00%	100,00%
47	ČEZ Logistika, s.r.o.	26840065	100,00%	100,00%	100,00%
48	ČEZ Měření, s.r.o.	25938878	100,00%	100,00%	100,00%
49	ČEZ Obnovitelné zdroje, s.r.o.	25938924	100,00%	100,00%	100,00%
50	ČEZ Prodej, s.r.o.	27232433	100,00%	100,00%	100,00%

	Obchodní firma	IČ	Podíl ovládající osoby na ZK %	Podíl ovl. osoby na hl. právech %	Podíl ČEZ na ZK %
51	ČEZ Správa majetku, s.r.o.	26206803	100,00%	100,00%	100,00%
52	ČEZ Teplárenská, a.s.	27309941	100,00%	100,00%	100,00%
53	ČEZ Zákaznické služby, s.r.o.	26376547	100,00%	100,00%	100,00%
54	DOMICA FPI s.r.o.	28289650	100,00%	100,00%	100,00%
55	eEnergy Hodonín a.s.	28217853	100,00%	100,00%	100,00%
56	eEnergy Ralsko a.s.	28217918	100,00%	100,00%	100,00%
57	eEnergy Ralsko - Kuřívody a.s.	28208811	100,00%	100,00%	100,00%
58	Elektrárna Chvaletice a.s.	28786009	100,00%	100,00%	100,00%
59	Elektrociepłownia Chorzów "ELCHO" sp. z o.o.		100,00%	100,00%	100,00%
60	Elektrownia Skawina S.A.		100,00%	100,00%	100,00%
61	Energetické centrum s.r.o.	26051818	100,00%	100,00%	100,00%
62	FVE Buštěhrad a.s.	27420493	100,00%	100,00%	100,00%
63	FVE Vranovská Ves a.s.	28432495	100,00%	100,00%	100,00%
64	GENTLEY a.s.	28209117	100,00%	100,00%	100,00%
65	KEFARIUM, a.s.	27936392	100,00%	100,00%	100,00%
66	M.W. Team Invest S.R.L.		100,00%	100,00%	100,00%
67	MARTIA a.s.	25006754	100,00%	100,00%	100,00%
68	NERS d.o.o.		51,00%	51,00%	51,00%
69	New Kosovo Energy L.L.C.		100,00%	100,00%	100,00%
70	Ovidiu Development S.R.L.		100,00%	100,00%	100,00%
71	PPC Úžín, a.s.	27198367	100,00%	100,00%	100,00%
72	PRODECO, a.s.	25020790	100,00%	100,00%	100,00%
73	SD - 1.strojírenská, a.s.	25437127	100,00%	100,00%	100,00%
74	SD - Autodoprava, a.s.	25028197	100,00%	100,00%	100,00%
75	SD - Kolejová doprava, a.s.	25438107	100,00%	100,00%	100,00%
76	SD - KOMES, a.s.	28666674	92,65%	92,65%	92,65%
77	SD - Rekultivace, a.s.	27329011	100,00%	100,00%	100,00%
78	Severočeské doly a.s.	49901982	100,00%	100,00%	100,00%
79	STE - obchodní služby spol. s r.o. v likvidaci	49826182	100,00%	100,00%	100,00%
80	ŠKODA PRAHA a.s.	00128201	100,00%	100,00%	100,00%
81	ŠKODA PRAHA Invest s.r.o.	27257517	100,00%	100,00%	100,00%
82	Taidana Limited		100,00%	100,00%	100,00%
83	TEC Vama EAD		100,00%	100,00%	100,00%
84	Teplné hospodářství města Ústí nad Labem s.r.o.	49101684	55,83%	55,83%	52,89%
85	Teplárna Trmice, a.s.	28707052	85,00%	85,00%	85,00%
86	Tomis Team S.R.L.		100,00%	100,00%	100,00%
87	Ústav jaderného výzkumu Řež a.s.	46356088	52,46%	52,46%	52,46%
	Přidružené a společné podniky:				
88	Akcez Enerji A.S.		72,50%	72,50%	44,31%
89	Aken B.V.		100,00%	100,00%	37,36%
90	Akenerji Dogal Gaz Ithalat Ihracat ve Toptan Ticaret A.S.		99,99%	99,99%	37,36%
91	Akenerji Elektrik Enerjisi Ithalat Ihracat ve Toptan Ticaret A.S.		90,00%	90,00%	33,63%
92	Akenerji Elektrik Üretim A.S.		37,36%	37,36%	37,36%
93	Akka Elektrik Üretim A.S.		90,00%	90,00%	33,63%
94	Akkur Enerji Üretim A.S.		99,00%	99,00%	36,99%
95	AK-EL Yalova Elektrik Üretim A.S.		90,07%	90,07%	33,65%
96	CM European Power International B.V.		50,00%	50,00%	50,00%
97	CM European Power International s.r.o.		100,00%	100,00%	50,00%
98	CM European Power Slovakia s.r.o.		75,50%	75,50%	50,00%
99	Egemer Elektrik Üretim A.S.		100,00%	100,00%	37,36%
100	Ickale Enerji Elektrik Üretim ve Ticaret A.S.		99,99%	99,99%	37,36%
101	Jadrová energetická spoločnosť Slovenska, a. s.		49,00%	50,00%	49,00%
102	JESS Invest, s. r. o.		100,00%	100,00%	49,00%
103	JTSD - Braunkohlebergbau GmbH		50,00%	50,00%	50,00%
104	LOMY MOŘINA spol. s r.o.	61465569	51,05%	50,00%	51,05%
105	Mem Enerji Elektrik Üretim Sanayi ve Ticaret A.S.		99,00%	99,00%	36,99%
106	Mitteldeutsche Braunkohlengesellschaft mbH		100,00%	100,00%	50,00%
107	MOL - CEZ European Power Hungary Ltd.		100,00%	100,00%	50,00%
108	Sakarya Elektrik Dagitim A.S.		100,00%	100,00%	44,31%

Spřízněné osoby 2010

Společnost	IČ	Spřízněná osoba od data / do data	Vlastník	Podíl ČEZ
Akcez Enerji A.S.			ČEZ/Akenerji/Akkok Group	27,50
AK-EL Yalova Elektrik Üretim A.S.			Akenerji Elektrik	33,62
Aken B.V.			Akenerji Elektrik	37,36
Akenerji Dogal Gaz Ithalat Ihracat ve Toptan Ticaret A.S.		od 1.9.2010	Akenerji Elektrik	37,35
Akenerji Elektrik Enerjisi Ithalat Ihracat ve Toptan Ticaret A.S.			Akenerji Elektrik	33,62
Akenerji Elektrik Üretim A. S.			ČEZ/Akkök Group	37,36
Akka Elektrik Üretim A.S.			Akenerji Elektrik	33,62
Akkur Enerji Üretim A.S.			Akenerji Elektrik	36,98
CEZTel, a.s.	25107950		ČEZ	100,00
CITELUM,a.s.	25088092		ČEZ	48,00
CM European Power International B.V.			ČEZ/MOL	50,00
CM European Power International s.r.o.			CM European Power International B.V.	50,00
CM European Power Slovakia s.r.o.			ČEZ/CMEPI B.V./Slovnaft	24,50
Egemer Elektrik Üretim A.S.			Akenerji Elektrik	36,98
EGL, a.s., v likvidaci	60721332		Š.Praha	100,00
EGP INVEST, spol. s.r.o.	16361679		ÚJV Řež	52,46
ELTODO-CITELUM, s.r.o.	25751018	od 1.1.2010	CITELUM,a.s.	24,00
ENERGIE KRUPKA, s.r.o.	25410083	od 1.2.2010	Martia	50,00
ENERGOPROJEKT SLOVAKIA, a. s.			ÚJV Řež	17,84
ENETECH a.s.	25448731	do 31.1.2010		
Fernwärme GmbH Hohenmölsen - Webau			Stadt Hohenmölsen 49% (podíl MIBRAG)	24,50
FM service, s.r.o.	25445626	od 1.2.2010	Martia	50,00
GALA-MIBRAG-Service GmbH			Mitteldeutsche Braunkohlengesellschaft BmbH	50,00
Gröbener Logistik GmbH Spedition, Handel und Transport			Mitteldeutsche Braunkohlengesellschaft BmbH / Kleinwächter GmbH & Co KG	25,00
İckale Enerji Elektrik Üretim ve Ticaret A.S.		od 1.6.2010	Akenerji Elektrik	37,35
Ingenieurbüro für Grundwasser GmbH			Others 25% (podíl MIBRAG)	12,50
Jádrová energetická spoločnosť Slovenska, a.s.		od 1.1.2010	ČEZ Bohunice	49,00
JESS Invest, s.r.o.		od 1.8.2010	J.E.S.S	49,00
JTSD - Braunkohlebergbau GmbH			SD	50,00
LACOMED, spol. s r.o.	46348875		ÚJV Řež	32,79
LOMY MORINA spol. s r.o.	61465569		ČEZ	51,05
Mem Enerji Elektrik Üretim Sanayi ve Ticaret A.S.			Akenerji Elektrik	36,98
Mibrag B.V.		do 31.1.2010		

Společnost	IČ	Spřízněná osoba od data / do data	Vlastník	Podíl ČEZ
MIBRAG Neue Energie GmbH		od 1.3.2010	Mitteldeutsche Braunkohlengesellschaft mbH / REMONDIS Kommunale Dienste Ost GmbH	50,00
Mitteldeutsche Braunkohlengesellschaft GmbH			Mibrag B.V.	50,00
MOL - CEZ European Power Hungary Ltd.			CM European Power International B.V.	50,00
Montan Bildungs-und Entwicklungsgesellschaft GmbH			Mitteldeutsche Braunkohlengesellschaft BmbH	50,00
MUEG Mitteldeutsche Umwelt - und Entsorgung GmbH			Mitteldeutsche Braunkohlengesellschaft mbH / REMONDIS Kommunale Dienste Ost GmbH	25,00
Nuclear Safety & Technology Centre s.r.o.	27091490		ÚJV Řež	20,98
OSC, a.s.	60714794		ČEZ	66,67
Sakarya Elektrik Dagitim A.S.			AKCEZ Enerji A.S	27,50
SINIT, a.s.	25397401		ČEZ ICT	100,00
Skládka Tušimice, a.s.	25005553	do 31.1.2010		
Škoda výzkum, s.r.o.	47718684		ÚJV Řež	52,46
ULITEP, s.r.o.	62741144	od 1.5.2010	Teplárna Trmice, a.s.	55,25
Ústav aplikované mechaniky Brno, s.r.o.	60715871		ÚJV Řež	52,46
Vltavotýnská teplárenská, a.s.	62497421		ČEZ	42,20
Výzkumný ústav pro hnědé uhlí a.s.	44569181		SD	44,58

II. Stát

ČD Cargo, a.s.	28196678			
ČEPRO, a.s.	60193531			
ČEPS, a.s.	25702556			
Česká pošta s.p.	47114983			
České aerolinie, a.s.	45795908			
České dráhy, a.s.	70994226			
DIAMO, státní podnik	2739	od 1.1.2010		
Ministerstvo financí ČR				
Správa železniční dopravní cesty, státní organizace	70994234			

Poznámka:

Tabulka obsahuje (přímé i nepřímé) dceřiné společnosti ČEZ, které nejsou součástí konsolidačního celku, všechny (přímé i nepřímé) přidružené podniky ČEZ včetně společných podniků a významné státní společnosti

Abecední seznam společností - členů koncernu MF ČR			
Poř. č.	Název společnosti	IČ	Sídlo
1	Akenerji Dogal Gaz Ithalat Ihracat ve Toptan Ticaret A.S.	745367	Miralay Şefik Bey Sokak No:15 Kat:3 Oda: 3 Gümüşsuyu / Beyoğlu - İstanbul, Turecko
2	Akenerji Elektrik Üretim A. S.	255005/202577	Miralay Şefik Bey Sokakm No. 13, K:4, Oda No. 1, Gümüşsuyu Beyoğlu, 34437, İstanbul, Turecko
3	Akenerji Elektrik Enerjisi Ithalat Ihracat ve Toptan Ticaret A.S.	512971	Miralay Şefik Bey Sokak, No.13, K:4, Oda No. 1, Gümüşsuyu Beyoğlu, 34437, İstanbul, Turecko
4	Akeze Enerji A.S.	683 905	Miralay Şefik Bey Sok. Ak-Han No. 15, Room no: 3, Gümüşsuyu Beyoğlu, 34437, İstanbul, Turecko
5	Aken B.V.	24 356 181	Bergweg 133-A, 3037 EE Rotterdam, Nizozemsko
6	AK-EL Yalova Elektrik Üretim A.S.	417382	Miralay Şefik Bey Sokakm No. 13, K:4, Oda No. 1, Gümüşsuyu Beyoğlu, 34437, İstanbul, Turecko
7	Akka Elektrik Üretim A.S.	664669	Miralay Şefik Bey Sokakm No. 13, K:4, Oda No. 1, Gümüşsuyu Beyoğlu, 34437, İstanbul, Turecko
8	Akkur Enerji Üretim A.S.	607030	Miralay Şefik Bey Sokak, Ak Han No.15-17, K:3-4, Oda No. 2, Gümüşsuyu Beyoğlu, 34437, İstanbul, Turecko
9	Amadeus Marketing CSA, s.r.o.	49680030	Sokolovská 100/94, 186 00, Praha 8
10	AGROCREDIT, a.s. "v likvidaci"	25542524	Durychova 101, 142 01, Praha 4
11	AREA -GROUP CL, a.s.	25431781	Praha 4, Michle, Duhová 1444/2, PSČ 14053
12	BH CAPITAL, a.s.	00546682	Brno, Příkop 834, PSČ 602 00
13	Bohemian Development, a.s.	28073142	Praha 1, V kolkovně 920/5, PSČ 110 00
14	Bioplyn technologie, s.r.o.	26407086	Hradec Králové, Křižíkova 788, PSČ 500 03
15	Centrum výzkumu Řež s.r.o.	26722445	Husinec-Řež č. p. 130, PSČ 250 68
16	CEZ Albania Sh.A.	K91629005R	Abdyl Frasherri Street, EGT Tower, P. 12/1, Tirana, Albanie
17	CEZ Bosna i Hercegovina d.o.o.	65-01-0142-08	Fra Andela Zvizdovica br. 1, Sarajevo, Bosna a Hercegovina
18	CEZ Bulgaria EAD	BULSTAT č. 131434768	Sofia, Municipality of Sredets, 140 G.S. Rakovski street, PC 1000, Bulharská republika
19	CEZ Ciepło Polska sp. z o.o.	0000287855	ul. RondoONZ, likal VII Pietro, Warszawa, PSČ 00-124, Polská republika

20	CEZ Deutschland GmbH	HRB 139537	München, Karl-Theodor Str. 69, PSČ 80803, Německo
21	CEZ Distributie S.A.	14491102	Craiova, Dolj County, 2, Brestei St, PSČ 200581, Rumunsko
22	CEZ Elektro Bulgaria AD	BULSTAT č. 175133827	Sofia, Municipality of Sredets, 140 G.S. Rakovski street, PC 1000, Bulharská republika
23	CEZ Elektroproduktstvo Bulgaria AD	200511185	Village of Ezerovo, Varna District, PSČ 9168 Varna, Bulharská republika
24	CEZ Finance B.V.	33264065	Hogehilweg 7H, 1101 CA Amsterdam Zuidoost, Nizozemsko
25	CEZ Finance Ireland Ltd.	471 391	Arthur Cox Building, Earlsfort Terrace, Dublin 2, Irsko
26	CEZ Hungary Ltd.	13520670-4013-113-01	Károlyi Mihály u. 12, IV. em., Ybl Palota Irodaház, 1053 Budapest, Maďarská republika
27	CEZ Chorzow B.V.	24305703	Hogehilweg 7H, 1101 CA Amsterdam Zuidoost, Nizozemsko
28	CEZ International Finance B.V.	24 461 985	Hogehilweg 7H, 1101 CA Amsterdam Zuidoost, Nizozemsko
29	CEZ Laboratories Bulgaria EOOD	BULSTAT č. 175123128	14 Dobrinova Skala str., Lyulin Municipality, Sofia, Bulharská republika
30	CEZ MH B.V.	24426342	Hogehilweg 7H, 1101 CA Amsterdam Zuidoost, Nizozemsko
31	CEZ Nowa Skawina S.A.	336 846	ul. Piłsudskiego 10, 32-050 Skawina, Polsko
32	CEZ Poland Distribution B.V.	24301380	Hogehilweg 7H, 1101 CA Amsterdam Zuidoost, Nizozemsko
33	CEZ Polska sp. z o.o.	000026614	ul. Rondo ONZ lokal VII Pietro, Warszawa, 00-124, Polsko
34	CEZ Produkty Energetyczne Polska sp. z o.o.	321 795	ul. M. Skłodowskiej-Curie 30, 41-503 Chorzow, Polsko
35	CEZ Razpredelenie Bulgaria AD (do 29.1.2008 název: Elektrorazpredelenie Stolichno AD)	BULSTAT č. 130277958	Sofia, 330 Tsar Simeon St., Ilinden region, PSČ 1309, Bulharská republika
36	CEZ Romania S. A.	18196091	Bucuresti, Sector 1, Str. Ion Ionescu De La Brad, Nr. 2A, Rumunsko
37	CEZ RUS OOO	1087746177628	Presnenskij val 19, Moscow, 123557, Rusko
38	CEZ Servicii S.A.	20749442	Pitești, 148 Republicii Boulevard, PC 110177 Rumunsko
39	CEZ Shpërndarje Sh.A. (dříve Operatori i Sistemit te Shperndarjes Sh.A.)	K72410014H	Blloku Vasil Shanto, Tirane, Albanie

40	CEZ Silesia B.V.	24305701	Hogehilweg 7H, 1101 CA Amsterdam Zuidoost, Nizozemsko
41	CEZ Slovensko, s.r.o.	36797332	Gorkého 3, Bratislava, PSČ 811 01, Slovenská republika
42	CEZ Srbija d.o.o.	20180650	Bulevar Mihajla Pupina 6, Beograd, Republika Srbsko
43	CEZ Trade Albania SH.P.K.	K92129026D	Abdyl Frasherri Street, EGT Tower, P. 12/1, Tirana, Albanie
44	CEZ Trade Bulgaria EAD	BULSTAT č. 113570147	Sofia, Municipality of Sredets, 140 G.S. Rakovski street, PC 1000, Bulharská republika
45	CEZ Trade Polska sp. z o.o.	0000281965	ul.Rondo ONZ, lokal VII Pietro, Warszawa, 00-124, Polsko
46	CEZ Trade Romania S.R.L.	21447690	București, Sector 1, Ion Ionescu de la Brad, Nr. 2B, Rumunsko
47	CEZ Ukraine CJSC	34728482	Velika Vasilkivska street 5, 01004 Kyjev, Ukrajina
48	CEZ Vanzare S.A.	21349608	Craiova, Dolj County, 2, Brestei St, PSČ 200581, Rumunsko
49	CEZTel, a.s.	25107950	Praha 2, Fügnerovo náměstí 1866/5, PSČ 120 00
50	CM European Power International B.V.	24439848	Weena 327, 3013 AL, Rotterdam, Nizozemsko
51	CM European Power International s.r.o.	44525133	Lakeside Park, Tomášikova 64, 831 04, Bratislava, Slovenská republika
52	CM European Power Slovakia s.r.o.	44 354 258	Vlčie Hrdlo 1, Bratislava 824 12, Slovenská republika
53	CSA Services, s.r.o.	25085531	K letišti, 161 00, Praha 6
54	Czech Airlines Handling, s.r.o. / ČSA Support, s.r.o./	25 674 285	Jana Kašpara 1069, 160 08, Praha 6
55	Czech Airlines Technics, a.s. /ClickforSky, a.s./	27 145 573	Jana Kašpara 1069, 160 08, Praha 6
56	CZECH HEAT, a.s.	27587991	Praha 10, Jižní spojka 3247, PSČ 106 00
57	CZ INVEST-PLUS	28075951	Hradec Králové, Křížikova 788, PSČ500 03
58	ČEPRO, a.s.	60193531	Praha 7, Dělnická č.p.213, č.or.12, PSČ 170 04
59	Česká exportní banka, a.s. , zkráceně ČEB, a.s.	63078333	Praha 1, Vodičkova 34 č.p. 701, PSČ 111 21
60	České aerolinie a.s.	45795908	Praha 6, Letiště Ruzyně, PSČ 160 08
61	ČEZ Bohunice, a.s.	28861736	Praha 4, Duhová 2/1444, PSČ 140 74
62	ČEZ Distribuce, a. s.	24729035	Děčín IV-Podmokly, Teplická 874/8, PSČ 405 02
63	ČEZ Distribuce, a. s.	27232425	Děčín 4, Teplická 874/8, PSČ 405 02
64	ČEZ Distribuční služby, s.r.o.	26871823	Ostrava, Moravská Ostrava, 28. října 3123/152, PSČ 709 02

65	ČEZ Distribuční zařízení, a.s.	28922727	Praha 4, Duhová 2/1444, PSČ 674 01
66	ČEZ Energetické služby, s.r.o.	27804721	Ostrava - Vítkovice, Výstavní 1144/103, PSČ 706 02
67	ČEZ Energetické produkty, s.r.o.	28255933	Hostivice, Komenského 534, PSČ 253 01
68	ČEZ ENERGOSERVIS spol. s r.o.	60698101	Třebíč, Bráfova 16, PSČ 674 01
69	ČEZ Logistika, s.r.o.	26840065	Ostrava, Moravská Ostrava, 28. října 3123/152, PSČ 709 02
70	ČEZ Měření, s.r.o.	25938878	Hradec Králové, Riegrovo náměstí 1493, PSČ 500 02
71	ČEZ Obnovitelné zdroje, s.r.o.	25938924	Hradec Králové, Křižíkova 788, PSČ 500 03
72	ČEZ Prodej, s.r.o.	27232433	Praha 4, Duhová 1/425, PSČ 140 53 do 15. 6. 2007 sídlo: Praha 2, Vinohradská 325/8, PSČ 12021
73	ČEZ Správa majetku, s.r.o.	26206803	Děčín IV., Teplická 874/8, PSČ 405 49
74	ČEZ Teplárenská, a.s.	27309941	Chomutov, Školní 1051/30, PSČ 430 01 od 28.1.2008 do 6.3.2008 sídlo: Chomutov, Školní 1051, PSČ 430 01 do 28.1.2008 sídlo: Most, Komořany, Teplárenská 2, PSČ 434 03
75	ČEZ Zákaznické služby, s.r.o.	26376547	Plzeň, Guldenerova 2577/19, PSČ 303 28
76	ČEZ, a. s.	45274649	Praha 4, Duhová 2/1444, PSČ 140 53
77	ČEZ ICT Seviles, a. s. (ČEZnet, a.s.)	26470411	Praha 2, Fügnerovo náměstí 1866/5, PSČ 120 00
78	ČMFL, a.s. "v likvidaci"	25541889	Praha 7, Janovského 438/2, PSČ 170 06
79	DOMICA FPI,s.r.o.	28289650	Praha 4, Michle, Duhová 1444/2, PSČ 14053
80	EDICOLA, a.s.	27756769	Hradec Králové, Křižíkova 788, PSČ 500 03
81	eEnergy Hodonín, a.s.	28217853	Praha 4, Michle, Duhová 1444/2, PSČ 14053
82	eEnergy Ralsko, a.s.	28217918	Praha 4, Michle, Duhová 1444/2, PSČ 14053
83	eEnergy Ralsko-Kuřivody, a.s.	28208811	Praha 4, Michle, Duhová 1444/2, PSČ 14053
84	Egemer Elektrik Üretim A.S.	695245	Miralay Şefik Bey Sokak, Ak Han No.15-17, K:3-4, Oda No. 1, Gümüşsuyu Beyoğlu, 34437, Istanbul, Turecko
85	EGI, a.s. "v likvidaci"	60721332	Praha 6, M. Horákové 109, PSČ 160 41
86	EGP INVEST, spol. s r.o.	16361679	Uherský Brod, A.Dvořáka 1707, PSČ 688 01

87	Elektra Žabčice, a.s.	28270975	Hradec Králové, Křižíkova 788, PSČ 500 03
88	Elektrárna Chvaletice	28786009	Chvaletice, K Elektrárně 227, PSČ 533 12
89	Elektrociepłownia Chorzów ELCHO sp. z o.o.	0000060086	ul. M. Skłodowskiej-Curie 30, 41-503 Chorzów, Polská republika
90	Elektrownia Skawina S.A.	0000038504	Skawina, ul. Piłsudskiego 10, PSČ 32-050, Polská republika
91	Energetické centrum, s.r.o.	26051818	Jindřichův Hradec, Otín čp.3, PSČ 377 01
92	ENERGIE KRUPKA, s.r.o.	25410083	Krupka 1, Mariánské nám. 22, PSČ 417 42
93	Energonuclear S.A.	25 344 972	Str. Polona 65, Etaj 5, Sector 1, Bucuresti, Rumunsko
94	Exportní garanční a pojišťovací společnost, a.s.	45279314	Praha 1, Vodičkova 34/701, PSČ 111 21
95	Explosia a.s.	25291581	Pardubice, Semtín 107, PSČ 530 50
96	Explosia SK s.r.o.	45909903	Dostojevského rad 5, 811 09, Bratislava, Slovenská republika
97	Fernwärme GmbH Hohenmölsen - Webau	HRB 204190	Ernst-Thälmann-Str. 6, 06679 Hohenmölsen, Německo
98	FM service, s.r.o.	25445626	Ústí nad Labem, Mezní 2854/4, PSČ 400 11
99	FOSPOL a.s.	15053628	Češkova 1758, 530 02, Pardubice
100	FOSPOL SK, spol. s r.o.	44793502	Brestovská 123, 066 01 Humenné, Slovenská republika
101	FVE Buštěhrad, a.s.	27420493	Hradec Králové, Křižíkova 788, PSČ 500 03
102	FVE Vranovská Ves, a.s.	28432495	Praha 4, Michle, Duhová 1444/2, PSČ 14053
103	GALA-MIBRAG-Service GmbH	HRB 210208	Elsteraue OT Profen, Platz der Freiheit 4, 06729, Elsteraue, Německo
104	GALILEO REAL, k.s.	26175291	Praha 7, Janovského 438/2, PSČ 170 06
105	GENTLEY, a.s.	28209117	Praha 4, Michle, Duhová 1444/2, PSČ 14053
106	Gröbener Logistik GmbH Spedition, Handel und Transport	HRB 205569	Werkstrasse 1, 06682 Gröben, Německo
107	HOLDING KLADNO a.s. "v likvidaci"	45144419	Kladno, Cyrila Boudy 1444, PSČ 272 01
108	HOLIDAYS Czech Airlines, a.s.	61860336	Jana Kašpara 1069, 160 08, Praha 6
109	Hotelinvest a.s., "v konkursu"	00251976	Praha 1, Nekázanka 4, 110 00
110	HYPO - CONSULT, a.s. "v likvidaci"	25072145	Jaromírova 64, 128 00, Praha 2
111	Ickale Enerji Elektrik Üretim ve Ticaret A.S.	736921	Miralay Şefik Bey Sokak No:13 Kat:4 Oda: 1 Gümüşsuyu / Beyoğlu - İstanbul, Turecko
112	Ingenieurbüro für Grundwasser GmbH	HRB 2322	Nonnenstrasse 9, 04229 Leipzig, Německo
113	IMOB a.s.	60197901	Praha 7, Janovského 438/2, PSČ 170 06

114	ISTROCHEM Explosives, a. s. "v likvidaci"	44254504	Nobelova 34, 836 05 Bratislava, Slovenská republika
115	Jadrová energetická spoločnosť Slovenska, a.s.	45337241	Bratislava, Tomašíkova 22, PSČ 820102
116	JESS Invest, s.r.o.	45659044	Bratislava, Tomašíkova 22, PSČ 820102
117	JTSD - Braunkohlebergbau GmbH	HRB 9374	Glück-Auf-Straße 1, 06712 Zeitz, Německo
118	JUNIA s.r.o. "v likvidaci"	45788740	Ostrava, Stodolní 9, PSČ 702 00
119	JUNIOR centrum, a.s. "v likvidaci"	48154946	Seč, ul. Čs. pionýrů 197, PSČ 538 07
120	KEFARIUM, a.s.	27936392	Hradec Králové, Křížkova 788, PSČ 50003
121	KONAX a.s. "v likvidaci"	46347801	Jihlava, Křížkova 17, PSČ 586 01
122	LACOMED, spol. s r.o.	46348875	Husinec-Řež čp. 130, PSČ 250 68
123	Letiště Praha, a. s.	28244532	Praha 6, K Letišti 6/1019, PSČ 160 08
124	LOMY MOŘINA spol. s r.o.	61465569	Mořina, PSČ 267 17
125	MALLA, a.s.	28263341	Tábor, Špitálské nám. 509, PSČ 390 01
126	Martia, a.s.	25006754	Ústí/Labem, Mezní 2854/4, PSČ 400 11
127	Mem Enerji Elektrik Üretim Sanayi ve Ticaret A.S.	625774	Miralay Şefik Bey Sokakm No. 13, K:4, Oda No. 1, Gümüşsuyu Beyoğlu, 34437, Istanbul, Turecko
128	MERO ČR, a.s.	60193468	Kralupy nad Vltavou, Veltruská 748, PSČ 278 01
129	MERO Germany AG	152122768	MERO-Weg 1, 850 88, Vohburg an der Donau, Německo
130	Mibrag B.V.	33 254 246	Handweg 159, 1185 TX Amstelveen, Nizozemsko
131	MIBRAG Neue Energie GmbH	HRB 25878	Glück-Auf-Straße 1, 06712 Zeitz, Německo
132	Mitteldeutsche Braunkohlengesellschaft mbH (MIBRAGmbH)	HRB 207574	Wiesenstrasse 20, 06727 Theissen, Německo
133	MOL-CEZ European Power Hungary Ltd.	13-09-115216	Olajmunkás út. 2, Százhalombatta, 2440, Maďarsko
134	Montan Bildungs-und Entwicklungsgesellschaft mbH	HRB 212202	Wiesenstrasse 20, 06727 Theissen, Německo
135	MUEG Mitteldeutsche Umwelt - und Entsorgung GmbH	HRB 201620	Geiseltalstrasse 1, 06242 Braunsbedra, Německo
136	Municipální finanční společnost a.s. zkráceně MUFIS a.s.	60196696	Praha 1, Jeruzalémská 964/4, PSČ 110 00
137	MW Team Invest S.R.L.	18926986	2B Ion Ionescu de la Brad Street, 2nd floor, room 3, Sector 1, Bucuresti, 013813, Rumunsko
138	NERS d.o.o.	RU-1-1864-00	Industrijska zona bb, Gacko, Bosna a Hercegovina
139	New Kosovo Energy L.L.C.	70371863	Andrej Gropa Nr. 1, Prishtina, PC 10000, Kosovo

140	Nuclear Safety & Technology Centre s.r.o.	27091490	Husinec-Řež čp. 130, PSČ 250 68
141	Or milk, a.s. "v likvidaci"	60109092	Žamberk, PSČ 564 01
142	OSC, a.s.	60714794	Brno, Staňkova 18a, PSČ 612 00
143	Ovidiu Development S.R.L.	18874682	2B Ion Ionescu de la Brad Street, 2nd floor, room 3, Sector 1, Bucuresti, 013813, Rumunsko
144	PAL, a.s. "v likvidaci"	00211222	Praha 2, Rašínovo nábřeží 390/42, PSČ 120 00
145	PPC Úžín, a.s.	27198367	Praha 3, Seifertova 570/55, PSČ 130 00
146	PPP Centrum a.s.	00013455	Praha 2, Rašínovo nábřeží 42, PSČ 128 00
147	PRISKO a.s.	46355901	Praha 7, Janovského 438/2
148	PRODECO, a.s.	25020790	Teplice, Masarykova 51, PSČ 416 78
149	Realitní developerská, a.s.	27174166	K Letišti 6/1019, 160 08, Praha 6
150	Sakarya Elektrik Dagitim A.S.	10941-18573	Miralay Şefik Bey Sok. Ak-Han No. 15, Gümüşsuyu Beyoğlu, 34437, Istanbul, Turecko
151	SD - 1.strojírenská, a.s.	25437127	Bílina, Důlní 437, PSČ 418 01
152	SD - Autodoprava, a.s.	25028197	Bílina, Důlní 429, PSČ 418 01
153	SD - Kolejová doprava, a.s.	25438107	Kadaň, Tušimice 7, PSČ 432 01
154	SD - KOMES, a.s.	28666674	Most, Moskevská 14/1, PSČ 434 01 (od 1.7.2008 do 8.7.2008 sídlo: Most, Moskevská 1/14, PSČ 434 01)
155	SD - Rekultivace, a.s.	27329011	Kadaň, Tušimice 7, PSČ 432 01
156	SD - Vrtné a trhací práce, a.s.	25022768	Bílina, Důlní 375/89, PSČ 418 29
157	SEVAC, a.s. "v likvidaci"	60192968	Kostelec nad Černými Lesy, Bohumile, PSČ 281 63
158	Severočeské mlékarny, a.s. Teplice "v konkursu"	48291749	Libušina 2154, 415 03, Teplice
159	Severočeské doly a.s.	49901982	Chomutov, Boženy Němcové 5359, PSČ 430 01
160	SINIT, a.s.	25397401	Ostrava-Mariánské Hory, Emila Filly 296/13, PSČ 709 00
161	Skládka Tušimice, a.s.	25005553	Teplice, Úprkova 3120, PSČ 415 01
162	Sky Venture a.s.	27361381	K Letišti 6/1019, 160 08, Praha 6
163	Slovak Air Services, s.r.o.	31373844	Letisko M.R. Štefánika, 820 01, Bratislava, Slovenská republika
164	STAVOCENTRAL, a.s. "v likvidaci"	47116943	Praha 2, Jaromírova 64, PSČ 128 00
165	STE - obchodní služby spol. s r.o. (zkratka: STE-OS s.r.o.) "v likvidaci"	49826182	Praha 2, Vinohradská 8, PSČ 120 21
166	Strojírny Tatra Praha, a.s. v likvidaci	674311	Praha 5, Zličín, K metru 312, PSČ 15521
167	Š-BET, s.r.o.	25994522	Janov, čp. 315, PSČ 569 55

168	ŠKODA PRAHA a.s.	00128201	Praha 4, Duhová 2/1444, PSČ 140 74 do 4. 1. 2008 sídlo: Praha 6, Milady Horákové č.or. 109 č.p. 116, PSČ 160 41
169	ŠKODA PRAHA Invest s.r.o.	27257517	Praha 4, Duhová 2/1444, PSČ 140 74
170	ŠKODA VÝZKUM s.r.o.	47718684	Plzeň, Tylova 1/57, PSČ 316 00
171	ŠKO-ENERGO, s.r.o.	61675938	Mladá Boleslav 1, Tř. Václava Klementa 869, PSČ 293 60
172	ŠKO-ENERGO FIN, s.r.o.	61675954	Mladá Boleslav 1, Tř. Václava Klementa 869, PSČ 293 60
173	Taidana Limited	HE 272531	Griva Digeni 115, Trident Centre, 3101 Limassol, Kypr
174	TEC Varna EAD	BULSTAT č. 103551629	Village of Ezerovo, Varna District, PSČ 9168 Varna, Bulharská republika
175	Teplárna Trmice,a.s.	28707052	Trmice, Edisonova 453, PSČ 400 04
176	TEPLEX s.r.o.	28707800	Ústí nad Labem, Masarykova 209, PSČ 400 01
177	Tepelné hospodářství města Ústí nad Labem s.r.o.	49101684	Ústí nad Labem, Malátova 2437/11, PSČ 400 01
178	Teplotechna Praha, s.r.o.	60192933	Praha 2, Ječná 39, PSČ 11339
179	THERMAL-F, a.s.	25401726	Karlovy Vary, I. P. Pavlova 2001/11, PSČ 360 01
180	Tomis Team S.R.L.	18874690	2B Ion Ionescu de la Brad Street, 2nd floor, room 3, Sector 1, Bucuresti, 013813, Rumunsko
181	ULITEP, spol. s r. o.	62741144	Ústí nad Labem, Špitálské nám. 11, PSČ 400 01
182	UNITEX a.s.	49969358	Brno, Šumavská 31, PSČ 659 07
183	Ústav aplikované mechaniky Brno, s.r.o.	60715871	Brno, Veveří 95, PSČ 611 00
184	Ústav jaderného výzkumu Řež a.s.	46356088	Husinec-Řež čp. 130, PSČ 250 68
185	VIPAP VIDEM KRŠKO, d.d.		18 Tovarniška ulica, 8270 Krško, Slovinsko
186	Výzkumný a zkušební letecký ústav, a.s.	00010669	Praha, Letňany, Beranových 130, PSČ 199 05 (do 26.6.2008 sídlo: Praha 9, Beranových 130)
187	Whitelines Industries a.s.	27105733	K Letišti 6/1019, 160 08, Praha 6
188	3L invest a.s.	26780828	Praha 4, Michle, Duhová 1444/2, PSČ 14053

LEGENDA:

	dcera ČEZ, a.s.
	vnučka ČEZ, a.s.
	pravnučka ČEZ, a.s.
	prappravnučka ČEZ, a.s.
	sestra ČEZ, a.s.
	dcera sestry ČEZ, a.s.
	vnučka sestry ČEZ, a.s.

Schéma struktury koncernu MF ČR

ČESKÁ REPUBLIKA - MINISTERSTVO FINANČÍ

69,37% ČEZ, a. s.			
100%	Severočeské doly a.s.	KUPEG úvěrová pojišťovna, a.s.	34,00%
100%	PRODECO, a.s.	Exportní garanční a pojišťovací společnost a.s.	40,00%
100%	SD - 1.strojirenská, a.s.	JUNIÁ, s.r.o. "v likvidaci"	100%
100%	SD - Autodoprava, a.s.	Česká Exportní banka, a.s. (ČEB)	54,20%
	Vrtné a tržací práce, a.s.	navýšení ZK o 1 050 000 tis. Kč, 6.8.2010	
	podíl 100%, zánik k 31.7.2010	AGROCREDIT, a.s. "v likvidaci"	100%
	fúze s nástupci a.s. SD Autodop.	ČMFL, a.s. "v likvidaci"	51,72%
100%	SD - Kolejová doprava, a.s.	BH CAPITAL, a.s.	71,89%
100%	SD - Rekultivace, a.s.	Výzkumný a zkušební letecký ústav, a.s.	92,16%
98,00%	Skládka Tušimice, a.s.	nabytí 44,61% akcií k 18.10.2010 v rámci zálohy	
	do 22.1.2010 podíl 98%-potom 0% prodej	na likvidační zůstatek po PAL, a.s. v likvidaci	
92,65%	SD - KOMES, a.s.	ČEPRO, a.s.	100%
	JTSD-Braunkohlebergbau GmbH	MERO ČR, a.s.	100%
	změna sídla od 1.1.2010, k 26.1.2010	Strojírny TATRA PRAHA, a.s. "v likvidaci"	100%
	fúze s Mibrag B.V.	uvedena do likvidace dne 15. 10. 2010	
	Mibrag B.V.	Municipální finanční společnost, a.s. (MURS)	49,00%
	podíl 100%, společnost zanikla - fúze s	PRISKO, a.s.	100%
	JTSD Braunkohlebergbau GmbH k 26.1.2010	EXPLOZIA, a.s.	100%
	Mitteleutsche Braunkohlen-		
	gesellschaft m.b.H (MIBRA GmbH)	FOSPOL a.s.	100%
	podíl 100% změna vlastníka (fúze JTSD	ISTROCHEM Explosives, a.s. "v likvidaci"	100%
	a Mibrag B.V.) k 26.1.2010	Explosia SK s.r.o., 9.11.2010 vznik	100%
	100% Grobener Logistik GmbH	FOSPOL SK, spol. s.r.o.	100%
	Spedition, Handel und		
	Transport	Amadeus Marketing CSA, s.r.o.	65,00%
	změna v podílu - od 1.1.2010	Slovak Air Services, s.r.o.	100%
	100% Mibrag GmbH	Czech Airlines Handling, s.r.o.	100%
	100% Gala-Mibrag-Service	(ČSA Support, s.r.o.), změna názvu 9. 2. 2010	
	GmbH	CSA Services, s.r.o.	100%
	100% Montan Bildungs- und	HOLIDAYS Czech Airlines, a.s.	100%
	Entwicklungsgesellschaft	Czech Airlines Technics, a.s.	100%
	m.b.H	(ClickforSky, a.s.), změna názvu 15. 6. 2010	
	50,00% MUEG Mitteldeutsche		
	Umwelt- und Entsorgung	HYPO-CONSULT, a.s. "v likvidaci"	100%
	GmbH		
	49,00% Fernwärme GmbH Hohen-	Realitní developerská, a.s.	100%
	mölsen-Webau	Sky Venture a.s.	100%
	25,00% Ingenieurbüro für Grund-	Whitelines Industries a.s.	100%
	wasser GmbH		
	100% MIBRAG Neue Energie	VIPAP VIDEM KRŠKO d.d.	96,50%
	GmbH	sídlo ve Slovinsku	
	nabytí 19.2.2010	STAVOCENTRAL, a.s. "v likvidaci"	100%
		uvedena do likvidace dne 15. 10. 2010	
100%	Energetické centrum, s.r.o.	Hotelinvest, a.s. "v konkursu"	100%
	14.12.2010 fúze sloučením s nástupnickou matkou	Teplotechna Praha, a.s.	73,52%
	CZECH HEAT, a.s. jako zanikající; ČEZ - nabytí 100%	konkurs zrušen dne 29. 10. 2009	
100%	CZECH HEAT, a.s.	Letiště Praha, a.s.	100%
	14.12.2010 - zánik, fúze sloučením s nástupnickou		
	dcerou Energetické centrum, s.r.o.	Severočeské mlékárny, a.s. Teplice	40,78%
100%	ČEZ Správa majetku, s.r.o.	"v konkursu"	
100%	Elektrárna Chvalčovice, a.s.	UNITEX, a.s.	52,00%
	vznik k 1. 2. 2010	výmaz z OR dne 8. 7. 2009, zrušení akcií v CDDP	
100%	ČEZ ENERGOSERVIS spol. s r.o.	v červenci 2010	
100%	ČEZ ICT Services, a.s.	SEVAC, a.s. "v likvidaci"	78,86%
	100% SINIT, a.s.	zrušení akcií v CDDP 25. 10. 2010	
100%	ČEZ Ložistka, s.r.o.	PPP Centrum, a.s.	100%
100%	ČEZ Zákaznické služby, s.r.o.	JUNIOR centrum, a.s. "v likvidaci"	100%
100%	ČEZ Měření, s.r.o.	PAL, a.s. "v likvidaci"	100%
100%	PPC Úžín, a.s.	likvidace akcií k 1.12.2010, návrh na výmaz z OR	
100%	eEnergy Hodonín, a.s.	IMOB, a.s.	100%
	6.8.2010 nákup 100% akcií	Galileo Real, k.s.	100%
100%	CEZTel, a.s.	snížení ZK a vkladu komanditisty	
100%	eEnergy Ralsko-Kuřivody, a.s.	THERMAL - F, a.s.	100%
	24.8.2010 nákup 100% akcií	zápis navýšení ZK do OR 20. 10. 2010	
	100% AREA-GROUP, a.s.	KONAX a.s. - "v likvidaci"	44,10%
	24.8.2010 nákup 100% akcií eEn.Ral.-Kuf.	HOLDING Kladno, a.s. "v likvidaci"	96,85%
100%	eEnergy Ralsko, a.s.		
	10. 6. 2010 - nákup 100% akcií		
	100% 3L invest, a.s.		
	10.6.2010 - nákup 100% akcií eEng.Ralsko		
51,05%	LOMY MOŘINA spol. s r.o.		
100%	FVE Vranovská Ves, a.s.		
	8.7.2010 - nákup 100% akcií		
	100% DOMICA FPI, s.r.o.		
	8.7.2010 nákup 100% akcií FVE V.V., a.s.		
100%	ČEZ Energetické služby, s.r.o.		
85,00%	Teplárna Trmice, a.s.		
	7. 5. 2010 nákup 85% akciového podílu		
	19,60% Tepelné hospodářství města Ústí		
	nad Labem, s.r.o.		
	7.5.2010 nákup 19,60%		
	65,00% ULITEP, spol. s r.o.		
	7.5.2010 - nákup 65% obchodního podílu		

100%	CEZ Energetické produkty, s.r.o.
100%	ČEZ Teplárenská, a.s.
100%	TEPLEX, s.r.o. zánk 1.11.2010 - fúze sloučením s nástupnicou ČEZ Teplárenská, a.s.
100%	Martia, a.s.
	FM service, s.r.o. podíl 50%
36,25%	Teplné hospodářství města Ústí nad Labem, s.r.o. 1.11.2010 fúze s nástup. ČEZ Tepl. s TEPLEX, s.r.o.(16,67% na THMÚ) a odstěpení MARTIA,a.s. (19,58% na THMÚ)
50,00%	ENERGIE KRUPKA, s.r.o. 1.11.2010 odstěpení části od Martia, a.s.
66,67%	OSC, a.s.
100%	STE - obchodní služby spol. s r.o. v likvidaci
52,46%	Ústav jaderného výzkumu Řež a.s.
100%	Centrum výzkumu Řež s.r.o.
100%	ŠKODA VÝZKUM s.r.o.
62,50%	LACOMED, spol. s r.o.
40,00%	Nuclear Safety & Technology Centre s.r.o.
100%	Ústav aplikované mechaniky Brno, s.r.o.
100%	EGP INVEST, spol. s r.o.
100%	ČEZ Bohunice, a.s.
49,00%	Jadr.energ.spol. Slovenska, a.s.
	JESS Invest, s.r.o. podíl 100%; 1.8.2010 založeno, ČEZ Bohunice vlastní 49% zakladatel
12,00%	ŠKO-ENERGO, s.r.o.
5,00%	ŠKO-ENERGO FIN, s.r.o.
99,90%	ČEZ Obnovitelné zdroje, s.r.o.
100%	FVE Buštěhrad, a.s. 6. 4. 2010 nákup 100% podílu
100%	KEFARIUM, a.s. 8.12.2010, nákup 100% akcií
100%	Bioplyn technologie, s.r.o. 5. 5. 2010 nákup 100% podílu
100%	MALLA, a.s. 1.11.2010 fúze slouč. s ČEZ OZE - zánk
100%	Š-BET, s.r.o. 1.11.2010 fúze slouč. s ČEZ OZE - zánk
100%	Elektra Žabčice, a.s. 1.11.2010 fúze slouč. s ČEZ OZE - zánk
100%	EDICOLA, a.s. 1.11.2010 fúze slouč. s ČEZ OZE - zánk
	CZ INVEST-PLUS podíl 100%, 1.11.2010 fúze s ČEZ OZE - zánk
100%	ČEZ Distribuce, a. s. zánk k 1. 10. 2010 - fúze splynutím s ČEZ Distribuční zařízení, a.s.
100%	ČEZ Distribuce, a.s. vznik 1. 10. 2010
100%	ČEZ Distribuční zařízení, a.s. zánk k 1. 10. 2010 - fúze s ČEZ Distribuce, a.s.
100%	ČEZ Distribuční služby, s.r.o.
100%	ČEZ Prodej, s.r.o.
100%	ŠKODA PRAHA a.s.
100%	EGI, a.s., "v likvidaci"
100%	ŠKODA PRAHA Invest s.r.o.
100%	GENTLEY, a.s.
100%	Bohemian Development, a.s.
100%	CEZ Bosna i Hercegovina d.o.o.
100%	CEZ Bulgaria EAD
100%	CEZ Trade Bulgaria EAD
100%	CEZ Laboratories Bulgaria EOOD změna sídla
67,00%	CEZ Elektro Bulgaria AD
100%	TEC Varna EAD
100%	CEZ Silesia B.V. změna sídla od 14.10.2010
100%	CEZ Chorzow B.V. změna sídla od 16.10.2010
	Elektrociepłownia Chorzów ELCHO sp. z o.o. podíl 100%, změna podílu od 30.8.2010 CEZ Chorzow B.V. 100%
100%	CEZ Poland Distribution B.V. změna sídla od 14.10.2010
100%	Elektrownia Skawina S.A.
100%	CEZ Polska sp. z o.o. k 26.2.2010 navýšení základního kapitálu
100%	CEZ Produkty Energetyczne Polska, sp.z o.o.
100%	CEZ Nowa Skawina S.A.
100%	CEZ Trade Polska sp. z o.o.
100%	CEZ Ciepło Polska sp. z o.o.
100%	CEZ Albania, Sh. A.

100%	CEZ Trade Albania SH.P.K.
100%	CEZ Srbija d.o.o.
100%	New Kosovo Energy L.L.C.
99,99%	CEZ Distributie S.A. změna podlu ČEZ, a.s. k 30.6.2010 - prodej 1 akcie CEZ Poland Distribution B.V.
99,99%	CEZ Vanzare S.A. změna v podlu ČEZ, a.s. k 30.6.2010, prodej 1 akcie CEZ Poland Distribution B.V.
100%	CEZ Servicii S.A. od 28.7.2010 ČEZ, a.s. 100% k 31.12.2010 zánik fúzi se společností CEZ Romania S.A.
99,99%	CEZ Romania S.A. změna právní formy společnosti - dříve S.R.L., nyní S.A. + změna v podlu ČEZ, a.s. k 27.10.2010 na 99,9998% a k 31.12.2010 na 99,9995%, vždy prodej CEZ Poland Distribution B.V.
99,99%	CEZ Trade Romania S.R.L.
100%	CEZ Ukraine CJSC
51,00%	NERS d.o.o.
100%	CEZ Hungary Ltd.
100%	CEZ MH B.V. změna sídla od 14.10. 2010
100%	CEZ Slovensko, s.r.o.
76%	CEZ Shpërdarje Sh. A. změna názvu společnosti od 27.9.2010, dříve Operatori i Sistemit te Shperdarjes Sh. A.
100%	CEZ Deutschland GmbH
100%	CEZ Elektroproduktstvo Bulgaria AD
67%	CEZ Razpredelenie Bulgaria AD
100%	CEZ International Finance B.V. změna sídla od 16.6.2010
37,36%	Akenerji Elektrik Üretim A.S. navýšení základního kapitálu k 14.7.2010
100%	Aken B.V.
99%	Mem Enerji Elektrik Üretim Sanayi ve Ticaret A.S.
99%	Akkur Enerji Üretim A.S.
90%	Akenerji Elektrik Enerjisi İthalat İhracat ve Tüptan Ticaret A.S.
99,99%	Egemen Elektrik Üretim A.S. změna akcionářské struktury k 4.11.2010
90,07%	AK-EL Yalova Elektrik Üretim A.S.
90,00%	Akka Elektrik Üretim A.S.
99,99%	İckale Enerji Elektrik Üretim ve Ticaret A.S. nabyti - 20.5.2010
99,99%	Akenerji Dogal Gaz İthalat İhracat ve Tüptan Ticaret A.S. nabyti - 20.8.2010
100%	CEZ Finance Ireland Ltd.
9,15%	Energionuclear S.A. podíl ve společnosti prodán ke dni 30.12.2010
27,50%	Akcez Enerji A.S.
99,99%	Sakarya Elektrik Dagitim A. S.
100%	CEZ Finance B.V. změna sídla od 1.7.2010
100%	CEZ RUS OOO
50%	CM European Power International B.V. navýšení základního kapitálu k 18.3.2010
100%	CM European Power International s.r.o.
100%	MOL-CEZ European Power Hungary, Ltd.
51,00%	CM European Power Slovakia, s.r.o. podíl ČEZ 24,5%
99,99%	Tomis Team S.R.L. změna sídla od 25.3.2010
100%	MW Team Invest S.R.L. změna sídla od 25.3.2010
100%	Taidana Limited nabyti 7. 12. 2010
95,00%	Ovidiu Development S.R.L. změna sídla od 25.3.2010

2. OBCHODNÍ SMLOUVY

2.1. Obchodní smlouvy s ovládací osobou - přímým způsobem - platné v roce 2010

Číslo smlouvy	Platnost		Předmět	Cena plnění	Úhrada ceny
13/98	neurčito	SDCH	Dodávka a odběr užitkové vody pro automyčku LIAZ a autocisternu LIAZ	dle cenového ujednání	splatnost fa 14 dnů
14/98	neurčito	DB	Smlouva o proškolení zam., kurzech, přezkoušení odborných znalostí, dodatek č. 1	dle ceníku	splatnost fa vzájemným zápočtem
62/99	neurčito	DB	Kupní smlouva na dodávku povrchové vody, dodatky č. 1-3	dle cenového ujednání	splatnost fa vzájemným zápočtem
7/01	neurčito	DB	Nájemní smlouva č. OP/3/02 - Pronájem části parcely č. 2372/1 - přístřešek na kola, dodatek č. 1	dle cenového ujednání	splatnost fa vzájemným zápočtem
29/01	neurčito	DB	Nájemní smlouva č. OP/5/01 - pronájem pozemkových parcel, dodatek č. 1, dodatek č. 2	dle cenového ujednání	splatnost fa vzájemným zápočtem
6/02	neurčito	DB	Kupní smlouva na odkanalizování pitné a užitkové vody, cenové ujednání č. 1 - 12, dodatek č. 1	dle cenového ujednání	splatnost fa vzájemným zápočtem
7/02	neurčito	DB	Kupní smlouva na odvádění srážkových vod kanalizací Dolů Bílina, cenové ujednání č. 1 - 10, dodatek č. 1	dle cenového ujednání	splatnost fa vzájemným zápočtem
8/02	neurčito	DB	Kupní smlouva na dodávku pitné a užitkové vody, cenové ujednání č. 1 - 12, dodatek č. 1	dle cenového ujednání	splatnost fa vzájemným zápočtem
12/02	neurčito	DNT	Kupní smlouva na dodávky tepelné energie, dodatky č. 1 - 6	dle cenového ujednání	splatnost fa vzájemným zápočtem
15/02	neurčito	DNT	Kupní smlouva - dodávka pitné a užitkové vody z rozvodů vnitropodnikové vodovodní sítě DNT, cenové ujednání, dod. č. 1 – 19	dle cenového ujednání	splatnost fa vzájemným zápočtem
16/02	1.1.02 - neurčito	DNT	Smlouva o dílo - čištění odpadních splaškových vod, cenové ujednání, dodatky č. 1 - 4	dle cenového ujednání	splatnost fa vzájemným zápočtem
40/02	neurčito	SDCH	Smlouva o poskytování služeb v oblasti výpočetní a komunikační techniky, příloha č. 1 a dodatek č. 1 a č. 2	pronájem	splatnost fa vzájemným zápočtem
84/02	neurčito	DB	Kupní smlouva na odvedení odpadních a srážkových vod z mycí rampy ZS do kanalizace SD - Autodoprava, a.s., cen. ujednání č. 1	dle cenového ujednání	splatnost fa vzájemným zápočtem
92/02	neurčito	DB	Kupní smlouva na dodávku a odběr tepla, přílohy A č. 1,2,3 a B 1 – 9	dle cenového ujednání	splatnost fa vzájemným zápočtem
135/02	1.12.02 - 30.11.11	DNT	Smlouva o nájmu telekomunikačních zařízení a poskytování služeb spojených s užíváním těchto zařízení, přílohy č. 1 - 4; dodatky č. 2 a 3, dodatek č. 4, příl. 1 - 3; dodatek č. 5; příl. 1-3; dodatek č. 6 – 8; příl. 1 – 3 , dodatek č. 9 příl. 1, dodatek č. 10 příl. 1 – 3, dodatek č. 11 příl. 1 - 3	dle ceníku	splatnost fa vzájemným zápočtem

33/03	neurčito	DB	Prodej sodové vody pro zaměstnance kupujícího, dodatky č. 1,2,3	dle cenového ujednání	splatnost fa vzájemným zápočtem
65/04	neurčito	SDCH	Smlouva o provedení dobrovolné dražby	dle cenového ujednání	splatnost fa vzájemným zápočtem
1/05	neurčito	DNT	Smlouva o dílo č. OE 12/2004 - vyčištění recirkulující mycí vody z mytí kolové dopravy Cenové ujednání; dodatek č. 1 - 7	dle cenového ujednání	splatnost fa vzájemným zápočtem
3/05	neurčito	DNT	Smlouva o nájmu movitého a nemovitého majetku. Příloha č. 1 Seznam pronajímaného majetku, dodatek č. 1, příl. č. 1; dodatek č. 2 příl. 1; dodatek č. 3; dodatek č. 4; dodatek č. 5, příl. č. 1; dodatek č. 6	dle cenového ujednání	splatnost fa vzájemným zápočtem
4/05	neurčito	DNT	Smlouva o sdružených službách dodávky elektřiny. Přílohy A, B, C; dodatek č. 1, příloha B, dodatek č. 2 příl. B, dodatek č. 3 příl. B, dodatek č. 4 příl. B	dle cenové přílohy	splatnost fa vzájemným zápočtem
10/05	neurčito	DNT	Smlouva o dílo č. OE 11/2004 - čištění odpadních splaškových vod. Cenové ujednání; dodatky č. 1,2,3,4,5	dle cenového ujednání	splatnost fa vzájemným zápočtem
13/05	neurčito	DB	Smlouva o sdružených službách dodávky elektřiny č. EI - 04/05 přílohy A 01, 02 a B 01 - 07, dodatek č. 1/2006; 1/2007	dle cenové přílohy	splatnost fa vzájemným zápočtem
14/05	neurčito	DB	Smlouva o nájmu telekomunikačních zařízení a o poskytování služeb realizovaných prostřednictvím těchto zařízení. Přílohy č. 1 - 4; dodatek č. I, dodatek č. II, dodatek. III, příl. č. 2, dodatek č. IV; změna příl. č. 1 a 3	dle ceníku	splatnost fa vzájemným zápočtem
20/05	neurčito	DB	Smlouva o spoluužívání majetku SD a. s. - Doly Bílina v bývalém ZD v Bílině, Důlní ulici dodatek č. 1	dle cenového ujednání	splatnost fa vzájemným zápočtem
23/05	neurčito	SDCH	Smlouva o nájmu nebytových prostor č. sml. OZ/M/0003/2005 - sklad včetně kanceláře a soc. zařízení, příloha č. 1, dodatek č. 1, příloha č. 1	dle cenové dohody	splatnost fa vzájemným zápočtem
26/05	neurčito	DB	Smlouva na poskytování služeb centrálních šaten a koupelen v areálu centrálního závodu v Bílině Důlní ulici	dle ceníku	splatnost fa vzájemným zápočtem
27/05	neurčito	DB	Smlouva o poskytování služeb šaten a koupelen - objekt hlavních šaten a koupelen Provozu Úpravna uhlí Ledvice na Dolech Bílina	dle ceníku	splatnost fa vzájemným zápočtem
40/05	neurčito	SDCH	Smlouva o správě, údržbě a opravách manažerských vozidel v majetku Severočeských dolů a.s., přílohy č. 1 a 2	dle ceníku	splatnost fa vzájemným zápočtem
82/05	1.1.05 - neurčito	SDCH	Smlouva č. OZ/E/0001/ o zřízení a provozování konsignačních skladů ND na motorová vozidla, dodatek č. 1/2005, dodatek č. 1/2008	dle ceníku	splatnost fa vzájemným zápočtem
136/05	1.7.05 - neurčito	DNT	Kupní smlouva na dodávky a odběr tepelné energie. Přílohy č. 1 a 2, dodatek č. 1, příl. č. 2 - cenové ujednání, dodatek č. 2,3,4 a 5	dle cenového ujednání	splatnost fa vzájemným zápočtem
4/06	2.1.06 - neurčito	DNT	Smlouva o dílo č. 10/2006 provedení revize a vyhodnocení revize PHP dle potřeb objednatele, dodatek č. 1	dle ceníku	splatnost fa vzájemným zápočtem
5/06	neurčito	SDCH	Smlouva o provozu dopravních prostředků. Přílohy č. I.1.-I.3., dodatek č. 1, dodatek č. II - ceník 2007, č. 3 - ceník 2008, č.4 ceník 2009, č. 5 ceník od 1.11.2009	dle ceníku	splatnost fa vzájemným zápočtem
16/06	neurčito	SDCH	Kupní smlouva na vyvažování a prodej hlavních teplých a zmrazených jídel ze závodní kuchyně DNT, dodatek č. 1	dle cenového ujednání	splatnost fa vzájemným zápočtem

30/06	neurčito	DNT	Smlouva u užívání šatnovacích skříněk centrálních šaten v Tušimicích. Dodatek č. 1 - změna ceny, Dodatek č. 2 - změna ceny; Dodatek č. 3 – změna ceny	dle cenové dohody	splatnost fa vzájemným zápočtem
88/06	neurčito	SDCH	Smlouva o provedení dobrovolné dražby 0/102/Ko/06. Dodatek č.1; příloha č.1, dodatek č.2	dle cenové dohody	splatnost fa vzájemným zápočtem
92/06	neurčito	DNT	Smlouva o sdružených službách dodávky elektřiny, přílohy A, B, C; dodatek č.1, dodatek č.2, dodatek č. 3, dodatek č. 4, dodatek č. 5	dle cenové přílohy	splatnost fa vzájemným zápočtem
30/07	1.4.07 - 31.12.2011	SDCH	Smlouva o poskytování služeb v oblasti informačních technologií. Přílohy č. 1,2, Dodatek č.1, Příloha č.1, Dodatek č. 2, Dodatek č. 3, Dodatek č. 4	dle dohody	splatnost fa vzájemným zápočtem
54/07	neurčito	DB	Kupní smlouva dodávky povrchové vody a odvedení odpad. vod do kanalizace SČVK. Cenové dohody	dle cenové dohody	splatnost fa vzájemným zápočtem
94/07	1.7.07 - neurčito	SDCH	Kupní smlouva na prodej hlavních teplých jídel a mražených jídel. Příloha č.1, dodatky č. 1-6	dle dohody	splatnost fa vzájemným zápočtem
116/07	neurčito	SDCH	Smlouva o platebním styku		splatnost fa vzájemným zápočtem
1/08	neurčito	SDCH	Smlouva o operativním leasingu vozidel. Přílohy č.1.1-5.1, dodatek č.1 – 3	dle ceníku	splatnost fa vzájemným zápočtem
13/08	neurčito	SDCH	Smlouva č. OZ/EI 001/2008 o zřízení a provozování konsignačních skladů ND na motorová vozidla. Přílohy č. 1 a,b,č.2,č.3 a,b	dle ceníku	splatnost fa vzájemným zápočtem
14/08	neurčito	SDCH	Smlouva o nájmu nebytových prostor v majetku SDA. Příloha č.1	dle dohody	splatnost fa vzájemným zápočtem
27/08	neurčito	DNT	Smlouva o dílo - Rozvoz PHM pomocí autocisteren do zemních strojů SDA	dle ceníku	splatnost fa vzájemným zápočtem
46/08	Do 31.12.2012	SDCH	Smlouva o podmínkách dodávek zboží č. OZ/P/0003/2008	dle ceníku	splatnost fa vzájemným zápočtem
63/08	neurčito	DNT	Smlouva na užívání šatnovacích skříněk v objektu šaten Březno. Dodatek č.1, Dodatek č. 2	dle ceníku	splatnost fa vzájemným zápočtem
64/08	neurčito	SDCH	Smlouva o směnečných obchodech a o úschově směnek. Přílohy č.1-4		splatnost fa vzájemným zápočtem
77/08	neurčito	SDCH	Smlouva o nájmu vozidel. Přílohy č.1-4, Dodatek č. 1	dle ceníku	splatnost fa vzájemným zápočtem
1/09	1.2.2009 - neurčito	SDCH	Smlouva o poskytování účetních služeb Přílohy č. 1,2,A,B, dodatek č. 1	dle ceníku	splatnost fa vzájemným zápočtem
2/09	1.1.2009 - neurčito	SDCH	Smlouva o poskytování daňových služeb Přílohy č. 1,2,A,B, daňový harmonogram	dle ceníku	splatnost fa vzájemným zápočtem
7/09	neurčito	SDCH	Rámcová dohoda o spolupráci při zajištění zpracování mezd v nouzových stavech		

42/09	1.2.2009 - neurčito	SDCH	Nájemní smlouva – pronájem kanceláře č. 11 v objektu správní budovy	dle dohody	splatnost fa vzájemným zápočtem
78/09	do 30.4.2009	SDCH	Smlouva o dílo č. 130/N/S/B/2009; OSB 48024944 – přemístění středních dílů PD 756	dle dohody	splatnost fa vzájemným zápočtem
99/09	1.7.2009 - neurčito	SDCH	Smlouva o dílo č. 1/09/DNT – zpracování dat z digitálních tachografů a paměťových karet řidičů, Příloha č. 1 a č. 2	dle dohody	splatnost fa vzájemným zápočtem
131/09		SDCH	Smlouva o úplatném převodu cenných papírů Příloha	dle dohody	splatnost fa vzájemným zápočtem
27/10	1 rok od podpisu	SDCH	Smlouva o udělení souhlasu se záměrem provedení stavby „Úložiště smetků ze zametacích vozů“ Příloha: Kopie: situace z projektové dokumentace		
65/10		SDCH	Kupní smlouva – prodej pozemkové parcely č. 2372/241 Geometrický plán Vyjádření MÚ (Stavební úřad Bílina)	dle dohody	do 30 dnů
107/10	1.8. 2010 - neurčito	SDCH	Nájemní smlouva - pronájem mostové váhy pro silniční vozidla Příloha č. 1, Předávací protokol, Dodatek č. 1/2010	pronájem	splatnost fa vzájemným zápočtem
110/10	do 31.12.2010	DB	Smlouva o dílo – realizace „Těžební a bezjádrový vrtný průzkum“ na DB Příloha č. 1 – Ceník průzkum. vrtacích prací Dodatek č. 1	dle ceníku	splatnost fa vzájemným zápočtem
112/10	od 1.10.2010 - neurčito	SDCH	Smlouva o zajištění stravenek pro bývalé zaměstnance (důchodce)	dle ceníku	splatnost fa vzájemným zápočtem

2.2. Obchodní smlouvy mezi ovládanými osobami uvnitř skupiny SD - platné v roce 2010

Číslo smlouvy	Platnost		Předmět	Cena plnění	Úhrada ceny
10/02	neurčito	1.S	Kupní smlouva na dodávku povrchové vody. Cenové ujednání, dodatky č. 2 a č. 3	Dle cenového ujednání	splatnost fa 30 dní
7/06	neurčito	1.S	Smlouva o provozu dopravních prostředků. Přílohy č. I.1.-I.3.; dodatek č. 1 – 4	dle ceníku	splatnost fa vzájemným zápočtem
11/06	neurčito	KD	Smlouva o provozu dopravních prostředků. Přílohy č. I.1.-I.3.; dodatek č. 1 – 4	dle ceníku	splatnost fa vzájemným zápočtem
107/07	neurčito	Rekult.	Smlouva o provozu dopravních prostředků. Příloha č. I.1.-I.2.; dodatek č. 1 – 3	dle ceníku	splatnost fa vzájemným zápočtem
2/08	neurčito	1.S	Smlouva o operativním leasingu vozidel. Přílohy č. 1.1.-5.1., dodatek č. 1 – 3	dle ceníku	splatnost fa vzájemným zápočtem

3/08	neurčito	KD	Smlouva o operativním leasingu vozidel. Přílohy č. 1.1.-5.1., dodatek č.1 – 3	dle ceníku	splatnost fa vzájemným zápočtem
18/08	neurčito	Rekult.	Smlouva o operativním leasingu vozidel. Přílohy č. 1.1.-5.1., dodatek č.1 – 3	dle ceníku	splatnost fa vzájemným zápočtem
39/09	1.1.2009 - neurčito	1.S	Kupní smlouva č. 1S-05-2009 na dodávky technických plynů Cenová dohoda	dle cenové dohody	splatnost fa 30 kalendářních dnů
98/09	1.6.2009 - neurčito	KD	Smlouva o nájmu vozidel Přílohy 1 – 4	dle ceníku	splatnost fa vzájemným zápočtem
107/09	1.6.2009 - neurčito	1.S	Smlouva o nájmu vozidel Přílohy 1 – 4	dle ceníku	splatnost fa vzájemným zápočtem
112/09	1.6.2009 - neurčito	Rekult.	Smlouva o nájmu vozidel Přílohy 1 – 4	dle ceníku	splatnost fa vzájemným zápočtem
128/09	1.10.2009 - neurčito	1.S	Nájemní smlouva č. 1S-53-2009 Čistírna odpadních vod	dle dohody	splatnost fa 30 dní
1/10	do 31.12.2010	ST	Smlouva o dílo č. 14/2010 – likvidace odpadů Příloha č. 1 – Ceník služeb Příloha č. 2 – Tiskopisy	dle ceníku	splatnost fa 14 dní
7/10	leden – 30.9.10	Rekult.	Smlouva o dílo „Skrývka ornice na DNT r. 2010“ Příloha č. 1, 1. dodatek, Příloha č. 1	dle dohody	splatnost fa vzájemným zápočtem
132/10	říjen – 30.4.11	Rekult.	Smlouva o dílo „Rekultivace Březno TKO – povážka ornici“ Příloha č. 1	dle dohody	splatnost fa vzájemným zápočtem
142/10	listopad – 31.10.11	Rekult.	Smlouva o dílo „Rekultivace Březno XVIII – povážka ornici“ Příloha č. 1	dle dohody	splatnost fa vzájemným zápočtem

2.3. Obchodní smlouvy s ovládající osobou - nepřímým způsobem - a dalšími společnostmi ovládanými touto osobou platné v roce 2010

Číslo smlouvy	Platnost		Předmět	Cena plnění	Úhrada ceny
20/03	neurčito	ČEZ	Smlouva o prodeji povrchové vody č. LE 00004195 Dodatek č. 1	dle cenového ujednání	splatnost fa 30 dní
148/07		ČEZ	Smlouva o smlouvě budoucí na zřízení věcných břemen. Příloha č.1	dle ocenění	splatnost fa 30 dní
63/09	neurčito	ČEZ	Smlouva o zřízení věcného břemene na pozemku k.ú. Břežánky pro p.p. č. 43/5 k.ú. Břežánky	dle znaleckého posudku	splatnost fa 30 dní

2.4. Obchodní smlouvy uzavřené společností SD - Vrtné a trhací práce, a.s. do data 31. 7. 2010, tj. do dne zápisu fúze se společností SD – Autodoprava, a.s. , resp. do data výmazu zanikající společnosti z Obchodního rejstříku

a) smlouvy na plnění poskytovaná společností SD – Vrtné a trhací práce, a. s.

- 1) Severočeské doly, a. s., Doly Bílina
Smlouva o dílo č. SD01/2008 (VTN 033-2008) na provádění VTP
předmět plnění: provádění vrtných a trhacích prací
cena dle ujednání, resp. ceníku
- 2) Severočeské doly, a. s., Doly Nástup Tušimice
Smlouva o dílo č. SD01/2008 (VTN 033-2008) na provádění VTP
předmět plnění: provádění vrtných a trhacích prací
cena dle ujednání, resp. ceníku
- 3) Severočeské doly, a. s., Chomutov
Smlouva o dílo na měření dilatací v objektech OST48023243
předmět plnění: měření dilatací k vyhodnocení účinků trhacích prací na objekty
cena dle ujednání, resp. ceníku
- 4) Severočeské doly, a. s., Chomutov
Smlouva o dílo 03/2009 na Těžební bezjádrový vrtný průzkum na DB (OST48023223)
předmět plnění: průzkumné vrty
cena dle ujednání, resp. ceníku
- 5) Severočeské doly, a. s., Doly Bílina
Smlouva č. 152/N/S/B/09
předmět plnění: zpracování kovového šrotu na DB
cena dle ujednání, resp. ceníku
- 6) Severočeské doly, a. s., Doly Bílina
kontejnerová doprava na základě objednávek
předmět plnění: kontejnerová přeprava šrotu a jiných materiálů
cena dle ujednání, resp. ceníku
- 7) SD – 1. strojírenská, a. s.
kontejnerová doprava na základě smlouvy o přepravě a smlouvy o pronájmu kontejnerů
předmět plnění: kontejnerová přeprava šrotu a jiných materiálů
cena dle ujednání, resp. ceníku
- 8) SD – Rekultivace, a. s., Kadaň
speciální vrtné a trhací práce na základě objednávky
předmět plnění: speciální trhací práce na likvidaci betonu
cena dle ujednání, resp. ceníku
- 9) LOMY MOŘINA, spol. s r.o., Mořina
Smlouva o dílo na provádění vrtných a trhacích prací
předmět plnění: vrtné a trhací práce v lomech a likvidace nadměrných kusů
- 10) FOSPOL, a. s., Prachovice
Dodávka výbušniny DAP VTP-1 na základě objednávek
předmět plnění: dodávka výbušnin nabíjecím vozem
cena dle ujednání, resp. ceníku

b) smlouvy na plnění poskytovaná propojenými osobami

11) Severočeské doly, a. s.

Smlouva o poskytování služeb v oblasti informačních technologií č. 7/2007/OIT, dod. 4
předmět plnění: přístup k internetovým službám, sdílení prostředků komunikační techniky
počítačové sítě

cena dle ujednání, resp. ceníku

12) Severočeské doly, a. s.

Smlouva o obchodních vztazích č. OZ/P/0007/2005

předmět plnění: materiál ze skladů, pohonné hmoty, oleje

cena dle ujednání, resp. ceníku

13) Severočeské doly, a. s.

Smlouva o dílo – rozvoz nafty na dolech SD

předmět plnění: rozvoz nafty

cena dle ujednání, resp. ceníku

14) Severočeské doly, a. s., Doly Nástup Tušimice

Dodatek č. 4 kupní smlouvy č. DNT 044/2007 na odběr elektrické energie

předmět plnění: dodávky elektrické energie z rozvodů NN DNT

cena dle ujednání, resp. ceníku

15) Severočeské doly, a. s., Doly Nástup Tušimice

Dodatek č. 5 ke smlouvě o nájmu telekomunikačních zařízení a poskytování služeb

spojených s užíváním těchto zařízení č. TU-17/01

předmět plnění: užívání telefonní sítě na DNT

cena dle ujednání, resp. ceníku

16) Severočeské doly, a. s., Doly Nástup Tušimice

Smlouva o nájmu pozemků v areálu DNT, č. DNT 059/2005, vč. dod. č. 2

předmět plnění: nájem a podnájem pozemků na DNT

cena dle ujednání, resp. ceníku

17) Severočeské doly, a. s., Doly Bílina

Kupní smlouva na prodej čipových karet pro tankování

předmět plnění: odprodej čipových karet

cena dle ujednání, resp. ceníku

18) Severočeské doly, a. s., Doly Bílina

Nájemní smlouva č. Tel 04/05 o nájmu telekomunikačního zařízení a služeb

předmět plnění: pronájem telekomunikačního zařízení a služeb telefonní sítě

cena dle ujednání, resp. ceníku

19) Severočeské doly, a. s., Doly Bílina

Nájemní smlouva o nájmu radiostanic ERIC – 01/05

předmět plnění: pronájem radiostanic a služeb radiosítě

cena dle ujednání, resp. ceníku

20) Severočeské doly, a. s., Doly Bílina

předmět plnění: dodávka pitné vody

cena dle ujednání, resp. ceníku

21) Severočeské doly, a. s., Doly Bílina

Kupní smlouva č. Tep 03/02 na dodávku a odběr tepla
předmět plnění: dodávka a odběr tepla
cena dle ujednání, resp. ceníku

22) Severočeské doly, a. s., Doly Bílina
Kupní smlouva č. EI 05/05 na dodávku a odběr elektrické energie
předmět plnění: dodávka a odběr elektrické energie
cena dle ujednání, resp. ceníku

23) Severočeské doly, a. s., Doly Bílina
Kupní smlouva (kupní smlouvy)
předmět plnění: prodej kovového odpadu
cena dle ujednání, resp. ceníku

24) Severočeské doly, a. s.,
Kupní smlouva na prodej hlavních jídel ze závodní kuchyně
předmět plnění: prodej hlavních jídel ze závodní kuchyně, vč. mraž. jídel důchodců a doplňkového prodeje
cena dle ujednání, resp. ceníku

25) SD – KOMES, a. s.
Nákup materiálu podle objednávky
předmět plnění: nákup lan
cena dle ujednání, resp. ceníku

26) LOMY MOŘINA, spol. s r.o., Mořina
Výkony podle jednotlivých objednávek
předmět plnění: opravy, revize
cena dle ujednání, resp. ceníku

27) LOMY MOŘINA, spol. s r.o., Mořina
Smlouva o pronájmu skladu výbušnin
předmět plnění: nájem skladu výbušnin v areálu LM
cena dle ujednání, resp. ceníku

28) LOMY MOŘINA, spol. s r.o., Mořina
Smlouva o pronájmu přístřešku na uskladnění AN
předmět plnění: nájem přístřešku pro skladování AN
cena dle ujednání, resp. ceníku

29) LOMY MOŘINA, spol. s r.o., Mořina
Smlouva o pronájmu nebytových prostor a službách
předmět plnění: nájem nebytových prostor, dílny a služby s tím spojené
cena dle ujednání, resp. ceníku

30) LOMY MOŘINA, spol. s r.o., Mořina
Dodávky nafty a materiálu na základě objednávek
předmět plnění: nafta a spotřební materiál
cena dle ujednání, resp. ceníku

31) LOMY MOŘINA, spol. s r.o., Mořina
Refakturace spotřeby elektřiny
předmět plnění: refakturace spotřeby elektřiny
cena dle ujednání, resp. ceníku

32) EXPLOSIA, a. s., Pardubice
Pořízení výbušnin na základě jednotlivých objednávek
předmět plnění: nákup výbušnin
cena dle ujednání, resp. ceníku

33) EXPLOSIA, a. s., Pardubice
Laboratorní zkoušky na základě objednávek
předmět plnění: rozbor AN a ANFO
cena dle ujednání, resp. ceníku

Rekapitulace:

- *V kapitole 2. této zprávy jsou uvedeny smluvní vztahy uvnitř skupiny ČEZ a SD.*
- *V bodu 2.1 této kapitoly jsou uvedeny smluvní vztahy s ovládající společností přímým způsobem (1), tj. se společností Severočeské doly a.s.*
- *V bodu 2.2 této kapitoly jsou uvedeny smluvní vztahy s dalšími ovládanými osobami, tj. společnostmi ovládanými společnou ovládající osobou (1).*
- *V bodu 2.3 této kapitoly jsou uvedeny smluvní vztahy s ovládající společností nepřímým způsobem (2), tj. se společností ČEZ, a. s. a dále osobami ovládanými touto společnou ovládající osobou.*
- *V bodu 2.4 této kapitoly jsou uvedeny smluvní vztahy společnosti převzaté v roce 2010 v rámci realizace fúze se společností SD – Vrtné a trhací práce, a. s. (zanikající organizace). Vyloučeny byly vzájemné vztahy mezi nástupnickou a zanikající organizací.*

3. JINÉ VZTAHY

3.1. Jiné právní úkony, které byly učiněny v zájmu propojených osob

V roce 2010 nebyly uskutečněny žádné právní úkony, které by byly učiněny v zájmu a ve prospěch propojených osob.

3.2. Ostatní opatření, která byla v zájmu nebo na popud propojených osob přijata nebo uskutečněna ovládanou osobou (resp. ovládající osobou)

V roce 2010 nebyla přijata nebo uskutečněna ovládanou osobou ostatní opatření, v důsledku kterých by vznikla ovládané osobě majetková újma.

3.3. Jiná plnění poskytnutá ovládanou osobou

V roce 2010 nebyla poskytnuta žádná další plnění, která by měla dopad na hospodaření ovládané osoby v uvedeném účetním období.

4. OSTATNÍ INFORMACE

Použité zkratky (v rámci kapitoly obchodních smluv):

a. s.	akciová společnost
DB	Doly Bílina
DNT	Doly Nástup Tušimice
IČ	identifikační číslo organizace
KD	SD – Kolejová doprava, a. s.
SD, SDCH	Severočeské doly a. s.
ST	Skládka Tušimice, a. s.
1. S	SD – 1. Strojírenská, a. s.
Rekult	SD – Rekultivace, a. s.

5. ZÁVĚR

Vzhledem k tomu, že vztahy mezi propojenými osobami probíhaly na standardním obchodním základě, nevznikla společnosti SD – Autodoprava, a. s., z důvodu existence ovládacích vztahů, žádná majetková újma.

Zpráva o vztazích mezi propojenými osobami byla zpracována představenstvem společnosti SD-Autodoprava, a. s.

V Bílině, dne 21. února 2011

Představenstvo:

Ing. Petr Hokr, předseda představenstva



.....

Ing. Radek Hanuš, místopředseda představenstva



.....

Milan Pospíšil, člen představenstva



.....

ZPRÁVA NEZÁVISLÉHO AUDITORA

- o prověře zprávy o vztazích
- výrok k účetní závěrce

Zpráva nezávislého auditora

pro akcionáře společnosti SD - Autodoprava, a.s.

O prověření zprávy o vztazích

Prověřili jsme též věcnou správnost údajů uvedených ve zprávě o vztazích mezi propojenými osobami společnosti **SD - Autodoprava, a.s.**, se sídlem: Bílina, Důlní čp. 429, PSČ: 418 01, IČ: 250 28 197 k 31. prosinci 2010. Za sestavení této zprávy o vztazích je zodpovědný statutární orgán společnosti SD - Autodoprava, a.s. Naším úkolem je vydat na základě provedené prověrky stanovisko k této zprávě o vztazích.

Prověrku jsme provedli v souladu se zákonem o auditorech a v souladu s Mezinárodními auditorskými standardy vztahujícími se k prověření a souvisejícími aplikačními doložkami Komory auditorů České republiky. Tyto standardy vyžadují, abychom plánovali a provedli prověrku s cílem získat střední míru jistoty, že zpráva o vztazích neobsahuje významné nesprávnosti. Prověrka je omezena především na dotazování pracovníků společnosti a na analytické postupy a výběrovým způsobem provedené prověření věcné správnosti údajů. Proto prověrka poskytuje nižší stupeň jistoty než audit. Audit jsme neprováděli, a proto nevyjadřujeme výrok auditora.

Na základě naší prověrky jsme nezjistili žádné významné věcné nesprávnosti údajů uvedených ve zprávě o vztazích mezi propojenými osobami společnosti SD - Autodoprava, a.s. k 31. prosinci 2010.

V Praze dne 24. února 2011



Ing. Jakub Kovář
auditor, osvědčení KA ČR č. 1959



NEXIA AP a.s.
Žerotínova 35, Praha 3, 130 00
auditorská společnost, osvědčení KA ČR č. 96

Zpráva nezávislého auditora

pro akcionáře společnosti **SD - Autodoprava, a.s.**

O auditu účetní závěrky

Ověřili jsme přiloženou účetní závěrku k 31. prosinci 2010 společnosti **SD - Autodoprava, a. s.**, se sídlem: Bílina, Důlní čp. 429, PSČ 418 01, IČ: 250 28 197, tj. rozvahu k 31. prosinci 2010, výkaz zisku a ztráty, přehled o peněžních tocích a výkaz o změnách ve vlastním kapitálu za období od 1. ledna 2010 do 31. prosince 2010 a přílohu této účetní závěrky, včetně popisu použitých významných metod. Předmět podnikání společnosti je uveden v příloze účetní závěrky.

Odpovědnost statutárního orgánu účetní jednotky za účetní závěrku

Za sestavení a věrné zobrazení účetní závěrky v souladu s českými účetními předpisy odpovídá statutární orgán společnosti **SD - Autodoprava, a.s.** Součástí této odpovědnosti je navrhnout, zavést a zajistit vnitřní kontroly nad sestavováním a věrným zobrazením účetní závěrky tak, aby neobsahovala významné nesprávnosti způsobené podvodem nebo chybou, zvolit a uplatňovat vhodné účetní metody a provádět dané situaci přiměřené účetní odhady.

Odpovědnost auditora

Naší úlohou je vydat na základě provedeného auditu výrok k této účetní závěrce. Audit jsme provedli v souladu se zákonem o auditorech a Mezinárodními auditorskými standardy a souvisejícími aplikačními doložkami Komory auditorů České republiky. V souladu s těmito předpisy jsme povinni dodržovat etické normy a naplánovat a provést audit tak, abychom získali přiměřenou jistotu, že účetní závěrka neobsahuje významné nesprávnosti.

Audit zahrnuje provedení auditorských postupů, jejichž cílem je získat důkazní informace o částkách a skutečnostech uvedených v účetní závěrce. Výběr auditorských postupů závisí na úsudku auditora, včetně posouzení rizik, že účetní závěrka obsahuje významné nesprávnosti způsobené podvodem nebo chybou. Při posuzování těchto rizik auditor přihlédne k vnitřním kontrolám, které jsou relevantní pro sestavení a věrné zobrazení účetní závěrky. Cílem posouzení vnitřních kontrol je navrhnout vhodné auditorské postupy, nikoli vyjádřit se k účinnosti vnitřních kontrol. Audit též zahrnuje posouzení vhodnosti použitých účetních metod, přiměřenosti účetních odhadů provedených vedením i posouzení celkové prezentace účetní závěrky. Domníváme se, že získané důkazní informace tvoří dostatečný a vhodný základ pro vyjádření našeho výroku.

Výrok auditora

Podle našeho názoru účetní závěrka podává věrný a poctivý obraz aktiv, pasiv a finanční situace společnosti SD - Autodoprava, a.s. k 31. prosinci 2010 a nákladů, výnosů a výsledku jejího hospodaření a peněžních toků za rok 2010 v souladu s českými účetními předpisy.

V Praze dne 7. února 2011



Ing. Jakub Kovář
auditor, osvědčení KA ČR č. 1959

NEXIA AP a.s.
Žerotínova 35, Praha 3, 130 00
auditorská společnost, osvědčení KA ČR č. 96



SD – Autodoprava, a.s.
Důlní 429
418 01 Bílina



Účetní závěrka a. s. k 31. 12. 2010

Obsah:

- Rozvaha v plném rozsahu
- Výkaz zisku a ztráty v plném rozsahu
- Přehled o peněžních tocích
- Přehled o změnách vlastního kapitálu
- Příloha k účetní závěrce

Určeno k projednání v představenstvu a dozorčí radě společnosti.

Schváleno MF ČR

č.j. 281/71 701/1995

Účetní jednotka doručí účetní
závěrku současně s doručením

daňového přiznání na daň

z příjmů

1x příslušnému finančnímu úřadu

1x okresní statistické správě

ROZVAHA
v plném rozsahu
k 31. prosinci 2010
(v celých tisících Kč)

Rozvaha Úč POD 1-01

Název a sídlo účetní jednotky

SD - Autodoprava

akciová společnost



ul. Důlní čp.429

Bílina

Čís.ř. IKF Rok Měsíc IČO
01 801095 2010 12 25028197

Označ. a	A K T I V A b	Bežné účetní období			Minulé úč.období
		Brutto 1	Korekce 2	Netto 3	Netto 4
	AKTIVA CELKEM	1 517 248	-881 422	635 826	607 837
B.	Dlouhodobý majetek	1 371 749	-876 333	495 416	483 903
B. I.	Dlouhodobý nehmotný majetek	705	-705		22
B. I. 1.	Zřizovací výdaje	358	-358		
3.	Software	347	-347		22
B. II.	Dlouhodobý hmotný majetek	1 371 044	-875 628	495 416	483 881
B. II. 1.	Pozemky	3 292		3 292	3 313
2.	Stavby	116 202	-48 591	67 611	69 596
3.	Samostatné movité věci a soubory movitých věcí	1 269 522	-846 227	423 295	415 392
6.	Jiný dlouhodobý hmotný majetek	8		8	8
7.	Nedokončený dlouhodobý hmotný majetek	4 162		4 162	
9.	Oceňovací rozdíl k nabytému majetku	-22 142	19 190	-2 952	-4 428
C.	Oběžná aktiva	145 140	-5 089	140 051	123 565
C. I.	Zásoby	3 269		3 269	4 303
C. I. 1.	Materiál	3 269		3 269	4 303
C. III.	Krátkodobé pohledávky	92 377	-5 089	87 288	62 510
C. III. 1.	Pohledávky z obchodních vztahů	84 804	-5 089	79 715	55 770
6.	Stát - daňové pohledávky	3 911		3 911	3 673
7.	Krátkodobé poskytnuté zálohy	11		11	239
8.	Dohadné účty aktivní	2 686		2 686	2 085
9.	Jiné pohledávky	965		965	743
C. IV.	Krátkodobý finanční majetek	49 494		49 494	56 752
C. IV. 1.	Peníze	123		123	180
2.	Účty v bankách	7 871		7 871	13 967
3.	Krátkodobé cenné papíry a podíly	41 500		41 500	42 605
D. I.	Časové rozlišení	359		359	369
D. I. 1.	Náklady příštích období	358		358	312
3.	Příjmy příštích období	1		1	57
	Kontrolní číslo	6 068 633	-3 525 688	2 542 945	2 430 979

Označ.	PASIVA	Stav v běžném účet.období	Stav v minulém účet. období
a	b	5	6
	PA SIVA CELKEM	635 826	607 837
A.	Vlastní kapitál	523 018	504 181
A. I.	Základní kapitál	330 785	330 785
A. I. 1.	Základní kapitál	330 785	330 785
A. II.	Kapitálové fondy	4 198	4 198
5.	Rozdíly z přeměn společností	4 198	4 198
A. III.	Rezervní fond a ostatní fondy ze zisku	73 197	73 190
A. III. 1.	Zákonný rezervní fond	66 158	66 158
2.	Statutární a ostatní fondy	7 039	7 032
A. IV.	Výsledek hospodaření minulých let	93 168	96 008
A. IV. 1.	Nerozdělený zisk minulých let	93 168	96 008
A. V.	Výsledek hospodaření běžného účetního období	21 670	
B.	Cizí zdroje	112 808	103 656
B. II.	Dlouhodobé závazky	37 503	31 908
10.	Odložený daňový závazek	37 503	31 908
B. III.	Krátkodobé závazky	75 305	71 748
B. III. 1.	Závazky z obchodních vztahů	49 987	22 678
2.	Závazky - ovládající a řídicí osoba		30 865
5.	Závazky k zaměstnancům	10 202	7 250
6.	Závazky ze sociálního zabezpečení a zdravotního pojištění	6 922	4 777
7.	Stát - daňové závazky a dotace	5 983	5 003
10.	Dohadné účty pasivní	1 880	950
11.	Jiné závazky	331	225
	Kontrolní číslo	2 521 634	2 431 348

Odesláno:	Podpis statutárního orgánu:	Osoba odpovědná za účetnictví (jméno a podpis):
15.1.2011		ing. Radek Hanuš 

VÝKAZ ZISKU A ZTRÁTY

v plném rozsahu

k 31. prosinci 2010
(v celých tisících Kč)

Název a sídlo účetní jednotky

SD - Autodoprava
akciová společnost
ul. Důlní čp. 429
BílinaČís.ř. IKF Rok Měsíc IČO
01 803905 2010 12 25028197

Označení a	TEXT b	Skutečnost v účetním období	
		sledovaném 1	minulém 2
I.	Tržby za prodej zboží	232	
A.	Náklady vynaložené na prodané zboží	176	
+	Obchodní marže	56	
II.	Výkony	538 559	478 834
II. 1.	Tržby za prodej vlastních výrobků a služeb	538 559	478 834
B.	Výkonová spotřeba	209 065	161 734
B. 1.	Spotřeba materiálu a energie	147 102	115 682
2.	Služby	61 963	46 052
+	Přidaná hodnota	329 550	317 100
C.	Osobní náklady	177 307	159 949
C. 1.	Mzdové náklady	125 846	114 199
2.	Odměny členům orgánů společnosti a družstva	1 553	972
3.	Náklady na sociální zabezpečení a zdravotní pojištění	45 932	40 648
4.	Sociální náklady	3 976	4 130
D.	Daně a poplatky	8 374	7 426
E.	Odpisy dlouhodobého nehmotného a hmotného majetku	126 281	126 571
III.	Tržby z prodeje dlouhodobého majetku a materiálu	12 024	6 754
III. 1.	Tržby z prodeje dlouhodobého majetku	9 716	6 658
2.	Tržby z prodeje materiálu	2 308	96
F.	Zůstatková cena prodaného dlouhodobého majetku a materiálu	799	52
F. 1.	Zůstatková cena prodaného dlouhodobého majetku	612	52
2.	Prodaný materiál	187	
G.	Změna stavu rezerv a opravných položek v provozní oblasti a komplexních nákladů příštích období	-523	-214
IV.	Ostatní provozní výnosy	7 038	6 066
H.	Ostatní provozní náklady	9 299	8 636
*	Provozní výsledek hospodaření	27 075	27 500
VIII.	Výnosy z krátkodobého finančního majetku	264	314
X.	Výnosové úroky	148	110
XI.	Ostatní finanční výnosy	5	
O.	Ostatní finanční náklady	247	98
*	Finanční výsledek hospodaření	170	326
Q.	Daň z příjmů za běžnou činnost	5 575	5 369
Q. 1.	- splatná	-20	2 658
2.	- odložená	5 595	2 711
**	Výsledek hospodaření za běžnou činnost	21 670	22 457
***	Výsledek hospodaření za účetní období (+/-)	21 670	22 457
****	Výsledek hospodaření před zdaněním	27 245	27 826
	Kontrolní číslo	2 465 635	2 192 057

Odesláno:
15.1.2011

Podpis statutárního orgánu:

Osoba odpovědná za účetnictví (jméno a podpis):
ing. Radek Hanuš

Přehled o peněžních tocích - přímá metoda

SD - Autodoprava, a.s. Bilina

období:

rok 2010

rok 2009

			běžné	minulé
P.		Stav pen. prostř. a PEK na zač. období	56 751 796,12	51 369 248,23
P.1.	+	Peníze	32 146 708,62	36 369 248,23
P.2.	+	Peněžní ekvivalenty	24 605 087,50	15 000 000,00
A.		Peněžní toky z hlavní výdělečné činnosti		
A.1.		Nákup a prodej zboží	67 195,10	
A.1.1.	+	Příjmy z prodeje zboží	278 296,46	
A.1.2.	-	Výdaje na pořízení zboží	-211 101,36	
A.2.		Příjmy a výdaje - provozní činnost	162 168 883,68	171 433 076,66
A.2.1.	+	Tržby z prodeje výrobků a služeb	626 706 676,51	571 715 112,74
A.2.2.	+	Ostatní příjmy z provozní činnosti	6 284 322,07	3 278 982,58
A.2.3.	-	Výdaje na pořízení zásob	-167 570 830,35	-129 028 941,92
A.2.4.	-	Výdaje za energii	-9 049 536,22	-6 526 387,39
A.2.5.	-	Výdaje za opravy	-21 028 674,72	-27 662 817,25
A.2.6.	-	Výdaje za služby	-46 288 055,18	-27 114 192,39
A.2.7.	-	Výdaje za osobní náklady	-170 514 950,83	-151 331 435,91
A.2.8.	-	Zaplacené daně a poplatky s výjimkou DP	-47 140 691,57	-53 617 988,80
A.2.9.	-	Ostatní provozní výdaje	-9 229 376,03	-8 279 255,00
A.3.		Příjmy a výdaje typu finančních A a V	233 227,94	-630 236,88
A.3.2.	+	Přijaté úroky	153 548,30	104 999,33
A.3.3.	+	Ostatní příjmy charakteru finančních výnosů	264 809,53	313 199,58
A.3.5.	-	Placené úroky s výjimkou kapitalizovaných		-2,02
A.3.6.	-	Ostatní výdaje charakteru finančních nákladů	-185 129,89	-1 048 433,77
A.4.	+/-	Úhrady daně z příjmů z běžné činnosti	-217 700,00	-3 900 720,00
A.*		Čistý peněžní tok z běžné činnosti	162 251 606,72	166 902 119,78
A.***		Čistý peněžní tok z běžné a mimořádné činnosti	162 251 606,72	166 902 119,78
B.		Peněžní toky z investiční činnosti		
B.1.		Výdaje spojené s pořízením stálých aktiv	-145 389 244,91	-163 384 075,24
B.1.1.	-	Výdaje na pořízení dlouhod.neh.a hmot.majetku	-145 389 244,91	-163 384 075,24
B.2.		Příjmy z prodeje stálých aktiv	9 606 960,00	7 581 578,00
B.2.1.	+	Příjmy z prodeje dl.nehmot.a hmot.majetku	9 606 960,00	7 581 578,00
B.***		Čistý peněžní tok z investiční činnosti	-135 782 284,91	-155 802 497,24
C.		Peněžní toky z finanční činnosti		
C.1.	+/-	Změna stavu dlouhodobých popř. krátkodob. závazků	-30 865 000,00	-30 000 000,00
C.1.3.		Změna stavu pohl/závazků ze skup.cashpoolingu	-30 865 000,00	-30 000 000,00
C.2.		Dopad změn vlastního kapitálu a peněž.prostř.	-2 857 390,43	-2 985 412,53
C.2.5.	-	Přímé platby na vrub fondů	-2 857 390,43	-2 985 412,53
C.***		Čistý peněžní tok z finanční činnosti	-33 722 390,43	-32 985 412,53
D.2.	+	Přecenění KFM - výsledkové		5 087,50
D.3.	+	Rozpuštění AÚV-KFM minulých let	-5 087,50	7 724,99
D.***		Nepeněžní úpravy krátkodobého finančního majetku	-5 087,50	12 812,49
F.	+	Čisté zvýšení/snížení peněž.prostředků a PEK	-7 258 156,12	-21 872 977,50
R.		Stav pen. prostř. a PEK na konci období	49 493 640,00	29 496 270,73
R.1.	+	Peníze	7 993 640,00	4 891 183,23
R.2.	+	Peněžní ekvivalenty	41 500 000,00	24 605 087,50

Přehled o změnách vlastního kapitálu

SD - Autodoprava, a.s. Bílina

IČ: 25028197

	Skutečnost v účetním období (v tis. Kč)	
	2010	2009
A. Základní kapitál zapsaný v obchodním rejstříku (ú.411)		
1. Počáteční zůstatek	330 785	330 785
4. Konečný zůstatek	330 785	330 785
B. Základní kapitál nezapsaný (ú. 419)		
C. A. +/- B. se zohledněním účtu 252		
1. Počáteční zůstatek A. +/- B.	330 785	330 785
5. Konečný zůstatek A. +/- B.	330 785	330 785
D. Emisní ážio		
E. Rezervní fondy		
1. Počáteční zůstatek	66 158	66 158
4. Konečný zůstatek	66 158	66 158
F. Ostatní fondy ze zisku		
1. Počáteční zůstatek	7 032	7 161
2. Zvýšení	2 840	2 655
3. Snížení	2 833	2 784
4. Konečný zůstatek	7 039	7 032
G. Kapitálové fondy		
H. Rozdíly z přecenění nezahrnuté do výsledku hospodaření		
1. Počáteční zůstatek	4 198	
4. Konečný zůstatek	4 198	
I. Zisk účetních období (ú.428 + zůstatek na str.D ú.431)		
1. Počáteční zůstatek	96 008	76 206
2. Zvýšení	19 617	23 347
3. Snížení	22 457	26 002
4. Konečný zůstatek	93 168	73 551
K. Zisk / ztráta za účetní období po zdanění	21 670	22 457

I. Obecné údaje

1. Obchodní firma: SD – Autodoprava, a.s.

Sídlo: Bílina, Důlní čp. 429, PSČ 418 01

Právní forma: akciová společnost

IČ: 25028197

Rozhodující předmět činnosti: Přeprava, pronájem a opravy motorových vozidel, pronájem stavebních strojů a zařízení, přípravné a dokončovací stavební práce, provádění trhacích a ohňostrojových prací, výzkum, vývoj, výroba, ničení, zneškodňování, zpracování, nákup a prodej výbušnin, zajišťování kurzů a školení, montáž, opravy, revize a zkoušky zdvihacích zařízení.

Datum vzniku společnosti: 14. 11. 1997

Rozvahový den: 31. 12. 2010

2. Osoby, podílející se na základním kapitálu účetní jednotky více než 20%:

Název právnické osoby	Sídlo	2010 – podíl v %	2009 – podíl v %
Severočeské doly a.s.	Chomutov	100,0	100,0

3. Změny a dodatky provedené v účetním období v obchodním rejstříku:

V průběhu účetního období 2010 byla realizována fúze (sloučením) společností SD – Autodoprava, a.s. (nástupnická organizace) a SD - Vrtné a trhací práce, a.s. (zanikající organizace), zapsané v obchodním rejstříku ke dni 31. 7. 2010. Ke stejnému datu došlo k výmazu zanikající společnosti z obchodního rejstříku a k ukončení činnosti jejího představenstva a dozorčí rady. V důsledku fúze byl rozšířen předmět podnikání společnosti SD - Autodoprava, a.s. o nově převzaté činnosti.

V návaznosti na rozhodnutí hlavního akcionáře a změnu stanov společnosti SD – Autodoprava, a.s. došlo dále v průběhu roku 2010 k rozšíření počtu členů dozorčí rady společnosti - z původního počtu 3 na 6 (dále viz. bod 5 této přílohy).

4. Organizační struktura účetní jednotky a její zásadní změny v uplynulém účetním období:

Jménem společnosti jedná představenstvo. Za představenstvo navenek jedná jeho předseda, nebo místopředseda společně s jedním členem, nebo jednotliví členové na základě písemného pověření. Složení představenstva je totožné s managementem společnosti.

Management řídí společnost v rámci svěřených pravomocí:

- ředitel
- ekonomicko-personální náměstek ředitele (EPN)
- výrobně-technický náměstek ředitele (VTN)

Podřízenost jednotlivých odborných útvarů uvnitř společnosti stanoví organizační schéma a.s.

Fúze společností (viz. bod 3) probíhala na základě projektu fúze schváleného představenstvy obou zúčastněných společností. V důsledku fúze došlo k významné organizační změně a od data zápisu v OR k začlenění provozovny VTP do organizační struktury společnosti.

Rozhodný den fúze: 1. 1. 2010.

Den změny zápisu v obchodním rejstříku: 31. 7. 2010

5. Členové dozorčích a statutárních orgánů k rozvahovému dni:

Funkce	Jméno a příjmení
Dozorčí rada – předseda	Ing. Josef Molek
Dozorčí rada – místopředseda	Ing. Antonín Vincenc
Dozorčí rada – člen	Jaroslav Vrba
Dozorčí rada – člen	Ing. Iveta Veitzová
Dozorčí rada – člen	Ing. Pavel Kohút
Dozorčí rada – člen	Luboš Jankůj
Představenstvo – předseda	Ing. Petr Hokr
Představenstvo – místopředseda	Ing. Radek Hanuš
Představenstvo – člen	Milan Pospíšil

Ve sledovaném období došlo k následujícím změnám ve složení statutárních a dozorčích orgánů:

Funkce	Nový člen	Datum změny
Dozorčí rada – člen	Ing. Iveta Veitzová	1. červenec 2010
Dozorčí rada – člen	Ing. Pavel Kohút	1. červenec 2010
Dozorčí rada – člen	Luboš Jankůj	10. červen 2010

6. Osoby, v nichž má účetní jednotka podíl na základním kapitálu více než 20 %:

Společnost nemá podíl na základním kapitálu v žádné obchodní společnosti ani družstvu.

Společnost nemá žádnou provozovnu mimo Českou republiku.

7. Počty zaměstnanců, řídicí zaměstnanci, benefity

		2010	2009
Průměrný počet zaměstnanců:	počet	403	375
- z toho řídicích:	počet	10	9
Výše osobních nákladů na zaměstnance:	v tis. Kč	177 307	159 949
- z toho řídicích:	v tis. Kč	9 776	9 994
Odměny členů statutárních a dozorčích orgánů:	v tis. Kč	1 553	972

K datu 1. 8. 2010 došlo k začlenění zaměstnanců zanikající společnosti SD – Vrtné a trhací práce, a.s. a do organizační struktury nástupnické společnosti a k přechodu jejich práv a povinností.

Personální a mzdové údaje obsažené v této příloze jsou uváděny za celé účetní období roku 2010, tj. od rozhodného dne fúze.

Výše půjček, úvěrů, poskytnutých záruk a ostatních plnění, jak v peněžní, tak v naturální formě akcionářům, společníkům, družstevníkům a členům statutárních, dozorčích a řídicích orgánů:

Na základě kolektivní smlouvy poskytuje společnost zaměstnancům příspěvek na stravování, penzijní připojištění, vedení společnosti má smluvně k dispozici služební automobil k osobnímu užívání.

II. Informace o použitých účetních metodách, obecných účetních zásadách a způsobech oceňování

1. Obecné účetní zásady

Účetnictví společnosti se řídí příslušnými ustanoveními zákona č. 563/1991 Sb., o účetnictví v platném znění, prováděcí vyhláškou MF č. 500/2002 Sb., kterou se realizují vybraná ustanovení novelizovaného zákona o účetnictví a Českými účetními standardy pro podnikatele.

Od roku 2004 má společnost centralizované skladové hospodářství a MTZ v rámci skupiny SD. Uvedené činnosti jsou zabezpečovány na základě smluvního vztahu s mateřskou společností, jehož součástí je provozování dvou konsignačních skladů materiálu. V rámci ročních závěrkových prací je prováděna inventarizace nespoteřovaného materiálu v autodílnách a nespoteřovaných pohonných hmot v nádržích vozidel vždy k 31. 12. běžného roku. Zjištěné zůstatky těchto položek jsou účetně vyjmuty z nákladové spotřeby a počátkem nového účetního období vráceny zpět.

Od roku 2009 zajišťuje účetní a daňové služby pro společnost mateřská společnost Severočeské doly a.s., na základě smluvního vztahu (daňové služby od 1. 1. 2009, účetní služby od 1. 2. 2009).

K datu rozhodného dne, tj. k 1. 1. 2010 byla sestavena a auditorem ověřena zahajovací rozvaha společnosti SD - Autodoprava, a.s.

Od rozhodného dne fúze, tj. od 1. 1. 2010 se jednání zúčastněných společností považují z účetního hlediska a z hlediska daně z příjmů právnických osob za jednání uskutečněná na účet nástupnické společnosti SD - Autodoprava, a.s.

2. Způsoby oceňování

Druhy aktiv	Způsob ocenění
Zásoby nakoupené	Pořizovací cena
Zásoby vytvořené vlastní činností	Vlastní náklady
Zásoby pořízené bezplatně	Reprodukční pořizovací cena
Zásoby nalezené (inventarizační přebytky)	Reprodukční pořizovací cena
Zásoby – odpad	Reprodukční pořizovací cena
Zásoby – zbytkové produkty vrácené na sklad	Reprodukční pořizovací cena
Nedokončená výroba	Vlastní náklady
Polotovary vlastní výroby	Vlastní náklady
Výrobky	Vlastní náklady
Nevyfakturované dodávky	Dle smlouvy nebo odborný odhad
Dlouhodobý nehmotný a hmotný majetek – nákup	Pořizovací cena
Dlouhodobý nehmotný a hmotný majetek – darovaný	Reprodukční pořizovací cena
Dlouhodobý nehmotný a hmotný majetek – nově zjištěný	Reprodukční pořizovací cena
Dlouhodobý nehmotný a hmotný majetek – vyrob. vlastní čin.	Vlastní náklady
Cenné papíry a majetkové účasti	Pořizovací cena
Pohledávky, ceniny a peněžní prostředky	Nominální hodnota

3. Způsob stanovení reprodukční pořizovací ceny

Reprodukční pořizovací cena odpovídá kvalifikovanému ocenění příslušného majetku v daném čase, tj. u zásob převzatých bezplatně nebo přírůstků zjištěných inventarizací, se cena stanoví na základě odborného odhadu jejich užitné hodnoty v porovnání s tržní cenou. U ocenění bezplatně nebo inventarizací zjištěného dlouhodobého nehmotného a hmotného majetku je vyžadován pro stanovení ceny znalecký posudek.

4. Podstatné změny způsobu oceňování, postupů odpisování a postupů účtování proti předcházejícímu účetnímu období

Proti předcházejícímu období nedošlo ke změnám postupů odpisování.

U majetku pořízeného v průběhu účetního období 2009, resp. do 30. 6. 2010, u kterého lze využít mimořádného daňového odpisu dle § 30 a) zákona č. 586/1992 Sb. o dani z příjmu, byl při výpočtu daňových odpisů mimořádný odpis uplatněn.

5. Způsob stanovení opravných položek k majetku

Při stanovení opravných položek k majetku je postupováno v souladu s ustanoveními zákona číslo 593/1992 Sb., o rezervách pro zjištění základu daně z příjmu, včetně jeho novelizací. Účetní jednotka nezměnila proti předcházejícímu období postupy při tvorbě opravných položek.

Tvorba

Druh pohledávky	Účetní hodnota		Výše opravné položky - zákonné	
	2010	2009	2010	2009
Konkurz a vyrovnání		22 867		22 867
nepromlčené pohledávky po 31. 12. 1994				
6 měsíců až do 20%				
12 měsíců až do 33% - evidováno u soudu				
18 měsíců až do 50% - evidováno u soudu				
24 měsíců až do 66% - evidováno u soudu				
30 měsíců až do 80% - evidováno u soudu		8 934		3 789
36 měsíců do 100% - evidováno u soudu	445 951	962 164	90 441	577 299
§ 8c) zákona 593/92 Sb., tvorba OP 100%	19 040		19 040	
Celkem	464 991	993 965	109 481	603 955
Druh pohledávky	Účetní hodnota		Výše opravné položky – účetní	
	2010	2009	2010	2009
Nepromlčené pohledávky splatné po 31.12.1994	216 974	406 534	65 093	121 960

Opravná položka k nabytému majetku

V účetním období roku 1998 došlo k nabytí souboru majetku vkladem jediného akcionáře. Oceněním souboru majetku v účetnictví (zůstatkové ceny) a hodnotou vloženého majetku stanovenou na základě znaleckého posudku vznikl rozdíl ve výši 22 142 266,83 Kč. Tato položka je odpisována do provozních výnosů pravidelně po dobu 15 let od nabytí majetku vkladem. Výše ročního odpisu k nabytému majetku činí za sledované účetní období 1 476 151,12 Kč.

6. Způsob sestavení odpisových plánů pro dlouhodobý majetek a použité odpisové metody při stanovení odpisů

Dlouhodobý hmotný a nehmotný majetek se odpisuje v souladu s odpisovým plánem pevnými odpisovými sazbami vypočtenými časovou metodou na základě pořizovací ceny a předpokládané životnosti příslušného majetku. Předpokládaná životnost skupin majetku je stanovena takto (v letech):

- Dlouhodobý nehmotný majetek	5
- Budovy, haly, stavby	20 – 50
- Stroje, přístroje a zařízení	3,5 – 14,5
- Dopravní prostředky	3,5 – 14,5
- Inventář	3,5 – 7,5
- Jiný dlouhodobý hmotný majetek	7,5

Dlouhodobý hmotný a nehmotný majetek s pořizovací cenou do 40 tis. Kč se účtuje jednorázově do nákladů, je zařazen do operativní evidence a podléhá inventarizaci.

7. Způsob přepočtu údajů v cizích měnách na českou měnu

Pro přepočet majetku a závazků vyjádřených v cizí měně na českou měnu je používán kurz:

= přepočet ke dni uskutečnění účetního případu - denní kurz (platný v den uskutečnění účetního případu)

= přepočet k rozvahovému dni - směnný kurz devizového trhu vyhledávaný Českou národní bankou

Den uskutečnění účetního případu pro účely výpočtu kurzových rozdílů:

- den vystavení faktury (nebo obdobného dokladu) účetní jednotkou uvedený na faktuře a den provedení úhrady, podle výpisu z účtu banky,

- b) den přijetí faktury (nebo obdobného dokladu) účetní jednotkou a den provedení úhrady podle výpisu z bankovního účtu,
- c) den příjmu nebo vydání hotovosti podle pokladního dokladu,
- d) den provedení finanční operace (vklad nebo výběr z bankovního účtu, čerpání nebo splacení bankovního úvěru) podle výpisu z bankovního účtu,
- e) den poskytnutí zálohy a den jejího vyúčtování, resp. vrácení,
- f) den vyhotovení účetního dokladu, resp. den uskutečnění účetního případu, není-li shodný se dnem vyhotovení účetního dokladu, v ostatních případech.

III. Doplnující informace k rozvaze a výkazu zisku a ztrát

Z hlediska srovnatelnosti období si dovoluujeme upozornit na skutečnost, že v účetním výkazu „Rozvaha v plném rozsahu k 31. 12. 2010“ jsou ve sloupci za minulé účetní období uvedena data ze zahajovací rozvahy k datu 01. 01. 2010 společnosti SD – Autodoprava, a.s. a ve sloupcích běžného účetního období jsou uvedena data za účetní období od 01. 01. 2010 do 31. 12. 2010 společnosti SD – Autodoprava, a.s. po zohlednění Projektu fúze sloučením. V účetním výkazu „Výkaz zisku a ztráty v plném rozsahu k 31. 12. 2010“ jsou uvedena ve sloupci „Skutečnost ve sledovaném účetním období“, tzn. za účetní období od 01. 01. 2010 do 31. 12. 2010 za nástupnickou společnost SD – Autodoprava, a.s. i za zanikající společnost SD – Vrtné a trhací práce, a.s. Ve sloupci „Skutečnost v minulém účetním období“ jsou vyplněna data za účetní období od 01. 01. 2009 do 31. 12. 2009 pouze za nástupnickou společnost SD – Autodoprava, a.s., tzn. nejsou zahrnuta data zanikající společnosti SD – Vrtné a trhací práce, a.s. za účetní období od 01. 01. 2009 do 31. 12. 2009.

A) Zahajovací rozvaha k 1. 1. 2010 sestavená z důvodu fúze sloučením se společností SD – Vrtné a trhací práce, a.s.

V procesu sestavení zahajovací rozvahy k 1. 1. 2010 byly provedeny následující kroky:

1. Konečné účetní závěrky zúčastněných společností k 31. 12. 2009 byly transformovány do formátu výkazu rozvaha v plném rozsahu.
2. Transformované konečné účetní závěrky obou zúčastněných společností ke dni 31. 12. 2009 byly agregovány tak, že byly sečteny jednotlivé položky vykázané v rozvaze zúčastněných společností ke dni 31. 12. 2009, a to zvláště jednotlivé položky brutto, korekce a netto. Při této agregaci byly uskutečněny a do zahajovací rozvahy společnosti SD – Autodoprava, a.s. promítnuty následující úpravy uvedené v odstavcích 3 až 5.
3. Nástupnická společnost SD – Autodoprava, a.s. vykázala ve svém účetnictví k 31. 12. 2009 na účtu 061 300 Vrtné a trhací práce 100 % podíl na zanikající společnosti SD – Vrtné a trhací práce, a.s. ve výši 60 865 000,00 Kč, který bylo nutno vyloučit proti vlastnímu kapitálu společnosti SD – Vrtné a trhací práce, a.s. Vlastní kapitál zanikající společnosti SD – Vrtné a trhací práce, a.s. k 31. 12. 2009 činí 65 062 935,42 Kč. Z tohoto důvodu je dále uveden detailní popis struktury vlastního kapitálu, ze kterého je zřejmé vyloučení tohoto 100 % podílu ve výši 60 865 000,00 Kč a struktura zbývajících převzatého vlastního kapitálu zanikající společnosti SD – Vrtné a trhací práce, a.s.

Nástupnická společnost SD – Autodoprava, a.s. převzala všechny složky vlastního kapitálu zanikající společnosti SD – Vrtné a trhací práce, a.s. v následující struktuře a výši:

a) základní kapitál zanikající společnosti SD – Vrtné a trhací práce, a.s. činil k 31. 12. 2009 73 848 000,00 Kč, proti kterému byla vyloučena pořizovací cena akcií společnosti SD – Vrtné a trhací práce, a.s. ve výši 60 865 000,00 Kč, zbývajících část základního kapitálu ve výši 12 983 000,00 Kč byla převedena do položky pasiv rozvahy A.II.5. Rozdíly z přeměn společností,

b) zákonný rezervní fond zanikající společnosti SD – Vrtné a trhací práce, a.s. se, který činil k 31. 12. 2009 754 087,58 Kč, byl převeden do položky pasiv rozvahy A.II.5. Rozdíly z přeměn společností,

c) statutární a ostatní fondy zanikající společnosti SD – Vrtné a trhací práce, a.s., které činily 533 973,00 Kč, byly převedeny do položky pasiv rozvahy A.II.5. Rozdíly z přeměn společností,

d) nerozdělený zisk minulých let zanikající společnosti SD - Vrtné a trhací práce, a.s. činil k 31. 12. 2009 1 380 197,31 Kč a byl převeden do položky pasiv rozvahy A.II.5. Rozdíly z přeměn společností,

e) neuhrazená ztráta minulých let zanikající společnosti SD – Vrtné a trhací práce, a.s. činila k 31. 12. 2009: – 7 200 817,13 Kč a byla rovněž převedena do položky pasiv rozvahy A.II.5. Rozdíly z přeměn společností,

f) výsledek hospodaření běžného účetního období zanikající společnosti SD – Vrtné a trhací práce, a.s. ve výši: - 4 252 505,34 Kč (ztráta) byl převeden do položky pasiv rozvahy A.II.5. Rozdíly z přeměn společností.

Struktura vlastního kapitálu nástupnické společnosti SD – Autodoprava, a.s. zůstala stejná jako v konečné účetní závěrce k 31. 12. 2009, pouze s výjimkou výsledku hospodaření běžného účetního období, který byl zahrnut do položky pasiv rozvahy A.IV.1. Nerozdělený zisk minulých let ve výši 22 456 614,46 Kč.

Nástupnická společnost SD – Autodoprava, a.s. vykázala ve své zahajovací rozvaze k rozhodnému dni fúze sloučením, tj. k 1. 1. 2010, následující složky vlastního kapitálu v celkové výši 504 181 024,99 Kč:

Bilanční položka	Bilanční pozice	Částka (v Kč)
Základní kapitál	A.I.1. Základní kapitál	330 784 606,00
Kapitálové fondy	A.II.5. Rozdíly z přeměn společností	4 197 935,42
Rezervní fondy, nedělitelný fond a ostatní fondy ze zisku	A.III.1. Zákonný rezervní fond/Nedělitelný fond	66 157 818,59
Rezervní fondy, nedělitelný fond a ostatní fondy ze zisku	A.III.2. Statutární a ostatní fondy	7 033 055,07
Výsledek hospodaření minulých let	A.IV.1. Nerozdělený zisk minulých let	96 007 609,91

4. Nástupnická společnost SD – Autodoprava, a.s. a zanikající společnost SD – Vrtné a trhací práce, a.s. vykázaly ve svých konečných účetních závěrkách k 31. 12. 2009 vzájemné krátkodobé pohledávky a závazky z obchodních vztahů, které bylo rovněž nutno vyloučit v zahajovací rozvaze k rozhodnému dni fúze sloučením, tj. 1. 1. 2010.

a) nástupnická společnost SD – Autodoprava, a.s. vykázala ve své konečné účetní závěrce k 31. 12. 2009 na účtu 311 400 Odběratelé (konsolidace) krátkodobé pohledávky z obchodních vztahů za zanikající společností SD – Vrtné a trhací práce, a.s. ve výši 3 612,84 Kč a naopak zanikající společnost SD – Vrtné a trhací práce, a.s. vykázala ve své konečné účetní závěrce k 31. 12. 2009 na účtu 321 14 Dodavatelé výkonů dceřiné a.s. krátkodobé závazky z obchodních vztahů vůči nástupnické společnosti SD – Autodoprava, a.s. ve výši 3 612,84 Kč. Tyto vzájemné krátkodobé pohledávky a závazky z obchodních vztahů byly vyloučeny na rozvahovém řádku č. 49 C.III.1. Pohledávky z obchodních vztahů a na rozvahovém řádku č. 104 B.III.1. Závazky z obchodních vztahů.

b) nástupnická společnost SD – Autodoprava, a.s. vykázala ve své konečné účetní závěrce k 31. 12. 2009 na účtu 321 400 Dodavatelé (konsolidace) krátkodobý závazek z obchodních vztahů vůči zanikající společnosti SD – Vrtné a trhací práce, a.s. ve výši 2 594,20 Kč a naopak zanikající společnost SD – Vrtné a trhací práce, a.s. vykázala ve své konečné účetní závěrce k 31. 12. 2009 na účtu 311 26 Odběratelé – ostatní výkony krátkodobou pohledávku z obchodních vztahů za nástupnickou společností SD – Autodoprava, a.s. ve výši 2 594,20 Kč. Tyto vzájemné krátkodobé pohledávky a závazky z obchodních vztahů byly vyloučeny na

rozvahovém řádku č. 104 B.III.1. Závazky z obchodních vťahů a na rozvahovém řádku č. 49 C.III.1. Pohledávky z obchodních vťahů.

5. Nástupnická společnost SD – Autodoprava, a.s. a zanikající společnost SD – Vrtné a trhací práce, a.s. nevykázaly ve svých konečných účetních závěrkách k 31. 12. 2009 žádné vzájemné vztahy v rámci účtů časového rozlišení, které by bylo nutné vyloučit v zahajovací rozvaze k rozhodnému dni fúze sloučením, tj. 1. 1. 2010.

B) Doplnující informace k rozvaze sestavené k 31. 12. 2010 a výkazu zisku a ztrát

1. Přehled významných položek neuvedených samostatně v rozvaze a výkazu zisku a ztrát

AKTIVA

Dlouhodobý majetek:

V průběhu účetního období 2010 bylo na pořízení dlouhodobého hmotného majetku vynaloženo celkem 132 961 290,61 Kč, a to v souladu s investičním plánem roku. Do užívání byl převeden majetek v celkové hodnotě 132 799 743,21 Kč. Jednalo se zejména o obnovu vozidel. Konečný stav záloh na pořízení majetku - k datu 31. 12. 2010 je ve výši 0 Kč.

Finanční majetek

Stav krátkodobého finančního majetku společnosti k 31. 12. 2010 je vykazován v účetnictví v celkové výši 49 494 tis. Kč. V závěru účetního období byl sjednán depozitní obchod s Komerční bankou a.s., kdy došlo k uzavření depozitní směnky na období od 30. 12. 2010 do 3. 1. 2011 v celkové částce vkladu 41 500 tis. Kč při úrokové sazbě 0,57 %.

Pohledávky

Aktivní saldo 84 804 tis. Kč tvoří neuhrazené pohledávky evidované účetní jednotkou a splatné od 1. 1. 1998 do 31. 12. 2010 a pohledávky splatné v roce 2011. Za sledované období bylo účtováno o tvorbě opravných položek k pohledávkám, a to jak účetních, tak i dle zákona č. 593/1992 Sb., včetně jeho novelizací ve výši 5 089 tis. Kč.

Dohadné účty aktivní

Dohadné účty aktivní tvoří převážně pohledávky za pojišťovny před vypořádáním pojistné události a náhrady za neuzavřené škodní případy ve výši 2 002 tis. Kč a nevyfakturované přepravní služby ve výši 684 tis. Kč.

Ostatní aktiva

Náklady příštích období v celkové výši 358 tis. Kč zahrnují nutné výdaje 1. čtvrtletí roku 2010, které tvoří výdaje na předplatné časopisů, odborných publikací, smluvní pojištění vozidel, úrazové pojištění a výdaje na reklamu a inzerci. Příjmy příštích období zahrnují úrok ze směnky ve výši 1 314,17 Kč.

PASIVA

Odložený daňový závazek

Účetní jednotka účtuje od roku 1998 o odložené dani. Položky ovlivňující vznik odložené daně jsou rozdíl mezi účetní a daňovou zůstatkovou cenou dlouhodobého majetku (205 107 640,95 Kč), kde účetní zůstatková cena je vyšší než daňová, tvorba opravné položky k pohledávkám (130 701,10 Kč), zůstatkové ceny oceňovacího rozdílu k nabytému majetku (2 952 302,27 Kč), nezaplacené zdravotní a sociální pojištění (382 798,74 Kč), neuplatněná daňová ztráta (4 259 257,- Kč).

Stav odložené daně a odloženého závazku:

Odložený daňový závazek k 31. 12. 2009 (účet 481 D)	31 907 800,14 Kč
Změna odložené daně za rok 2010 (účet 592 MD)	5 594 890,41 Kč
Odložený daňový závazek k 31. 12. 2010 (účet 481 D)	37 502 690,55 Kč

Krátkodobé závazky

Zahrnují závazky z obchodních vztahů před splatností ve výši 49 987 tis. Kč, nevyplacené závazky k zaměstnancům se splatností v lednu 2011 ve výši 10 202 tis. Kč, závazky ze sociálního a zdravotního pojištění ve výši 6 922 tis. Kč a daňové závazky ve výši 5 983 tis. Kč

Dohadné účty pasivní

Dohadné účty pasivní představují nevyplacené mzdy za nevyčerpanou dovolenou zaměstnanců včetně 34 % sociálního a zdravotního pojištění z těchto mezd v celkové výši 1 509 tis. Kč, dále pak nevyfakturované výkony a služby ve výši 371 tis. Kč.

Vlastní kapitál

Informace je podrobněji rozvedena v kapitole III/B, bod 15.

Daň z příjmu právnických osob za rok 2010 – splatná:

Za účetní období 2010 bylo dosaženo zisku před zdaněním ve výši 27 245 tis. Kč. Daň z příjmu právnických osob je nulová, v důsledku daňové ztráty ve výši 4 259 257,- Kč. Výpočet uveden (v Kč):

Hospodářský výsledek (zisk) před zdaněním	27 244 705,49
přičitatelné položky – celkem	2 686 584,97
v tom:	
- rozdíl mezi účetní a daňovou zůstatkovou cenou	42 329,00
odčitatelné položky – celkem	-34 190 547,75
v tom:	
- rozdíl mezi účetními a daňovými odpisy	-32 707 786,80
Daňový základ před úpravou (ztráta)	-4 259 257,29
Daňový základ po úpravách – ZTRÁTA (zaokrouhleno)	-4 259 000,00
daň z příjmu právnických osob (19 %)	0
Sleva na dani dle § 35 (ZPS)	0
Celková daňová povinnost za rok 2010 – splatná	0
Daňová povinnost z běžné činnosti	0
Daňová povinnost z mimořádné činnosti	0

2. Přehled významných událostí po datu účetní závěrky

Po datu účetní závěrky za rok 2010 nejsou známy žádné významné události doplňující uzavřené výsledky.

3. Rozpis účtu 022 a 082 na hlavní skupiny (v Kč)

Skupina - druh	2010		2009	
	Účet 022	Účet 082	Účet 022	Účet 082
Stroje, přístroje a zařízení	139 808 913	-116 120 050	60 133 422	-45 033 276
Dopravní prostředky	1 128 036 720	-728 478 498	1 040 928 815	-661 073 109
Inventář	1 676 357	-1 628 186	1 220 534	-1 057 213
CELKEM	1 269 521 990	-846 226 734	1 102 282 771	-707 163 598

4. Rozpis dlouhodobého nehmotného majetku (v Kč)

Druh	2010		2009	
	Skupina 01	Skupina 07	Skupina 01	Skupina 07
Zřizovací výdaje	358 072	-358 072	60 672	-60 672

5. Dlouhodobý hmotný majetek pořízený formou finančního pronájmu

Společnost nevlastní ani neneviduje žádný majetek pořízený formou finančního pronájmu.

6. Přehled přírůstků a úbytků dlouhodobého majetku podle jeho hlavních skupin (v Kč)

Skupina	PS brutto	Přírůstky	Úbytky	KS brutto
		nákup	prodej (likv.)	
Dlouhodobý nehmotný majetek	804 282		-99 110	705 172
Budovy, haly, stavby	115 153 027	1 085 772	-36 581	116 202 218
Stroje, přístroje, zařízení	179 725 323	5 984 962	-45 901 372	139 808 913
Dopravní prostředky	1 050 490 561	150 803 903	-73 257 744	1 128 036 720
Inventář	1 973 015	25 116	-321 774	1 676 357
CELKEM	1 348 146 208	157 899 753	-19 616 581	1 386 429 380

Přírůstky celkem obsahují provedené přetřídění majetku v rámci analytických účtů společnosti ve výši 25 100 tis. Kč.

7. Souhrnná výše majetku neuvedená v rozvaze (v Kč)

Druh	2010	2009
Drobný dlouhodobý nehmotný majetek (operativní evidence)	1 217 345	1 080 786
Drobný dlouhodobý hmotný majetek (operativní evidence)	11 814 602	10 087 244

8. Přehled hmotného majetku zatíženého zástavním právem (věcným břemenem)

Společnost neneviduje v účetnictví žádný takový majetek.

9. Přehled majetku, jehož tržní ocenění je výrazně vyšší než jeho ocenění v účetnictví

Společnost neneviduje v účetnictví žádný takový majetek.

10. Počet a nominální hodnota investičních majetkových cenných papírů a majetkových účastí

Společnost nevlastní investiční majetkové cenné papíry ani majetkové účasti.

11. Pohledávky po lhůtě splatnosti (v tis. Kč)

Počet dnů po lhůtě splatnosti	2010	2009
do 30 dnů	1 881	637
do 60 dnů	94	672
do 90 dnů	290	156
do 180 dnů	1 089	407
do 365 dnů	0	23
nad 1 rok	5 024	5 385
CELKEM	8 378	7 280

12. Realizované prodeje k podnikům ve skupině SD (v tis. Kč)

Společnost	2010	2009
Severočeské doly a. s. Chomutov	377 433	357 869
SD – 1. strojírenská, a. s. Bílina	34 519	36 457
SD – Kolejová doprava, a. s. Tušimice	1 057	1 002
SD – Vrtné a trhací práce, a. s. Bílina	0	163
Skládka Tušimice, a. s. Kadaň	0	2
SD – Rekultivace, a. s. Tušimice	54 262	57 565
PRODECO, a. s. Teplice	29	144
SD – KOMES, a. s. Most	4	3
Výzkumný ústav pro hnědé uhlí a. s. Most	25	0
CELKEM	467 329	453 202

Transakce provedené se spřízněnými stranami byly uzavřeny za běžných tržních podmínek. Uváděny jsou pouze subjekty skupiny, u kterých má položka v běžném nebo minulém období náplň.

13. Pohledávky k podnikům ve skupině SD (v tis. Kč)

Společnost	2010	2009
Severočeské doly a. s. Chomutov	38 302	30 513
SD – 1. Strojírenská, a. s. Bílina	3 698	6 202
SD – Kolejová doprava, a. s. Tušimice	133	105
SD – Vrtné a trhací práce, a. s. Bílina	0	4
SD – Rekultivace, a. s. Tušimice	24 001	6 029
PRODECO, a. s. Teplice	0	7
CELKEM	66 134	42 860

Uváděny jsou pouze subjekty skupiny, u kterých má položka v běžném nebo minulém období náplň.

14. Pohledávky kryté podle zástavního práva

Společnost neeviduje žádné pohledávky kryté podle zástavního práva.

15. Popis změn vlastního kapitálu v průběhu účetního období (v tis. Kč)

	KS k 31.12.2009	PS k 1. 1. 2010	zvýšení	snížení	KS k 31. 12. 2010
Základní kapitál	330 785	330 785			330 785
Rezervní fond	66 158	66 158			66 158
Statutární a ostatní fondy (sociální fond)	7 032	7 032	2 840	2 833	7 039
Nerozdělený zisk minulých let	73 551	96 008	19 617	22 457	93 168
Neuhrazená ztráta minulých let					
OR z přeměn společností		4 198			4 198
CELKEM	477 526	504 181	22 457	25 290	501 348
Hospodářský výsledek roku (zisk)	22 457				21 670
Vlastní kapitál	499 983				523 018

Rozhodnutím jediného akcionáře při výkonu působnosti valné hromady SD – Autodoprava, a.s. došlo dne 29. března 2010 k rozdělení zisku po zdanění za rok 2009, ve výši 22 457 tis. Kč takto:

- sociální fond byl zvýšen přidělem ze zisku po zdanění o 2 840 tis. Kč
- nerozdělený zisk byl proúčtován ve výši 19 617 tis. Kč
- tantiémy ani dividendy nebyly vyplaceny

16. Rozdělení zisku (úhrada ztráty) v Kč – uveden rok rozdělení a základní kapitál, akcie

	2010	2009
Rezervní fond		
Sociální fond	2 840 000	2 655 000
Nerozdělený zisk	19 616 614	23 346 725
Úhrada ztráty (odložená daň)		
Tantiémy		
Dividendy		
CELKEM	22 456 614	26 001 725

Základní kapitál společnosti činí 330 784 606,00 Kč.

Akcie:

317 084 ks kmenových akcií na jméno, v listinné podobě, ve jmenovité hodnotě 554,00 Kč

210 ks kmenových akcií na jméno, v listinné podobě, ve jmenovité hodnotě 738 667,00 Kč

Akcie – komentář k průběhu fúze (vliv fúze na akcie a práva akcionáře):

Jediným akcionářem SD – Vrtné a trhací práce, a.s. (Zanikající společnost) před fúzí byla SD – Autodoprava, a.s. (Nástupnická společnost), která byla vlastníkem všech 12 308 ks kmenových akcií na jméno v listinné podobě ve jmenovité hodnotě 6 000,00 Kč každá.

Jediným akcionářem Nástupnické společnosti před fúzí byly Severočeské doly a. s., které jsou vlastníkem všech 317 084 ks kmenových akcií na jméno v listinné podobě ve jmenovité hodnotě 554,00 Kč a všech 210 ks kmenových akcií na jméno v listinné podobě ve jmenovité hodnotě 738 667,00 Kč.

Dle § 134 zákona č. 125/2008 Sb. o přeměnách obchodních společností a družstev, Nástupnická společnost nemění při vnitrostátní fúzi akcie Zanikající společnosti za své akcie, jsou-li tyto akcie v době zápisu vnitrostátní fúze do obchodního rejstříku v jejím majetku. Vzhledem ke skutečnosti, že Nástupnická společnost byla jediným akcionářem Zanikající společnosti, nedošlo k výměně akcií Zanikající společnosti za nové akcie Nástupnické společnosti a tedy ani k vydání nových akcií Nástupnické společnosti, ani nebyly vypláceny žádné doplátky či dorovnání.

Základní kapitál Nástupnické společnosti nebyl zvyšován a po zápisu fúze sloučením do obchodního rejstříku nadále činí 330 784 606,00 Kč. Nástupnická společnost neměnila akcie Zanikající společnosti za akcie Nástupnické společnosti a Severočeské doly jsou i po fúzi nadále jediným akcionářem Nástupnické společnosti a vlastní všechny akcie Nástupnické společnosti: SD – Autodoprava, a.s.

Fúze tak neměla žádný vliv na akcie dosavadních akcionářů Nástupnické společnosti, akcie nepodléhaly výměně, neštěpily se, nezvyšovala ani nesnižovala se jejich jmenovitá hodnota ani se neměnila jejich podoba, druh ani forma.

S ohledem na výše uvedené - Nástupnická společnost neposkytla vlastníkům jednotlivých druhů akcií žádná zvláštní práva. Zanikající ani Nástupnická společnost nevydaly žádné opční listy ani jiné cenné papíry.

17. Závazky po lhůtě splatnosti

Společnost nemá žádné závazky po lhůtě splatnosti.

18. Realizované nákupy k podnikům ve skupině SD (v tis. Kč)

Společnost	2010	2009
Severočeské doly a.s. Chomutov	132 716	118 967
SD – 1. Strojírenská, a.s. Bílina	432	302
SD – Vrtné a trhací práce, a.s. Bílina	0	22
Skládka Tušimice, a.s. Kadaň	0	18
SD – KOMES, a.s. Most	0	6
CELKEM	133 148	119 315

Uváděny jsou pouze subjekty skupiny, u kterých má položka v běžném nebo minulém období náplň.

19. Závazky k podnikům ve skupině SD (v tis. Kč)

Společnost	2010	2009
Severočeské doly a. s. Chomutov	15 124	10 694
SD – 1. Strojírenská, a. s. Bílina	68	56
SD – Vrtné a trhací práce, a. s. Bílina	0	2
CELKEM	15 192	10 752

Uváděny jsou pouze subjekty skupiny, u kterých má položka v běžném nebo minulém období náplň.

20. Závazky kryté podle zástavního práva

Společnost neneviduje žádné takové závazky.

21. Závazky neuvedené v rozvaze

Společnost neeviduje žádné takové závazky.

22. Významné potencionální ztráty, na které nebyla vytvořena rezerva

Společnost neeviduje žádné významné potencionální ztráty, vyžadující tvorbu rezervy.

23. Přehled o zákonných a ostatních rezervách

Společnost v průběhu účetního období netvořila žádné rezervy.

24. Výnosy z běžné činnosti (v tis. Kč)

Druh činnosti	tuzemsko		zahraníčí	
	2010	2009	2010	2009
Přeprava, opravy a nájemné	538 557	478 834	2	
Prodej hmotného majetku a materiálu	11 871	6 169	153	585
Ostatní provozní výnosy	7 038	6 066		
Úroky a ostatní finanční výnosy	417	424		
Celkem	557 883	492 078	155	585

25. Závazky pojistného na sociální zabezpečení a příspěvku na státní politiku zaměstnanosti – splatné

	Kč
Zaměstnanci	926 500
Zaměstnavatel	3 562 682
Odečet nemocenských dávek	-12 029
CELKEM	4 477 153

26. Závazky zdravotního pojištění - splatné

	Kč
Zaměstnanci	641 301
Zaměstnavatel	1 282 184
CELKEM	1 923 485

27. Evidované daňové nedoplatky u místně příslušných daňových orgánů

Druh daně - splatné	Kč
Daň z příjmu právnických osob*)	-3 911 200
Daň z příjmu fyzických osob – závislá činnost	1 861 628
Srážková daň – fyzické osoby	1 696
Daň z přidané hodnoty – daňová povinnost	3 488 864
Daň silniční	213 204
CELKEM	1 654 192

*) po započtení zaplacených záloh

28. Výše pohledávek určených k obchodování, oceněných reálnou hodnotou

Společnost neeviduje pohledávky určené k obchodování.

29. Náklady na odměny auditorské společnosti

Celkové náklady na auditorské služby za rok 2010 činí 350 tis. Kč. Předmětem auditorských služeb bylo ověření účetních závěrek obou společností zúčastněných na fúzi, ověření zahajovací rozvahy nástupnické společnosti sestavené k 1. 1. 2010 (vč. poskytnutí poradenství při realizaci fúze), dále provedení průběžného auditu účetnictví, ověření podkladů pro konsolidaci mateřské společnosti a společnosti ČEZ, výroční zprávy a zprávy o vztazích mezi propojenými osobami. Audit provedla společnost NEXIA AP a.s., auditor – licence KA ČR č. 096.

30. Výdaje na výzkum a vývoj

Společnost v průběhu účetního období nevytvořila žádné prostředky na realizaci výzkumu a vývoje.

Datum: 31. ledna 2011



Podpis statutárního orgánu:.....

Adresa společnosti:

SD – Autodoprava, a.s.

ul. Důlní čp. 429
418 01 Bílina
Poštovní přihrádka č. 49

Telefon: + 420/417 805 811

Fax: + 420/417 805 870

dispečink Bílina

Telefon: + 420/417 805 810

Fax: + 420/417 805 830

dispečink Tušimice

Telefon: + 420/474 602 069

Fax: + 420/474 602 073

Provoz Vrtné a trhací práce

Telefon: + 420/417 805 777

E-mail: sda@sdautodoprava.cz

<http://www.sdautodoprava.cz>



SD – Autodoprava, a.s.

Důlní 429
418 01 Bílina