



SD – Autodoprava, a.s.

VÝROČNÍ ZPRÁVA

SD – Autodoprava, a.s.

Důlní čp. 429, 418 01 Blina
IČ: 25028197



2012

1. PŘEDSTAVENÍ SKUPINY ČEZ

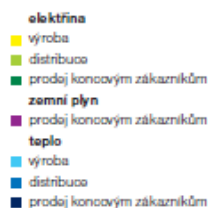
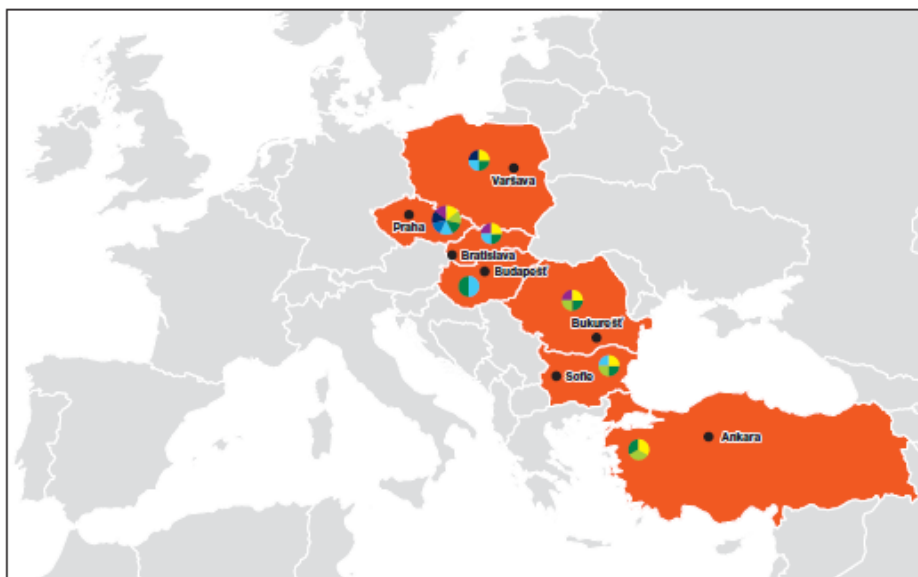
Skupina ČEZ je etablovaným integrovaným energetickým koncernem působícím v řadě zemí střední a jihovýchodní Evropy a Turecku s ústředím v České republice. Hlavní předmět podnikání koncernu tvoří výroba, distribuce a obchod v oblasti elektrické i tepelné energie, obchod a prodej v oblasti zemního plynu a těžba uhlí. Skupina ČEZ zaměstnává 27 tis. zaměstnanců.

Nejvýznamnějším akcionářem mateřské společnosti ČEZ, a. s., zůstává Česká republika (ke dni 31. 12. 2012 s podílem na základním kapitálu téměř 70 %). Akcie ČEZ, a. s., se obchodují na pražské a varšavské burze cenných papírů, kde jsou součástí burzovních indexů PX a WIG-CEE.

Rozhodující součástí poslání Skupiny ČEZ je maximalizovat návratnost vložených prostředků a zajistit dlouhodobý růst hodnoty pro akcionáře. V rámci své podnikatelské činnosti se Skupina ČEZ hlásí k principům trvale udržitelného rozvoje, podporuje energetickou úspornost, prosazuje nové technologie a svá energetická zařízení provozuje v souladu s bezpečnostními standardy. Firemní kultura je orientována na výkon a stálý růst vnitřní efektivity, při svém podnikání se Skupina ČEZ současně řídí přísnými etickými standardy zahrnujícími i odpovědné chování ke svému okolí, společnosti a životnímu prostředí.

V České republice společnosti Skupiny ČEZ vyrábějí a distribuují elektřinu a teplo, obchodují s elektřinou a dalšími komoditami, prodávají koncovým zákazníkům elektřinu i zemní plyn a zabývají se těžbou uhlí. Výrobní portfolio tvoří jaderné, uhelné, plynové, vodní a obnovitelné zdroje. K zajištění kontinuity úspěšného působení na trhu v České republice, který je pro Skupinu ČEZ z hlediska jejího podnikání rozhodující, probíhá rozsáhlá obnova a modernizace výrobního portfolia a distribučních sítí a zejména příprava výstavby nového jaderného zdroje v Temelíně.

Působení Skupiny ČEZ v energetice dle teritoria



V zahraničí se Skupina ČEZ zaměřuje zejména na trhy ve střední a jihovýchodní Evropě a působí zde hlavně v oblasti distribuce, prodeje a výroby elektřiny z uhelných a obnovitelných zdrojů a obchoduje s elektřinou a dalšími komoditami. V Nizozemsku jsou součástí Skupiny

ČEZ společnosti zprostředkující vlastnictví a zajišťující její financování.

Výrobní či distribuční aktiva vlastní Skupina ČEZ v Polsku, Rumunsku, Bulharsku, Maďarsku, na Slovensku a v Turecku. V Polsku patří do Skupiny ČEZ dvě černouhelné elektrárny poblíž státní hranice s Českou republikou a jedna developerská společnost připravující výstavbu větrných elektráren. V Rumunsku působí Skupina ČEZ v oblasti výroby elektřiny z obnovitelných, zejména větrných, zdrojů a zabývá se dále distribucí a prodejem elektřiny. V Bulharsku zajišťuje distribuci a prodej elektřiny v západní části země, výrobu v uhelné elektrárně a rozvoj obnovitelných zdrojů. V Turecku provozuje Skupina ČEZ spolu se svým místním partnerem distribuční společnost, vyrábí elektrickou energii v plynových, vodních a větrných elektrárnách a připravuje výstavbu dalších výrobních zdrojů.

V řadě zemí Evropy Skupina ČEZ obchoduje s elektřinou a dalšími komoditami na velkoobchodních trzích. Koncovým zákazníkům prodává Skupina ČEZ elektřinu či zemní plyn kromě České republiky zejména v Rumunsku, Bulharsku, Turecku, Maďarsku, Polsku a na Slovensku.

Skupina ČEZ pokračuje v zavádění technologií budoucnosti. Stále rozšiřuje síť dobíjecích stanic pro elektromobily, zprovoznila svou první rychlodobíjecí stanici a spolu s partnery připravuje další. V severovýchodních Čechách pokrývá vybrané území inteligentní distribuční sítí.

2. OBSAH VÝROČNÍ ZPRÁVY

	Strana
1. Představení Skupiny ČEZ	1
2. Obsah	3
3. Čestné prohlášení osob odpovědných za výroční zprávu	4
4. Zpráva nezávislého auditora	5
5. Úvodní slovo předsedy představenstva	7
6. Přehled vybraných ukazatelů společnosti	8
7. Akcie	9
8. Hlavní události roku 2012 a 2013 do uzávěrky výroční zprávy	10
9. Orgány společnosti a její management	12
10. Plnění kodexu řízení a správy společnosti	15
11. Zpráva o podnikatelské činnosti	16
11.1. Hospodaření společnosti	17
Komentář k výsledkům hospodaření	
Očekávaná hospodářská a finanční situace v roce 2013	
11.2. Řízení rizik, vnitřní kontrolní mechanismy	18
11.3. Řízení bezpečnosti a kvality	18
11.4. Investice	19
11.5. Strategické záměry	19
11.6. Hlavní předmět podnikání - produkty	19
11.7. Očekávaný vývoj v roce 2013	20
11.8. Platební schopnost v roce 2012	21
11.9. Personalistika	21
Vývoj počtu zaměstnanců, struktura stavu zaměstnanců	
Vzdělávací program, sociální politika	
Vztahy s odbory, kolektivní smlouva	
11.10. Vývoj legislativního rámce	22
11.11. Ochrana životního prostředí	22
11.12. Výzkum a vývoj	23
11.13. Soudní spory	23
11.14. Dárcovství a reklamní partnerství	23
12. Základní organizační schéma k 31. 12. 2012	24
13. Zpráva o vztazích mezi propojenými osobami za rok 2012	25
14. Účetní závěrka	47
Rozvaha k 31. 12. 2012	48
Výkaz zisku a ztráty k 31. 12. 2012	50
Přehled o peněžních tocích k 31. 12. 2012	51
Příloha k účetní závěrce k 31. 12. 2012	52
15. Identifikace společnosti	64

3. ČESTNÉ PROHLÁŠENÍ OSOB ODPOVĚDNÝCH ZA VÝROČNÍ ZPRÁVU

Čestné prohlášení:

Údaje uvedené ve Výroční zprávě SD-Autodoprava, a.s. za rok 2012 odpovídají skutečnosti a žádné podstatné okolnosti, které by mohly ovlivnit přesné a správné posouzení společnosti nebyly vynechány.

V Bílině, dne 4. března 2013



.....
Ing. Petr Hokr
předseda představenstva a ředitel a.s.



.....
Ing. Radek Hanuš
místopředseda představenstva a ekonomicko-personální náměstek ředitele a.s.



.....
Milan Pospíšil
člen představenstva a výrobně-technický náměstek ředitele a.s.

4. ZPRÁVA NEZÁVISLÉHO AUDITORA



ZPRÁVA NEZÁVISLÉHO AUDITORA

Akcionáři společnosti SD - Autodoprava, a.s.:

- I. Ověřili jsme účetní závěrku společnosti SD - Autodoprava, a.s. (dále jen „společnost“) k 31. 12. 2012 uvedenou na stranách 47 - 63, ke které jsme 20. února 2013 vydali výrok následujícího znění:

Ověřili jsme přiloženou účetní závěrku společnosti SD - Autodoprava, a.s., sestavenou k 31. prosinci 2012 za období od 1. ledna 2012 do 31. prosince 2012, tj. rozvahu, výkaz zisku a ztráty, přehled o peněžních tocích a přílohu, včetně popisu používaných významných účetních metod. Údaje o společnosti SD - Autodoprava, a.s., jsou uvedeny v bodě 1 přílohy této účetní závěrky.

Odpovědnost statutárního orgánu účetní jednotky za účetní závěrku

Statutární orgán je odpovědný za sestavení účetní závěrky a za věrné zobrazení skutečností v ní v souladu s účetními předpisy platnými v České republice a za takový vnitřní kontrolní systém, který považuje za nezbytný pro sestavení účetní závěrky tak, aby neobsahovala významné (materiální) nesprávnosti způsobené podvodem nebo chybou.

Odpovědnost auditora

Naším úkolem je vydat na základě provedeného auditu výrok k této účetní závěrce. Audit jsme provedli v souladu se zákonem o auditorech, Mezinárodními auditorskými standardy a souvisejícími aplikačními doložkami Komory auditorů České republiky. V souladu s těmito předpisy jsme povinni dodržovat etické normy a naplánovat a provést audit tak, abychom získali přiměřenou jistotu, že účetní závěrka neobsahuje významné nesprávnosti.

Audit zahrnuje provedení auditorských postupů, jejichž cílem je získat důkazní informace o částkách a skutečnostech uvedených v účetní závěrce. Výběr auditorských postupů závisí na úsudku auditora, včetně toho, jak auditor posoudí rizika, že účetní závěrka obsahuje významné nesprávnosti způsobené podvodem nebo chybou. Při posuzování těchto rizik auditor přihlídně k vnitřním kontrolám, které jsou relevantní pro sestavení účetní závěrky a věrné zobrazení skutečností v ní. Cílem posouzení vnitřních kontrol je navrhnout vhodné auditorské postupy, nikoli vyjádřit se k účinnosti vnitřních kontrol. Audit zahrnuje též posouzení vhodnosti použitých účetních metod, přiměřenosti účetních odhadů provedených vedením společnosti i posouzení celkové prezentace účetní závěrky.

Domníváme se, že získané důkazní informace jsou dostatečné a vhodné a jsou přiměřeným základem pro vyjádření výroku auditora.

Výrok auditora

Podle našeho názoru účetní závěrka ve všech významných souvislostech věrně a poctivě zobrazuje aktiva, pasiva a finanční situaci společnosti SD - Autodoprava, a.s., k 31. prosinci 2012 a výsledky jejího hospodaření a peněžní toky za období od 1. ledna 2012 do 31. prosince 2012 v souladu s účetními předpisy platnými v České republice.

Jiné skutečnosti

Účetní závěrka společnosti SD - Autodoprava, a.s., k 31. prosinci 2011 byla ověřena jinými auditory, NEXIA AP a.s. a jejich zpráva z 13. února 2012 obsahovala výrok bez výhrad.

- II. Ověřili jsme též soulad výroční zprávy s výše uvedenou účetní závěrkou. Za správnost výroční zprávy je zodpovědný statutární orgán. Naším úkolem je vydat na základě provedeného ověření stanovisko o souladu výroční zprávy s účetní závěrkou.

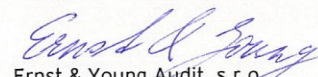
Ověření jsme provedli v souladu s Mezinárodními auditorskými standardy a souvisejícími aplikačními doložkami Komory auditorů České republiky. Tyto standardy vyžadují, aby auditor naplánoval a provedl ověření tak, aby získal přiměřenou jistotu, že informace obsažené ve výroční zprávě, které popisují skutečnosti, jež jsou též předmětem zobrazení v účetní závěrce, jsou ve všech významných souvislostech v souladu s příslušnou účetní závěrkou. Účetní informace obsažené ve výroční zprávě na stranách 1 - 24 jsme sesouhlasili s informacemi uvedenými v účetní závěrce k 31. prosinci 2012. Jiné než účetní informace získané z účetní závěrky a z účetních knih společnosti jsme neověřovali. Jsme přesvědčeni, že provedené ověření poskytuje přiměřený podklad pro vyjádření výroku auditora.


Podle našeho názoru jsou účetní informace uvedené ve výroční zprávě ve všech významných souvislostech v souladu s výše uvedenou účetní závěrkou.

- III. Prověřili jsme dále věcnou správnost údajů uvedených ve zprávě o vztazích mezi propojenými osobami společnosti SD - Autodoprava, a.s., k 31. prosinci 2012 uvedené ve výroční zprávě na stranách 25 - 46. Za sestavení a věcnou správnost této zprávy o vztazích je zodpovědný statutární orgán společnosti SD - Autodoprava, a. s. Naším úkolem je vydat na základě provedené prověrky stanovisko k této zprávě o vztazích.

Prověrku jsme provedli v souladu s Mezinárodním standardem pro prověrky a souvisejícím auditorským standardem č. 56 Komory auditorů České republiky. Tyto standardy vyžadují, abychom plánovali a provedli prověrku s cílem získat střední míru jistoty, že zpráva o vztazích neobsahuje významné nesprávnosti. Prověrka je omezena především na dotazování pracovníků společnosti a na analytické postupy a výběrovým způsobem provedené prověření věcné správnosti údajů. Proto prověrka poskytuje nižší stupeň jistoty než audit. Audit zprávy o vztazích jsme neprováděli, a proto nevyjadřujeme výrok auditora.

Na základě naší prověrky jsme nezjistili žádné významné věcné nesprávnosti údajů uvedených ve zprávě o vztazích mezi propojenými osobami společnosti SD - Autodoprava, a.s., k 31. prosinci 2012.


Ernst & Young Audit, s.r.o.
oprávnění č. 401
zastoupený


Martin Skácelík
auditor, oprávnění č. 2119

21. března 2013
Praha, Česká republika

5. ÚVODNÍ SLOVO PŘEDSEDY PŘEDSTAVENSTVA

Vážené dámy, vážení pánové,

úspěšně jsme ukončili 15-tý rok existence naší společnosti.

Rok 2012 byl z pohledu tvorby hospodářského výsledku jedním ze složitějších. Velmi nepříznivé klimatické podmínky v 1. čtvrtletí zásadně ovlivnily snížení objemu realizovaných výkonů. Tento výpadek bylo nutné eliminovat v průběhu letních a podzimních měsíců. Všem pracovníkům patří poděkování za mimořádné úsilí, které vedlo ke splnění a následně také překročení plánovaných ukazatelů. V oblasti investiční obnovy se podařilo ve spolupráci s nově vzniklým odborem nákupu ve skupině SD zabezpečit dodávku plánovaných položek. Významná byla zejména obnova jeřábové techniky. V květnu došlo ke změně složení Dozorčí rady společnosti.

Uplynulý rok lze závěrem hodnotit jako mimořádně úspěšný. Zůstáváme tak spolehlivou součástí Skupiny ČEZ a Skupiny SD v oblasti dopravních výkonů.

Děkuji touto cestou všem spolupracujícím subjektům.

Předkládám Vám jménem představenstva Výroční zprávu za rok 2012.

Děkuji a přeji mnoho úspěchů v dalším období.



Ing. Petr Hokr
předseda představenstva
SD – Autodoprava, a.s.

6. PŘEHLED VYBRANÝCH UKAZATELŮ SPOLEČNOSTI

Vybrané ekonomické ukazatele	Jednotka	2007	2008	2009	2010	2011	2012
Fyzický počet zaměstnanců k 31. 12.	počet	369	375	375	403	434	443
Tržby	mil. Kč	432	468	479	539	634	639
EBITDA	mil. Kč	124	142	154	153	167	174
EBIT	mil. Kč	34	31	28	27	33	51
Čistý zisk	mil. Kč	34	26	22	22	27	42
Rentabilita investovaného kapitálu (ROIC)	%	6,8	5,8	4,6	4,3	5,0	7,3
Celková aktiva - ke konci období	mil. Kč	535	553	596	636	636	655
Celková aktiva - průměr	mil. Kč	511	544	575	622	636	646
Vlastní kapitál - ke konci období	mil. Kč	456	480	500	523	546	561
Vlastní kapitál - průměr	mil. Kč	439	468	490	514	535	554
Finanční dluh	mil. Kč	23	25	28	38	42	44
Finanční dluh / vlastní kapitál	%	5,2	5,3	5,7	7,4	7,9	7,9
Investice	mil. Kč	123	177	128	137	147	148
Provozní cash flow	mil. Kč	135	163	171	162	187	191

Výsledky hospodaření	Jednotka	2007	2008	2009	2010	2011	2012
Rentabilita investovaného kapitálu (ROIC)	%	6,8	5,8	4,6	4,3	5,0	7,3
Rentabilita vlastního kapitálu, čistá (ROE netto)	%	7,8	5,6	4,5	4,3	5,0	7,6
Rentabilita aktiv čistá (ROA netto)	%	6,7	4,8	3,8	3,5	4,2	6,5
EBIT marže	%	7,9	6,6	5,8	5,0	5,2	8,0
Finanční dluh / vlastní kapitál	%	5,2	5,3	5,7	7,4	7,9	7,9
Finanční dluh / EBITDA	%	18,5	17,6	18,2	24,8	25,1	25,3
Celková likvidita	%	279	224	126	186	272	242
Poměr provozního cash flow k závazkům	%	574	646	612	426	434	435
Obrat aktiv	1	0,9	0,9	0,9	0,9	1,0	1,0
Krytí stálých aktiv	%	126	113	104	113	116	113
Stupeň odepsanosti dlouhodobého hmotného majetku	%	61,9	59,8	61,7	63,9	65,6	66,3

7. AKCIE

Jediným akcionářem společnosti je právnická osoba Severočeské doly a.s. se sídlem v Chomutově, Boženy Němcové 5359, PSC 430 01.

Akcie společnosti je hromadná, nahrazující jednotlivé listinné akcie, a to ve dvou nominálních hodnotách:

- kmenové akcie na jméno (s číselným označením 1–317 084) v počtu 317 084 kusů ve jmenovité hodnotě 554,- Kč
- kmenové akcie na jméno (s číselným označením 317 085–317 294) v počtu 210 kusů ve jmenovité hodnotě 738 667,- Kč.

Rozhodnutím jediného akcionáře při výkonu působnosti valné hromady ze dne 10. dubna 2012 bylo v rámci rozdělení zisku společnosti za rok 2011 rozhodnuto o výplatě dividendy hlavnímu akcionáři, v celkové výši 23 220 824,96 Kč.

8. HLAVNÍ UDÁLOSTI ROKU 2012 A 2013 DO UZÁVĚRKY

VÝROČNÍ ZPRÁVY

ROK 2012

- ◆ **leden** - zánik členství v dozorčí radě – p. Luboš Jankůj
- ◆ **únor** - audit účetní závěrky společnosti za rok 2011 s výrokem „bez výhrad“
- volby člena dozorčí rady – vznik členství v dozorčí radě – p. Petr Nad’
- ◆ **březen** - valná hromada společnosti – rozhodnutí jediného akcionáře (SD) – schválení dokumentů (výsledků roku) 2011
- ◆ **duben** - zánik členství v dozorčí radě – Ing. Josef Molek
- zánik členství v dozorčí radě – Ing. Antonín Vincenc
- zánik členství v dozorčí radě – Ing. Iveta Veitzová
- zánik členství v dozorčí radě – Ing. Pavel Kohút
- ◆ **květen** - vznik členství v dozorčí radě – Bc. Tomáš Sedláček
- vznik členství v dozorčí radě – Ing. Jiří Postolka
- vznik členství v dozorčí radě – Ing. Jiří Neruda
- vznik členství v dozorčí radě – Ing. Jiří Zahradník
- dražba nepotřebného majetku
- ◆ **prosinec** - dražba nepotřebného majetku
- podpis kolektivní smlouvy na roky 2013-2014

- ◆ **únor** - jediný akcionář Severočeské doly a.s. při výkonu působnosti valné hromady Společnosti dne 20. 2. 2013 rozhodl o záměru fúze sloučením společností SD – Rekultivace, a.s. jako zanikající společnosti a SD – Autodoprava, a.s. jako nástupnické společnosti. Rozhodným dnem fúze je 1. 1. 2013.

9. ORGÁNY SPOLEČNOSTI A JEJÍ MANAGEMENT

Dozorčí rada

Bc. Tomáš Sedláček (* 1970)

předseda dozorčí rady od 16. 5. 2012, člen dozorčí rady od 1. 5. 2012

absolvent VŠEM vysoká škola ekonomie a managementu, 22 let praxe v řídicích pozicích dopravy a logistiky

jednatel společnosti ČEZ Korporátní služby, s.r.o.

Ing. Jiří Zahradník (* 1956)

místopředseda dozorčí rady od 16. 5. 2012, člen dozorčí rady od 1. 5. 2012

absolvent Vysoké školy strojní a elektrotechnické v Plzni, 32 let praxe v hornictví

člen představenstva společnosti Severočeské doly a.s.

předseda dozorčí rady společnosti PRODECO, a.s.

předseda dozorčí rady společnosti SD – KOMES, a.s.

místopředseda dozorčí rady společnosti SD – 1. Strojírenská, a.s.

místopředseda dozorčí rady společnosti SD – Kolejová doprava, a.s.

člen dozorčí rady společnosti SD – Rekultivace, a.s.

Ing. Jiří Neruda (* 1957)

člen dozorčí rady od 1. 5. 2012

absolvent Fakulty strojní a elektrotechnické Vysoké školy báňské – Technické univerzity v Ostravě, 31 let praxe v hornictví

člen představenstva společnosti Severočeské doly a.s.

předseda dozorčí rady společnosti SD – 1. Strojírenská, a.s.

člen správní rady společnosti Podkrušnohorské technické muzeum, o.p.s.

Ing. Jiří Postolka (* 1970)

člen dozorčí rady od 1. 5. 2012

absolvent VŠE v Praze, 17 let praxe

místopředseda představenstva společnosti Severočeské doly a.s.

člen dozorčí rady společnosti SD – Kolejová doprava, a.s.

jednatel společnosti CEZ MH B.V.

jednatel společnosti CEZ Finance B.V. do 17. 10. 2012

Jaroslav Vrba (* 1965)
člen dozorčí rady od 9. 9. 2009

člen dozorčí rady společnosti volený zaměstnanci, předseda odborové organizace SD - Autodoprava, a.s.

vyučen v oboru automechanik, 27 let praxe v oboru

Petr Nad' (* 1965)
člen dozorčí rady od 29. 2. 2012

člen dozorčí rady společnosti volený zaměstnanci, člen Výkonného výboru odborové organizace Doly Nástup Tušimice

vyučen v oboru malíř pokojů, 28 let praxe v oboru řízení silničních motorových vozidel

Statutární orgán - představenstvo

předseda představenstva
Ing. Petr Hokr (* 1962)

absolvent Fakulty strojní Českého vysokého učení technického v Praze, 26 let praxe v marketingu, dopravě a hornictví

místopředseda představenstva
Ing. Radek Hanuš (* 1962)

absolvent Fakulty výrobně-ekonomické Vysoké školy ekonomické v Praze, 27 let praxe v dopravě a hornictví

člen představenstva
Milan Pospíšil (* 1965)

absolvent Střední průmyslové školy v Teplicích, obor Provoz a ekonomika automobilové dopravy, 26 let praxe v obchodu, dopravě a hornictví

Management společnosti

ředitel společnosti

Ing. Petr Hokr (* 1962)

údaje - viz předseda představenstva

ekonomicko-personální náměstek ředitele společnosti

Ing. Radek Hanuš (* 1962)

údaje - viz místopředseda představenstva

výrobně-technický náměstek ředitele společnosti

Milan Pospíšil (* 1965)

údaje - viz člen představenstva

Členové dozorčí rady, kterým v průběhu roku 2012 zaniklo členství:

Luboš Jankůj – zánik členství k 31. 1. 2012

Ing. Josef Molek – zánik členství k 30. 4. 2012

Ing. Antonín Vincenc – zánik členství k 30. 4. 2012

Ing. Iveta Veitzová – zánik členství k 30. 4. 2012

Ing. Pavel Kohút – zánik členství k 30. 4. 2012

10. PLNĚNÍ KODEXU ŘÍZENÍ A SPRÁVY SPOLEČNOSTI

Při výkonu své činnosti vychází představenstvo z obecných zásad Kodexu správy a řízení společností založeného na Principech OECD (2004). Společnost dodržuje platné zákony včetně daňových, zákony v oblasti hospodářské soutěže, životního prostředí, zaměstnanosti, zdraví a bezpečnosti práce. Při svém rozhodování bere představenstvo zřetel na zájmy zaměstnanců, věřitelů, odběratelů, dodavatelů a obcí.

SD – Autodoprava, a.s.
Důlní 429
418 01 Bílina



SD – Autodoprava, a.s.

Důlní 429
418 01 Bílina

11.

ZPRÁVA

o podnikatelské činnosti společnosti a o stavu jejího majetku
za rok 2012

11.1. HOSPODAŘENÍ SPOLEČNOSTI

V roce 2012 společnost splnila všechny rozhodující ukazatele stanovené hlavním akcionářem pro uvedený rok, resp. bylo dosaženo příznivějších hodnot.

Rozhodující sledovaný ukazatel – EBITDA – dosáhl hodnoty 174 mil. Kč, což znamená meziroční zvýšení o 4 %. Hospodářský výsledek po zdanění (42 mil. Kč) byl meziročně vyšší o 56 %. Obdobný vývoj lze sledovat u hospodářského výsledku před zdaněním, resp. provozního zisku.

Celkový objem výkonů za rok 2012 dosáhl výše 639 mil. Kč, což je mírný růst ve srovnání s minulým obdobím (+ 1 %). Podíl vlastních výkonů činí 97 %.

Ve struktuře výkonů společnosti má nadále hlavní podíl oblast přepravních výkonů. Celkové tržby této činnosti (vlastní výkony) dosáhly objemu 413 mil. Kč. V přepravních výkonech má nadále rozhodující podíl přeprava sypkých hmot. V další významné činnosti podnikání – pronájmu vozidel – bylo dosaženo za rok 2012 ročních tržeb v objemu 169 mil. Kč. Výkony v oblasti vrtných a trhacích prací (vč. subdodávek) dosáhly úrovně 41 mil. Kč.

Největší podíl celkových výkonů je realizován vůči mateřské společnosti Severočeské doly a.s.

Část výnosů společnosti je tvořena tržbami z prodeje nepotřebného majetku a materiálu. V roce 2012 dosáhly tyto tržby výše cca 4 mil. Kč.

Výkonová spotřeba se meziročně snížila na hodnotu 256 mil. Kč (- 3 %), osobní náklady ve výši 201 mil. Kč se meziročně zvýšily o 4 %, odpisy majetku byly meziročně nižší o 8 % a dosáhly výše 123 mil. Kč.

Ve struktuře výkonové spotřeby patří mezi rozhodující nákladové položky spotřeba pohonných hmot (87 mil. Kč) a náhradní díly vč. pneu (71 mil. Kč). Objem výbušnin dosáhl výše 11 mil. Kč.

Hodnota netto aktiv k 31. 12. 2012 dosáhla výše 655 mil. Kč a je tak meziročně vyšší o 3%, z toho objem dlouhodobého majetku se zvýšil o 5 %. Ve struktuře netto aktiv má rozhodující podíl dlouhodobý majetek (82 %), podíl oběžných aktiv činí 18%. V meziročním srovnání celkových pasiv je zřejmý nárůst (+ 3 %), stejné tempo vykazuje položka „vlastní kapitál“ (+ 3 %), rozhodující podíl má dosažení vyšší úrovně hospodářského výsledku běžného období (+ 56 %). Podíl cizích zdrojů z celkových aktiv činí 14 % a je meziročně zhruba na stejné úrovni.

Investiční obnova, její rozsah a struktura patří každoročně mezi významné činnosti. Činnost má výrazné dopady na výsledek hospodaření, jeho průběh i finanční toky. Celkový objem investičních výdajů v roce 2012 dosáhl výše 148 mil. Kč a je tak meziročně zhruba srovnatelný (+ 1 %). Problematicke se podrobněji věnuje kapitola zprávy „Investice“. Investiční potřeby byly kryty výhradně z vlastních zdrojů. Zejména z důvodů významných investičních výdajů do modernizace vozového parku došlo k meziročnímu poklesu úrovně finančního majetku, avšak bez negativních důsledků pro další činnost společnosti. Celková finanční situace společnosti je dlouhodobě stabilní.

Kromě investiční obnovy je péče o majetek zajišťována formou oprav a údržby vlastními i externími kapacitami. Rozhodující část byla realizována vlastními kapacitami, což je v souladu s firemní strategií v této oblasti. Úroveň technického stavu majetku odpovídá jeho stáří a

podmínkám provozování v náročném prostředí povrchového lomu. Míra odepsanosti dlouhodobého majetku se meziročně mírně zhoršila (zvýšila), cca o 1 procentní bod.

Akciová společnost splnila v roce 2012 všechny své závazky, odvodové a daňové povinnosti. Celková výše zisku po zdanění činí 41 599 tis. Kč.

V roce 2013 je očekáváno opět meziroční navýšení úrovně výkonů, podnikatelský záměr předpokládá vyšší uplatnění zejména pro skupinu SD. V rozhodující činnosti – přepravě – se očekává meziroční růst tržeb o cca 3 %.

V provozní oblasti zůstává beze změny organizace materiálně-technického zásobování a skladovací činnosti. Uvedené činnosti jsou zajišťovány formou smluvního vztahu s odbornými útvary společnosti Severočeské doly, vč. provozování konsignačních skladů. Dále jsou mateřskou společností formou smluvního vztahu zajištěny účetní a daňové služby.

Podnikatelský záměr společnosti a cíle pro rok 2013 byly schváleny v představenstvu společnosti, projednány v dozorčí radě a jsou v souladu s potřebami hlavního akcionáře.

11.2. ŘÍZENÍ RIZIK – vnitřní kontrolní mechanismy

Společnost SD - Autodoprava, a.s. vede účetnictví v souladu s ustanoveními zákona č. 563/1991 Sb. o účetnictví a jeho prováděcích předpisů platných pro podnikatelské účetní jednotky. Společnost účtuje a vykazuje podle Českých účetních standardů (CAS).

Účetní závěrka společnosti je sestavena na základě účetních záznamů vedených v písemné nebo v technické podobě. Pro vedení účetnictví se používá softwarové prostředí integrovaného informačního systému mySAP business Suite. Veškeré záznamy a změny v systému jsou jednoznačně identifikovatelné a přiřaditelné konkrétním uživatelům.

Vedení účetnictví a sestavení účetní závěrky společnost je upraveno v řídicích dokumentech. V rámci centralizace účetních a daňových činností ve skupině SD je vlastní proces zajištěn dodavatelským způsobem na základě smluvního vztahu s mateřskou společností Severočeské doly a.s. Tím je také zajištěna společná metodika, kontinuita, vzájemné vazby, funkčnost celého účetního systému a maximální snaha o snížení rizik při vedení účetního výkaznictví.

Interní kontrolní činnost je realizována zejména systémem plánovaných a mimořádných kontrol a to ve všech oblastech fungování společnosti a na všech stupních jejího řízení.

11.3. ŘÍZENÍ BEZPEČNOSTI A KVALITY

Zajištění vysoké úrovně bezpečnosti práce patří mezi jednu z priorit managementu společnosti a je na ni kladen dlouhodobě velký důraz. Provozování autodopravy v rámci důlních provozů je poměrně rizikovou činností a na všech stupních řízení jsou proto vytvářeny podmínky bezpečné práce. Pro všechny zaměstnance jsou zajišťována pravidelná

bezpečnostní školení s vysokým stupněm úrovně a celkové klima v rámci naší společnosti tak významně podporuje udržení vysokého standardu činností z hlediska bezpečnosti práce. Úrazovost se již několik let pohybuje na minimální úrovni, v roce 2012 byly zaznamenány 3 registrované úrazy, v průběhu roku nedošlo k požáru.

V oblasti kvality odváděné práce se společnosti dlouhodobě daří zajišťovat služby na odpovídající úrovni. Kontrolou a údržbou vozidel a technických zařízení je docilováno jejich dobrého technického stavu. Přes náročnost podmínek důlního provozu a významný vliv klimatických podmínek jsou reference od zákazníků příznivé.

11.4. INVESTICE

Rozhodující položky investičního plánu jsou každoročně směřovány do obnovy a modernizace vozového parku. V roce 2012 byly pořízeny investice ve výši 147,5 mil Kč, což je dosažení předpokládané úrovně podnikatelského záměru a meziročně srovnatelný objem. Celkem bylo v průběhu roku pořízeno 69 vozidel. Zdrojem financování investic jsou vlastní prostředky.

Výdaje na strojní investice dosáhly výše 143,0 mil. Kč, z toho hodnota obnovovaných vozidel činila 140,8 mil. Kč, ostatní strojní investice byly v objemu 2,2 mil. Kč. Stavební investice byly realizovány ve finančním rozsahu 4,5 mil. Kč.

Investiční obnova a způsob odpisování majetku mají vliv na celkovou výši odpisů majetku. Odpisy majetku společnosti za rok 2012 činí 123 mil. Kč a jsou tak v meziročním srovnání o 11 mil. Kč nižší. Celkové investiční výdaje byly o 24 mil. Kč vyšší než úroveň odpisů majetku. Stupeň odepsání majetku vyjádřený v procentech činí 66,3 % a meziročně se zhoršil (zvýšil) o 0,7 procentního bodu.

11.5. STRATEGICKÉ ZÁMĚRY

Akciová společnost SD - Autodoprava, a.s. je součástí skupiny ČEZ. Dlouhodobá strategie, cíle a vize této skupiny jsou obsahem výroční zprávy společnosti ČEZ a.s. Společnost SD - Autodoprava, a.s. je plně respektuje a je připravena se podílet na jejich realizaci a naplnění.

11.6. HLAVNÍ PŘEDMĚT PODNIKÁNÍ - produkty

Hlavním předmětem podnikání společnosti jsou přepravní činnost, pronájem vozidel a vrtné a trhací práce. V rozhodující činnosti společnosti – přepravě - je tradičně kladen důraz na zajištění přepravních služeb prioritně pro mateřskou společnost - Severočeské doly a.s., a další

členy skupiny ČEZ a SD. Celkové tržby za vlastní přepravní výkony v roce 2012 byly ve výši 413 mil. Kč, což je meziročně mírně vyšší úroveň (+ 1 %).

Ve struktuře přepravních výkonů má rozhodující podíl přeprava sypkých hmot. Ta je realizována vozidly Tatra 815, Tatra Jamal, MAN a kloubovými dempřemi Volvo. Jeřábové práce jsou realizovány mobilními jeřáby značky Liebherr o nosnostech 40, 50, 70 - 90 t a dále flotilou jeřábů s nosností 20 - 30 tun. V průběhu roku je dále realizována celá řada dalších činností, např. kropení cest, doprava pitné vody, zimní posyp vozovek, zemetání komunikací, hrubé terénní úpravy, nakládka materiálu nakládací technikou apod.

Druhou nejvýznamnější činností je pronájem vozidel ve skupině SD, zejména společnosti Severočeské doly a.s. a dále ostatním dceřiným společnostem SD. Dosažený objem tržeb v této oblasti činil 169 mil. Kč.

Činnosti vrtných a trhacích prací jsou rozděleny mezi výkony pro mateřskou společnost, Lomy Mořina a ostatní externí zakázky. Celkové výkony v této oblasti činily v roce 2012 cca 41 mil. Kč.

Opravy a údržba kmenových i pronajatých vozidel jsou zajišťovány převážně vlastními kvalifikovanými zaměstnanci ve vlastních specializovaných dílnách a pracovištích, a to na obou lokalitách, v Bílině a v Tušimicích. V menší míře je využíváno služeb externích servisních firem a zaměstnanců.

Jako doplňkové činnosti (ve vztahu k výše uvedeným prioritám) jsou realizovány další práce, například opravy karoserií, přípravné práce pro stavby, pořádání kurzů a školení, montáž, opravy a revize vyhrazených zdvihacích zařízení, technické činnosti v dopravě, činnost prováděná hornickým způsobem a další.

11.7. OČEKÁVANÝ VÝVOJ V ROCE 2013

V návaznosti na zpracování podnikatelského plánu pro období roku 2013 předpokládá společnost dosažení srovnatelné (resp. mírně vyšší +1%) úrovně celkových výkonů, pokles hospodářského výsledku před zdaněním i po zdanění (zejména v důsledku růstu odpisů majetku), srovnatelného vývoje ukazatele EBITDA a srovnatelného objemu investic (+2,5 %).

V sociální oblasti a zaměstnanosti se předpokládá meziročně srovnatelná situace a nejsou očekávány žádné významné výkyvy. Z dlouhodobého pohledu je celková situace společnosti stabilní.

Poznámka:

Jediný akcionář Severočeské doly a.s. při výkonu působnosti valné hromady Společnosti dne 20. 2. 2013 rozhodl o záměru fúze sloučením společností SD – Rekultivace, a.s. jako zanikající společnosti a SD – Autodoprava, a.s. jako nástupnické společnosti. Rozhodným dnem fúze je 1. 1. 2013.

11.8. PLATEBNÍ SCHOPNOST V ROCE 2012

Společnost řádně a v termínu hradí své závazky a odvodové povinnosti. Na účtech společnosti byly k 31. 12. 2012 vykázány finanční prostředky v celkové výši cca 34 mil. Kč. Meziročně je očekáván pokles úrovně finančního majetku – v návaznosti na schválený podnikatelský záměr společnosti. V průběhu roku 2013 se předpokládá zapojení společnosti do tzv. cash-poolingu skupiny ČEZ.

Celková finanční situace společnosti je příznivá, ukazatele platební likvidity odpovídají doporučeným hodnotám.

11.9. PERSONALISTIKA

Fyzický stav zaměstnanců společnosti k 31. 12. 2012 činil 443. Z celkového počtu zaměstnanců činí podíl mužů 96 % (v počtu 424) a žen 4 % (v počtu 19). Průměrný stav zaměstnanců společnosti za celý rok je ve výši 440. Uvedené stavy byly v souladu s podnikatelským záměrem (437) a v meziročním srovnání byly mírně vyšší (+ 6 osob).

Rozhodující profesí ve společnosti je profese řidič, doplňující jsou obslužné profese, zejména v oblasti oprav a údržby.

► Věková struktura zaměstnanců:

- do 25 let – 12 zaměstnanců (3 % z celkového počtu)
- 26 – 30 let – 15 zaměstnanců (3 % z celkového počtu)
- 31 – 40 let – 95 zaměstnanců (21 % z celkového počtu)
- 41 – 50 let – 145 zaměstnanců (33 % z celkového počtu)
- 51 – 60 let – 144 zaměstnanců (33 % z celkového počtu)
- nad 60 let – 32 zaměstnanců (7 % z celkového počtu)

► Kvalifikační struktura zaměstnanců:

- základní vzdělání – 89 zaměstnanců (20 % z celkového počtu)
- vyučení – 286 zaměstnanců (65 % z celkového počtu)
- středoškolské vzdělání – 59 zaměstnanců (13 % z celkového počtu)
- vysokoškolské vzdělání – 9 zaměstnanců (2 % z celkového počtu)

Průměrný měsíční výdělek zaměstnance za rok 2012 činil 26 928 Kč a byl tak meziročně vyšší o 1,9 %.

Celkové osobní náklady společnosti dosáhly ročního objemu 201 mil. Kč, z toho:

- mzdové náklady	144 mil. Kč
- sociální a zdravotní pojištění	52 mil. Kč
- ostatní	5 mil. Kč

V položce „ostatní“ jsou obsaženy zejména nákladové položky týkající se podpory závodního stravování – 1,9 mil. Kč a vzdělávání (školení) zaměstnanců - 0,6 mil. Kč. Dále položka obsahuje odměny členů statutárních a dozorčích orgánů ve výši 1,4 mil. Kč.

V návaznosti na organizační členění společnosti - dvě místně odloučené provozovny, Bílina a Tušimice - působí ve společnosti i dvě odborové organizace. Obě organizace jsou partnery společnosti v rámci kolektivního vyjednávání a kolektivní smlouvy.

Poskytované benefity byly v průběhu roku 2012 realizovány v souladu s kolektivní smlouvou uzavřenou na období let 2010 – 2012. V závěru roku 2012 byla podepsána nová kolektivní smlouva na období 2013-2014. Mezi hlavní oblasti kolektivní smlouvy patří vztahy mezi zaměstnavatelem a odborovými organizacemi, pracovní právní oblast, sociální program, bezpečnost, hygiena a pracovní prostředí, mzdové nároky a penzijní připojištění.

V souladu s kolektivní smlouvou akciová společnost vede sociální fond. Příděly do fondu a jeho čerpání probíhá na základě rozpočtu. Prostředky jsou čerpány zejména na podporu rekreačních potřeb a závodního stravování, z fondu byl hrazen i další benefit – nepeněžní poukázky, určené k využití v oblasti relaxace, zdravotních potřeb a léků.

Všechny závazky vyplývající z kolektivní smlouvy byly v uvedeném roce dodrženy a splněny.

11.10. VÝVOJ LEGISLATIVNÍHO RÁMCE

Legislativní rámec podnikání je vymezen rozsahem a obsahem vydaných správních povolení, kterými jsou pokryty činnosti zapsané v předmětu podnikání společnosti v obchodním rejstříku a živnostenském rejstříku. Společnost má všechna potřebná povolení a oprávnění ke svému předmětu činnosti a všechna povolení a oprávnění jsou platná.

11.11. OCHRANA ŽIVOTNÍHO PROSTŘEDÍ

Ochrana životního prostředí patří dlouhodobě mezi významné priority managementu společnosti. Na ekologické chování a šetrný přístup k přírodě je kladen důraz v každodenním chování zaměstnanců. Investicemi do této oblasti se společnost snaží snižovat emise škodlivých plynů, zajišťovat maximálně citlivé chování k přírodě při používání ropných produktů nebo likvidaci všech druhů odpadu.

V roce 2012 byly na služby ekologického charakteru vynaloženy finanční prostředky ve výši 1,6 mil. Kč.

11.12. VÝZKUM A VÝVOJ

Společnost nevykládá a v roce 2012 nevyaložila žádné prostředky v oblasti výzkumu a vývoje.

11.13. SOUDNÍ SPORY

Majetek společnosti není zatížen žádnými zástavními právy nebo jinými omezeními. Společnost se neúčastní a ani neočekává účast v žádných soudních, správních nebo rozhodčích řízeních, která by mohla mít zásadní vliv na její finanční situaci.

11.14. DÁRCOVSTVÍ A REKLAMNÍ PARTNERSTVÍ

V souladu se zájmy hlavního akcionáře a v návaznosti na pravidla Skupiny SD není společnost v této oblasti aktivní. V rámci reklamní činnosti byl v roce 2012 vynaložen objem 0,4 mil. Kč a předpoklad na rok 2013 je významně nižší.

V Bílině, dne 4. března 2013



.....
Ing. Petr Hokr
předseda představenstva a ředitel a.s.



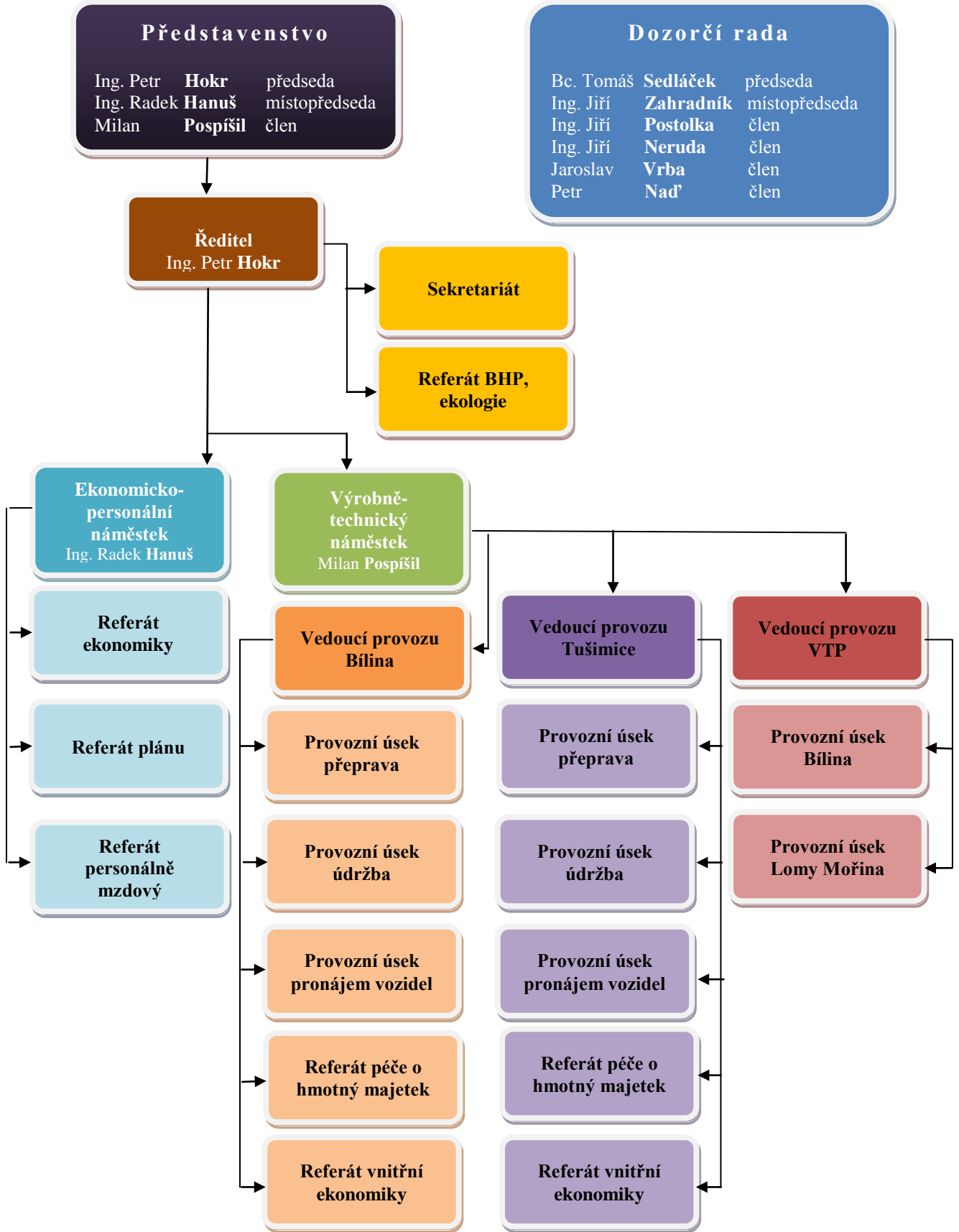
.....
Ing. Radek Hanuš
místopředseda představenstva a ekonomicko-personální náměstek ředitele a.s.



.....
Milan Pospíšil
člen představenstva a výrobně-technický náměstek ředitele a.s.

12. ZÁKLADNÍ ORGANIZAČNÍ SCHÉMA K 31. 12. 2012

Valná hromada



SD – Autodoprava, a.s.
Důlní 429
418 01 Bílina



13.

ZPRÁVA

o vztazích mezi propojenými osobami
dle Obchodního zákoníku (§ 66a odst. 9) za rok 2012

Tato zpráva o vztazích mezi propojenými osobami zpracovaná dle § 66a odstavce 9 Obchodního zákoníku je připojena k výroční zprávě společnosti.

1. SUBJEKTY

- **Ovládaná osoba:** **SD – Autodoprava, a. s.**
Bílina, Důlní 429
IČ 25028197
Zápis v obchodním rejstříku vedeném
Krajským soudem v Ústí nad Labem, oddíl B, vložka 1059

- **Ovládající osoba (1) s přímým způsobem ovládnání (podíl 100 % ovládané osoby):**

Severočeské doly a. s.
Chomutov, Boženy Němcové 5359
IČ 49901982
Zápis v obchodním rejstříku vedeném
Krajským soudem v Ústí nad Labem, oddíl B, vložka 495

- **Ovládající osoba (2) s nepřímým způsobem ovládnání (podíl 100 % ovládající osoby 1):**

ČEZ, a. s.
Praha 4, Duhová 2/1444
IČ 45274649
Zápis v obchodním rejstříku vedeném
Městským soudem v Praze, oddíl B, vložka 1581

Mezi uváděnými subjekty není uzavřena ovládací smlouva. Zpracovatelem této zprávy je společnost SD – Autodoprava, a. s.

Skupina SD k 31. 12. 2012	Adresa	DIČ	Rozhodný den změny	podíl na ZK v %
Mateřská společnost				
Severočeské doly a.s.	Boženy Němcové 5359	Chomutov CZ49901982		
Dceřiné společnosti				
SD-Autodoprava, a.s.	Důlní 429	Bílina CZ25028197		100,00%
SD-1.strojírenská, a.s.	Důlní 437	Bílina CZ25437127		100,00%
SD-Kolejová doprava, a.s.	Tušimice 7	Kadaň CZ25438107		100,00%
SD - Rekultivace, a.s.	Tušimice 7	Kadaň CZ27329011		100,00%
PRODECO, a.s.	Masarykova 51	Teplice CZ25020790		100,00%
SD - KOMES, a.s.	Moskevská 14/1	Most CZ28666674		92,65%
Přidružené společnosti				
Výzkumný ústav pro hnědé uhlí a.s.	Budovatelů 2830	Most CZ44569181		44,58%
Společnosti, které byly součástí skupiny SD v průběhu				
Dceřiné společnosti				
Přidružené společnosti				
JTSD - Braunkohlebergbau GmbH		Zeitz	29.6.2012	50,00%

Konzern ČEZ, a.s., 2012						
Poř. č.	Název společnosti	IČ	Adresa	Majitel	Podíl na základním kapitálu (%)	Poznámka
1	Centrum výzkumu Řež s.r.o.	26722445	Husinec-Řež č. p. 130, PSČ 250 68	ÚJV Řež	100%	
2	CEZTel, a.s.	25107950	Praha 4, Duhová 3/1531, PSČ 140 53	ČEZ	100%	
3	ČEZ Distribuční služby, s.r.o.	26871823	Ostrava, Moravská Ostrava, 28. října 3123/152, PSČ 709 02	ČEZ	100%	
4	ČEZ ENERGOSERVIS spol. s r.o.	60698101	Třebíč, Bráfova 16, PSČ 674 01	ČEZ	100%	
5	ČEZ Logistika, s.r.o.	26840065	Ostrava, Moravská Ostrava, 28. října 3123/152, PSČ 709 02	ČEZ	100%	
6	ČEZ Měření, s.r.o.	25938878	Hradec Král. Riegrovo náměstí 1493, PSČ 500 02	ČEZ	100%	
7	ČEZ Obnovitelné zdroje, s.r.o.	25938924	Hradec Králové, Křižíkova 788, PSČ 500 03	ČEZ	99,9%	
8	ČEZ Prodej, s.r.o.	27232433	Praha 4, Duhová 1/425, PSČ 140 53	ČEZ	100%	
9	ČEZ Správa majetku, s.r.o.	26206803	Děčín IV., Teplická 874/8, PSČ 405 49	ČEZ	100%	
10	ČEZ Zákaznické služby, s.r.o.	26376547	Pizeň, Guldenerova 2577/19, PSČ 303 28	ČEZ	100%	
11	ČEZ Energetické služby, s.r.o.	27804721	Ostrava, Vítkovice, Výstavní 1144, PSČ 706 02	ČEZ	100%	
12	ČEZ Energetické produkty, s.r.o.	28255933	Hostivice, Komenského 534, PSČ 253 01	ČEZ	100%	
13	ČEZ ICT Services, a. s.	26470411	Praha 4, Duhová 3/1531, PSČ 140 53	ČEZ	100%	
14	Elektrárna Chvaletice, a.s.	28786009	Chvaletice, K Elektrárně 227, PSČ 533 12	ČEZ	100%	
15	EGl, a.s., v likvidaci	60721332	Praha 6, Milady Horákové 109, PSČ 160 41	ŠKODA PRAHA	100%	
16	FVE Buštěhrad, a.s.	27420493	Hradec Králové, Křižíkova 788, PSČ 500 03	ČEZ OZE	100%	zánik k 1.11.2012 fúzí s ČEZ OZ uzav.JF
17	PPC Úžín, a.s.	27198367	Praha 4, Duhová 1444/2, PSČ 140 53	ČEZ	100%	
18	LACOMED, spol. s r.o.	46348875	Husinec-Řež č. p. 130, PSČ 250 68	ÚJV Řež	62,50%	prodej 6.8.2012
19	LOMY MOŘINA spol. s r.o.	61465569	Mořina, PSČ 267 17	ČEZ	51,05%	
20	Nuclear Safety & Technol.Centre s.r.o.	27091490	Husinec-Řež, č.p.130, PSČ 250 68	ÚJV Řež	40%	
21	OSC, a.s.	60714794	Brno, Staňkova 18a, PSČ 612 00	ČEZ	66,67%	
22	PRODECO, a.s.	25020790	Teplice, ul. Masarykova 51, PSČ 416 78	SD	100%	
23	SD - 1.strojírenská, a.s.	25437127	Bílina, ul. Důlní čp. 437, PSČ 418 01	SD	100%	
24	SD - Autodoprava, a.s.	25028197	Bílina, Důlní 429, PSČ 418 01	SD	100%	
25	SD - Kolejová doprava, a.s.	25438107	Kadaň, Tušimice 7, PSČ 432 01	SD	100%	
26	SD - Rekultivace, a.s.	27329011	Kadaň, Tušimice 7, PSČ 432 01	SD	100%	
27	Bioplyn technologie, s.r.o.	26407086	Hradec Králové, Křižíkova 788, PSČ 500 03	ČEZ OZE	100%	zánik k 1.11.2012 fúzí s ČEZ OZ uzav.JF
28	SD - KOMES, a.s.	28666674	Most, Moskevská 14/1, PSČ 434 01	SD	92,65%	
29	Severočeské doly a.s.	49901982	Chomutov, Boženy Němcové 5359, PSČ 430 01	ČEZ	100%	
30	SINIT, a.s.	25397401	Ostrava-Mariánské Hory, Emila Filly 296/13, PSČ 709 00	ČEZ ICT	100%	
31	STE - obchodní služby spol. s r.o. v likvidaci	49826182	Praha 2, Vinohradská 325/8, PSČ 120 21	ČEZ	100%	
32	ŠKODA PRAHA a.s.	00128201	Praha 4, Duhová 2/1444, PSČ 140 74	ČEZ	100%	
33	ŠKODA PRAHA Invest s.r.o.	27257517	Praha 4, Duhová 2/1444, PSČ 140 74	ČEZ	100%	
34	ŠKO-ENERGO FIN, s.r.o.	61675954	Mladá Boleslav 1, Tř. Václava Klementa 869, PSČ 293 60	ČEZ	5%	
35	ŠKO-ENERGO, s.r.o.	61675938	Mladá Boleslav 1, Tř. Václava Klementa 869, PSČ 293 60	ČEZ	12%	
36	Výzkumný a zkušební ústav Plzeň, s.r.o.	47718684	Pizeň, Tylova 158/46, PSČ 301 00	ÚJV Řež	100%	
37	EGP INVEST, spol. s r.o.	16361679	Uherský Brod, Antonína Dvořáka 1707, PSČ 688 01	ÚJV Řež	100%	

38	Ústav aplik.mechaniky Brno, s.r.o.	60715871	Brno, Veverí 95, č.p. 972, PSČ 611 00	ÚJV Řež	100%	
39	ČEZ Teplárenská, a.s.	27309941	Říčany, Bezručova 2212/30, PSČ 251 01	ČEZ	100%	změna sídla firmy od 18.1.2012
40	Teplárna Trmice,a.s.	28707052	Trmice, Edisonova 453, PSČ 400 04	ČEZ	100%	
41	ÚJV ŘEŽ, a.s.	46356088	Husinec-Řež, č. p. 130, PSČ 250 68	ČEZ	52,46%	změna firmy od 29.8.2012
42	Energetické centrum, s.r.o.	26051818	Jindřichův Hradec, Otín čp.3, PSČ 377 01	ČEZ	100%	
43	ČEZ Bohunice, a.s.	28861736	Praha 4, Duhová 2/1444, PSČ 140 74	ČEZ	100%	
44	GENTLEY, a.s.	28209117	Praha 4, Michle, Duhová 1444/2, PSČ 14053	ČEZ	100%	zánik k 1.11.2012 fúzi s ČEZ OZ uzav.IF
45	Bohemian Development, a.s.	28073142	Praha 1, V kolšovně 920/5, PSČ 110 00	GENTLEY	100%	zánik k 1.11.2012 fúzi s ČEZ OZ uzav.IF
46	Martia, a.s.	25006754	Ústí/Labem, Mezni 2854/4, PSČ 400 11	ČEZ Tepl.	100%	
47	Tepelné hospodářství města Ústí nad Labem s.r.o.	49101684	Ústí nad Labem, Malátova 2437/11 PSČ 400 01	ČEZ Tepl.	55,90%	od 1.10.2012 odstěpení a vklad do ČEZ Teplárenská, a.s.
48	ULITEP, spol. s r. o.	62741144	Ústí nad Labem, Špitálské nám. 11, PSČ 400 01	Tep.Trmice	65%	prodej 30.11.2012
49	eEnergy Ralsko, a.s.	28217918	Praha 4, Michle, Duhová 1444/2, PSČ 14053	ČEZ	100%	zánik k 1.11.2012 fúzi s ČEZ OZ uzav.IF
50	3L invest a.s.	26780828	Praha 4, Michle, Duhová 1444/2, PSČ 14053	ČEZ	99,64%	zánik k 1.11.2012 fúzi s ČEZ OZ uzav.IF
51	FVE Vranovská Ves,a.s.	28432495	Praha 4, Michle, Duhová 1444/2, PSČ 14053	ČEZ	100%	zánik k 1.11.2012 fúzi s ČEZ OZ uzav.IF
52	DOMICA FPI,s.r.o.	28289650	Praha 4, Michle, Duhová 1444/2, PSČ 14053	ČEZ	99,92%	zánik k 1.11.2012 fúzi s ČEZ OZ uzav.IF
53	Jadrová energetická společnost Slovenska, a.s.	45337241	Bratislava, Tomašikova 22, PSČ 820102	ČEZ Bohun.	49%	
54	JESS Invest, s.r.o.	45659044	Bratislava, Tomašikova 22, PSČ 820102	Jadr.en.spol.Slov.	100%	
55	eEnergy Hodonín, a.s.	28217853	Praha 4, Michle, Duhová 1444/2, PSČ 14053	ČEZ	100%	zánik k 1.11.2012 fúzi s ČEZ OZ uzav.IF
56	eEnergy Ralsko-Kuřivody, a.s.	28208811	Praha 4, Michle, Duhová 1444/2, PSČ 14053	ČEZ	100%	zánik k 1.11.2012 fúzi s ČEZ OZ uzav.IF
57	AREA -GROUP CL, a.s.	25431781	Praha 4, Michle, Duhová 1444/2, PSČ 14053	ČEZ	99,61%	zánik k 1.11.2012 fúzi s ČEZ OZ uzav.IF
58	ČEZ Distribuce, a. s.	24729035	Děčín IV- Podmokly, Teplická 874/8, PSČ 405 02	ČEZ	100%	
59	ENERGIE KRUPKA, s.r.o.	25410083	Krupka 1, Mariánské nám. 22, PSČ 417 42	ČEZ Tep.	50%	
60	FM service,s.r.o.	25445626	Ústí nad Labem, Mezni 2854/4, PSČ 400 11	MARTIA,a,s	50%	
61	KEFARIUM, a.s.	27936392	Hradec Králové, Křižikova 788, PSČ 50003	ČEZ OZE	100%	zánik k 1.11.2012 fúzi s ČEZ OZ uzav.IF
62	ČEZ Energo, s.r.o.	29060109	Praha 8, Karlín Karolinská 661/4, PSČ 186 00	ČEZ	50,10%	
63	ČEZ OZ uzavřený invest. fond, a.s.	24135780	Praha 4, Duhová 1444/2, PSČ 140 53	ČEZ	98,63%	od 1.11.2012 fúze se společností OZE
64	Elektrárna Počerady, a.s.	24208110	Praha 4, Duhová 1444/2, PSČ 140 53	ČEZ	100%	1.4.2012 vznik, 6.12.2012 vklad EPO
65	Energotrans, a.s.	47115726	Praha 7, Partyzánská 1/7, PSČ 170 00	ČEZ	100%	28.6.2012 nákup akcií%
66	Elektrárna Tisová, a.s.	29160189	Březová-Tisová 2, PSČ 356 01	ČEZ	100%	23.8.2012 vznik
67	Elektrárna Mělník III., a.s.	24263397	Praha 4, Duhová 1444/2, PSČ 140 53	ČEZ	100%	22.8.2012 vznik
68	Elektrárna Dětmarovice, a.s.	29452279	Dětmarovice 1202, PSČ 735 71	ČEZ	100%	7.9.2012 vznik, 18.12.2012 vklad EDÉ
69	in PROJEKT LOUNY engineering, s.r.o.	44569688	Louny, Na valích 899, PSČ 440 01	ČEZ En. Prod.	59,90%	2.7.2012 nákup obch. podílu
70	TI Energo, s.r.o.	65277775	Praha - Karlín, Karolinská 661/4, PSČ 186 00	ČEZ Energo	98,00%	k 30.5.2012 změna obchodní firmy (Tepló Ivančice, s.r.o.) a sídla
71	CEZ Bosna i Hercegovina d.o.o.	65-01-0142-08	Fra Andela Zvizdovića br.1, Sarajevo, Bosna a Hercegovina	ČEZ	100%	
72	CEZ Bulgaria EAD	BULSTAT No. 131434768	Sofia, Municipality of Sredets, 140 G.S. Rakovski street, PC 1000, Bulharsko	ČEZ	100%	
73	CEZ Towarowy Dom Maklerski sp. z o.o.	0000287855	Ul. Emilii Plater 53, 00-113, Warszawa, Poland	ČEZ	100%	
74	CEZ Deutschland GmbH	HRB 139537	München, Karl-Theodor Str. 69, 80803, Německo	ČEZ	100%	
75	CEZ Distributie S.A.	14491102	Craiova, Dolj County, 2, Brestei St, PC 200581, Rumunsko	ČEZ	99,99999861%	

76	CEZ Elektro Bulgaria AD	BULSTAT No. 175133827	Sofia, Municipality of Sredets, 140 G.S. Rakovski street, PC 1000, Bulharsko	ČEZ	67%	
77	CEZ Elektroproizvodstvo Bulgaria AD	200511185	Village of Ezerovo, Varna District, PC 9168 Varna, Bulharsko	ČEZ	100%	zánik společnosti fúzi s TEC Varna EAD ke dni 12.11.2012
78	CEZ Finance B.V.	33264065	Hogehilweg 7H, 1101 CA Amsterdam Zuidoost, the Netherlands	ČEZ	100%	zánik společnosti ke dni 31.12.2012
79	CEZ Hungary Ltd.	13520670-4013-113-01	Rétköz u. 5, Budapest, 1118 Budapest, Maďarsko	ČEZ	100%	změna sídla ke dni 28.5.2012
80	CEZ Chorzow B.V.	24305703	Hogehilweg 5D, 1101 CA Amsterdam Zuidoost, the Netherlands	CEZ Silesia	100%	změna sídla od 1.2.2012
81	CEZ Laboratories Bulgaria EOOD - in liquidation	BULSTAT No. 175123128	14 Dobrinova Skala str., Lyulin Municipality, Sofia, Bulharsko	ČEZ	100%	zánik společnosti ke dni 6.11.2012
82	CEZ MH B.V.	24426342	Hogehilweg 5D, 1101 CA Amsterdam Zuidoost, the Netherlands	ČEZ	100%	změna sídla od 1.2.2012
83	CEZ Poland Distribution B.V.	24301380	Hogehilweg 5D, 1101 CA Amsterdam Zuidoost, the Netherlands	ČEZ	100%	změna sídla od 1.2.2012
84	CEZ Polska sp. z o.o.	000026614	Ul. Emilii Plater 53, 00-113, Warszawa, Polsko	ČEZ	100%	
85	CEZ Romania S.A.	18196091	Bucuresti, Sector 1, Str. Ion Ionescu De La Brad, Nr. 2A, Rumunsko	ČEZ	99,9995%	
86	CEZ RUS OOO	1087746177628	Presnenskij val 19, Moscow, 123557, Ruská federace	ČEZ	100%	
87	CEZ Servicii S.A.	20749442	Pitești, 148 Republicii Boulevard, 110177, Rumunsko	ČEZ	100%	
88	CEZ Silesia B.V.	24305701	Hogehilweg 5D, 1101 CA Amsterdam Zuidoost, the Netherlands	ČEZ	100%	změna sídla od 1.2.2012
89	CEZ Slovensko, s.r.o.	36797332	Gorkého 3, Bratislava, 811 01, Slovenská republika	ČEZ	100%	
90	CEZ Srbija d.o.o.	20180650	Bulevar Mihajla Pupina 6, Bělehrad, Srbsko	ČEZ	100%	
91	CEZ Trade Bulgaria EAD	BULSTAT No. 113570147	Sofia, Municipality of Sredets, 140 G.S. Rakovski street, PC 1000, Bulharsko	ČEZ	100%	
92	CEZ Trade Polska Sp. z o.o.	0000281965	Ul. Emilii Plater 53, 00-113, Warszawa, Polsko	ČEZ	100%	
93	CEZ Trade Romania S.R.L.	21447690	București, Sector 1, Ion Ionescu de la Brad, Nr. 2B, Rumunsko	ČEZ	99,99375 %	
94	CEZ Ukraine LLC	34728482	Velika Vasilkivska street 5, 01004 Kyjev, Ukrajina	ČEZ	100%	
95	CEZ Vanzare S.A.	21349608	Craiova, Dolj County, 2, Brestei St, PC 200581, Rumunsko	ČEZ	99,99999861%	
96	CM European Power International B.V.	24439848	Weena 327, 3013 AL, Rotterdam, Nizozemsko	ČEZ/MOL	50%	
97	CM European Power International s.r.o.	44525133	Lakeside Park, Tomášikova 64, 831 04 Bratislava, Slovenská republika	CM European Power International B.V.	100%	
98	Elektrociepłownia Chorzów ELCHO sp. z o.o.	0000060086	ul. M. Skłodowskiej-Curie 30, 41-503 Chorzów, Polsko	CEZ Chorzow	100%	
99	CEZ Razpredelenie Bulgaria AD	BULSTAT No. 130277958	Sofia, 330 Tsar Simeon St., Ilinden region, PC 1309, Bulharsko	ČEZ	67%	
100	Elektrownia Skawina S.A.	0000038504	ul. Piłsudskiego 10, 32-050 Skawina, Polsko	CEZ Poland Distribution	100%	
101	MW Team Invest S.R.L.	18926986	2B Ion Ionescu de la Brad Street, 2nd floor, room 3, Sector 1, Bucuresti, 013813, Romania	Tomis Team S.R.L.	100%	
102	NERS d.o.o.	RU-1-1864-00	Industrijska zona bb, Gacko, PC 89240, Bosna a Hercegovina	ČEZ	51%	
103	New Kosovo Energy L.L.C.	70371863	Andrej Gropa Nr. 30, Prishtina, PC 10000, Kosovo	ČEZ	100%	zánik společnosti k 19.4.2012
104	Ovidiu Development S.R.L.	18874682	2B Ion Ionescu de la Brad Street, 2nd floor, room 1, Sector 1, Bucuresti, 013813, Romania	ČEZ	95%	

105	TEC Varna EAD	BULSTAT No. 103551629	Village of Ezerovo, Varna District, PC 9168 Varna, Bulharsko	ČEZ	100%	
106	Tomis Team S.R.L.	18874690	2B Ion Ionescu de la Brad Street, 2nd floor, room 2, Sector 1, Bucuresti, 013813, Romania	ČEZ	99,999998%	
107	CEZ Albania Sh.A.	K91629005R	Abdyl Frasherri Street, EGT Tower, P. 12/1, Tirana, Albanie	ČEZ	100%	
108	CEZ Shpërndarje Sh.A.	K72410014H	Abdyl Frasherri Street, EGT Tower, P. 12/1, Tirana, Albanie	ČEZ	76%	
109	CEZ Trade Albania SH.P.K.	K92129026D	Abdyl Frasherri Street, EGT Tower, P. 12/1, Tirana, Albanie	ČEZ	100%	
110	CEZ Finance Ireland Ltd.	471 391	Arthur Cox Building, Earlsfort Terrace, Dublin 2, Irsko	ČEZ	100%	
111	MOL-CEZ European Power Hungary Ltd.	13-09-115216	Olajmunkás út. 2, Százhalombatta, 2440, Maďarsko	CM European Power International B.V.	100%	
112	JTSD - Braunkohlebergbau GmbH	HRB 9374	Glück-Auf-Straße 1, 06712 Zeitz, Germany	Severočeské doly / Lignite Investments 1 Ltd.	0%	50% podíl ve společnosti prodán k 29.6.2012
113	Mitteldeutsche Braunkohlengesellschaft mbH (MIBRAGmbH)	HRB 207574	Wiesenstrasse 20, 06727 Theissen, Německo	JTSD Braunkohlebergbau GmbH	100%	ztráta kontroly díky prodeji podílu ve společnosti JTSD - Braunkohlebergbau GmbH k 29.6.2012
114	Fernwärme GmbH Hohenmölsen - Webau	HRB 204190	Ernst-Thälmann-Str. 6, 06679 Hohenmölsen, Německo	Stadt Hohenmölsen	51 % Stadt Hohenmölsen, 49% MIBRAGmbH	ztráta kontroly díky prodeji podílu ve společnosti JTSD - Braunkohlebergbau GmbH k 29.6.2012
115	GALA-MIBRAG-Service GmbH	HRB 210208	Elsteraue OT Profen, Platz der Freiheit 4, 06729, Elsteraue, Německo	MIBRAGmbH	100%	ztráta kontroly díky prodeji podílu ve společnosti JTSD - Braunkohlebergbau GmbH k 29.6.2012
116	Montan Bildungs-und Entwicklungsgesellschaft mbH	HRB 212202	Wiesenstrasse 20, 06727 Theissen, Německo	MIBRAGmbH	100%	ztráta kontroly díky prodeji podílu ve společnosti JTSD - Braunkohlebergbau GmbH k 29.6.2012
117	MUEG Mitteldeutsche Umwelt - und Entsorgung GmbH	HRB 201620	Geiseltalstrasse 1, 06242 Braunsbedra, Německo	MIBRAGmbH/Remondis Kommunale Dienste Ost GmbH	50% MIBRAGmbH, 50% Remondis Kommunale Dienste Ost GmbH	ztráta kontroly díky prodeji podílu ve společnosti JTSD - Braunkohlebergbau GmbH k 29.6.2012
118	Ingenieurbüro für Grundwasser GmbH	HRB 2322	Nonnenstrasse 9, 04229 Leipzig, Německo	viz sloupec F	25 % Mitteldeutsche Braunkohlengesellschaft mbH, 17 % Dr. Holger Mansel, 17 % Bernd Haferkorn, 17 % Dr. Dietrich Sames, 12 % Prof. Ludwig Luckner, 12 % Prof. Dr. R. Mull u. Partner GmbH	ztráta kontroly díky prodeji podílu ve společnosti JTSD - Braunkohlebergbau GmbH k 29.6.2012
119	CEZ International Finance B.V.	24 461 985	Hogehilweg 5D, 1101 CA Amsterdam Zuidooost, the Netherlands	ČEZ	100%	změna sídla k 1.2.2012
120	Aken B.V.	24 356 181	Bergweg 133-A, 3037 EE Rotterdam, Nizozemsko	Akenerji Elektrik Üretim A.S.	100%	
121	CEZ Produkty Energetyczne Polska sp. z o.o.	321 795	ul. M. Skłodowskiej-Curie 30, 41-503 Chorzow, Polsko	ČEZ	100%	
122	CEZ Nowa Skawina S.A.	336 846	ul. Piłsudskiego 10, 32-050 Skawina, Polsko	ČEZ	100%	
123	Akcez Enerji A.S.	683 905	Miralay Şefik Bey Sok. Ak-Han No. 15, Room no: 3, Gümüşsuyu Beyoğlu, 34437, İstanbul, Turecko	viz sloupec F	Akenerji Elektrik Üretim Anonim Şirketi 45,0000000%, Ali Raif Dinçkök 0,0000002 %, Ömer Dinçkök 0,0000002 %, Akkök Sanayi Yatırım ve Geliştirme A.Ş. 27,4999996, ČEZ, a.s. 27,5000000 %	
124	Sakarya Elektrik Dağıtım A.S.	10941-18573	Miralay Şefik Bey Sok. Ak-Han No. 15, Gümüşsuyu Beyoğlu, 34437, İstanbul, Turecko	Akcez Enerji A.S.	100%	změna akcionářské struktury k 15.11.2012

125	Akenerji Elektrik Üretim A.S.	255005/202577	Miralay Şefik Bey Sokakm No. 13, K:4, Oda No. 1, Gümüşsuyu Beyoğlu, 34437, İstanbul, Turecko	viz sloupec F	Akkök Sanayi Yatırım ve Geliştirme Anonim Şirketi 20,4329 %, Emniyet Ticaret ve San. Anonim Şirketi, 5,3568 %, Ömer Dinçkök 5,7859 %, Ali Raif Dinçkök 5,7859 %, ÇEZ, a.s. 37,3614 %, Ostatní akcionáři 25,2772 %	
126	Mem Enerji Elektrik Üretim Sanayi ve Ticaret A.S.	625774	Miralay Şefik Bey Sokakm No. 13, K:4, Oda No. 1, Gümüşsuyu Beyoğlu, 34437, İstanbul, Turecko	Akenerji Elektrik Üretim A.S.	Akenerji Elektrik Üretim Anonim Şirketi 99,28 %, Ali Raif Dinçkök 0,2629 %, Ömer Dinçkök 0,2521 %, Raif Ali Dinçkök 0,0864 %, Ayça Dinçkök 0,0360 %, Gamze Dinçkök Yücaoğlu 0,0360 %, Mutlu Dinçkök 0,0360 %, Alize Dinçkök 0,0108 %	změna v podílech akcionářů k 2.10.2012
127	Akkur Enerji Üretim A.S.	607030	Miralay Şefik Bey Sokak, Ak Han No.15-17, K:3-4, Oda No. 2, Gümüşsuyu Beyoğlu, 34437, İstanbul, Turecko	Akenerji Elektrik Üretim A.S.	Akenerji Elektrik Üretim Anonim Şirketi 99,428461 %, Ali Raif Dinçkök 0,208611 %, Ömer Dinçkök 0,200038 %, Raif Ali Dinçkök 0,068584 %, Ayça Dinçkök 0,028576 %, Gamze Dinçkök Yücaoğlu 0,028576 %, Mutlu Dinçkök 0,028576 %, Alize Dinçkök 0,008573 %	změna v podílech akcionářů k 2.10.2012
128	Akenerji Elektrik Enerjisi İthalat İhracat ve Toptan Ticaret A.S.	512971	Miralay Şefik Bey Sokak, No.13, K:4, Oda No. 1, Gümüşsuyu Beyoğlu, 34437, İstanbul, Turecko	Akenerji Elektrik Üretim A.S.	Akenerji Elektrik Üretim Anonim Şirketi 90,0000 %, Ali Raif Dinçkök 4,0000 %, Ömer Dinçkök 4,0000 %, Ayça Dinçkök 1,0000 %, Raif Ali Dinçkök 1,0000 %	
129	Egemer Elektrik Üretim A.S.	695245	Miralay Şefik Bey Sokak, Ak Han No.15-17, K:3-4, Oda No. 1, Gümüşsuyu Beyoğlu, 34437, İstanbul, Turecko	Akenerji Elektrik Üretim A.S.	Akenerji Elektrik Üretim A.Ş. TRY 134 999 992,50, podíl 99,9999944% Raif Ali Dinçkök TRY 1,25, podíl 0,0000009% Ayça Dinçkök, TRY 1,25, podíl 0,0000009% Gamze Dinçkök Yücaoğlu TRY 1,25, podíl 0,0000009% CEZ Poland Distribution B.V. TRY 1,88, podíl 0,0000014% CEZ Silesia B.V. TRY 1,87, podíl 0,0000014%	
130	AK-EL Yalova Elektrik Üretim A.S.	417382	Miralay Şefik Bey Sokakm No. 13, K:4, Oda No. 1, Gümüşsuyu Beyoğlu, 34437, İstanbul, Turecko	Akenerji Elektrik Üretim A.S.	100%	změna akcionářské struktury k 29.11.2012
131	Akka Elektrik Üretim A.S.	664669	Miralay Şefik Bey Sokakm No. 13, K:4, Oda No. 1, Gümüşsuyu Beyoğlu, 34437, İstanbul, Turecko	Akenerji Elektrik Üretim A.S.	Akenerji Elektrik Üretim Anonim Şirketi 90,0000 %, Ali Raif Dinçkök 3,6500 %, Ömer Dinçkök 3,5000 %, Raif Ali Dinçkök 1,2000 %, Ayça Dinçkök 0,5000 %, Gamze Dinçkök Yücaoğlu 0,5000 %, Mutlu Dinçkök 0,5000 %, Alize Dinçkök 0,1500 %	
132	CM European Power Slovakia s.r.o.	44 354 258	Vičie Hrdlo 1, Bratislava 824 12, Slovenská republika	CM European Power International B.V.	24,5 % = ČEZ, a.s., 51 % = CM European Power International B.V., 24,5 % = Slovnaft, a.s.	

133	MIBRAG Neue Energie GmbH	HRB 25878	Glück-Auf-Straße 1, 06712 Zeitz, Germany	Mitteldeutsche Braunkohlengesellschaft mbH	100%	ztráta kontroly díky prodeji podílu ve společnosti JTSD - Braunkohlebergbau GmbH k 29.6.2012
134	AK-EL Kemah Elektrik Üretim ve Ticaret A.S.	736921	Miralay Şefik Bey Sokak No:13 Kat:4 Oda: 1 Gümüşsuyu / Beyoğlu - İstanbul	Akenerji Elektrik Üretim A.S.	99,99%	navýšení podílu ve společnosti od 29.11.2012
135	Akenerji Dogal Gaz Ithalat İhracat ve Toptan Ticaret A.S.	745367	Miralay Şefik Bey Sokak No:15 Kat:3 Oda: 3 Gümüşsuyu / Beyoğlu - İstanbul	Akenerji Elektrik Üretim A.S.	99,99%	
136	Taidana Limited	HE 272531	Griva Digeni 115, Trident Centre, 3101 Limassol, Cyprus	Tomis Team S.R.L.	100%	
137	CEZ Bulgarian Investments B.V.	51661969	Hogehilweg 5D, 1101 CA Amsterdam Zuidooost, the Netherlands	ČEZ	100%	změna sídla od 1.2.2012
138	CEZ International Finance Ireland Ltd.	494547	Arthur Cox Building, Earlsfort Terrace, Dublin 2, Irsko	CEZ Finance Ireland Ltd.	100%	
139	TMK Hydroenergy Power S.R.L.	27189093	48 Primaverii St., 1st floor, Resita, Caras-Severin County, 320012, Rumunsko	CEZ Romania S.A.	100%	
140	Free Energy Project Oreshets EAD	201260227	Sofia, Municipality of Sredets, 140 G.S. Rakovski street, PC 1000, Bulharsko	CEZ Bulgarian Investments B.V.	100%	
141	Eco-Wind Construction S.A.	300426	ul. Marynarska 11, 02-674, Warszawa, Polsko	CEZ Poland Distribution BV	75%	zvýšen podíl na ZK na 69,03% od 21.5.2012 a následně na 75% od 20.12.2012
142	A.E. Wind sp. z o.o.	300814	ul. Marynarska 11, 02-674, Warszawa, Polsko	Eco-Wind Construction S.A.	100%	
143	Elektrownie Wiatrowe Lubiechowo sp. z o.o.	291340	ul. Chobolańska 29/4, 71-023, Szczecin, Polsko	Eco-Wind Construction S.A.	100%	
144	Farma Wiatrowa Leśce sp. z o.o.	330281	ul. Marynarska 11, 02-674, Warszawa, Polsko	Eco-Wind Construction S.A.	100%	
145	Farma Wiatrowa Wilkolaz-Bychawa sp. z o.o.	330670	ul. Marynarska 11, 02-674, Warszawa, Polsko	Eco-Wind Construction S.A.	100%	
146	F.W. Tolkowiec sp. z o.o.	374097	ul. Marynarska 11, 02-674, Warszawa, Polsko	Eco-Wind Construction S.A.	100%	
147	Mega Energy sp. z o.o.	374306	ul. Marynarska 11, 02-674, Warszawa, Polsko	Eco-Wind Construction S.A.	100%	
148	Sakarya Elektrik Perakende Sakis A.S.	23 996	Orhangazi Caddesi Trafo Tesisleri No:72 Oda:1, Maltepe Mahallesi, Adapazarı, SAKARYA, 54100, Turecko	AKCEZ Enerji A.S.	100%	vznik 12.11.2012
149	Baltic Green I sp. z o.o.	441 069	ul. Marynarska 11, 02-674, Warszawa, Polsko	CEZ Poland Distribution BV	100%	vznik 23.11.2012
150	Baltic Green II sp. z o.o.	441 363	ul. Marynarska 11, 02-674, Warszawa, Polsko	CEZ Poland Distribution BV	100%	vznik 22.11.2012
151	Baltic Green III sp. z o.o.	440 952	ul. Marynarska 11, 02-674, Warszawa, Polsko	CEZ Poland Distribution BV	100%	vznik 21.11.2012
152	Eco Etropol AD	201 470 389	4003 Plovdiv, Severen Region, 16 Brezovska Street, Bulharsko	CEZ Bulgarian Investments B.V.	99,998%	vznik 20.12.2012

Abecední seznam společností - členů koncernu			
Poř. č.	Název společnosti	IČ	Sídlo
1	A.E. Wind sp. z o.o.	300814	Warszawa, ul. Marynarska 11, PSČ 02-674, Polská republika
2	Akenerji Doğalgaz İthalat İhracat ve Toptan Ticaret A.Ş.	745367	Istanbul, Miralay Şefik Bey Sokak No. 15 Kat:3 Oda: 3 Gümüşsuyu Beyoğlu, PSČ 34437, Turecko
3	Akenerji Elektrik Üretim A. S.	255005/202577	Istanbul, Miralay Şefik Bey Sokak No. 13, K:4, Oda No. 1, Gümüşsuyu Beyoğlu, PSČ 34437, Turecko
4	Akenerji Elektrik Enerjisi İthalat İhracat ve Toptan Ticaret A.Ş.	512971	Istanbul, Miralay Şefik Bey Sokak No.13, K:4, Oda No. 1, Gümüşsuyu Beyoğlu, PSČ 34437, Turecko
5	Akcez Enerji A.S.	683905	Istanbul, Miralay Şefik Bey Sok. Ak-Han No. 15, Room no: 3, Gümüşsuyu Beyoğlu, PSČ 34437, Turecko
6	Aken B.V.	24356181	Rotterdam, Bergweg 133-A, PSČ 3037 EE, Nizozemské království
7	AK-EL Kemah Elektrik Üretim ve Ticaret A.Ş.	736921	Istanbul, Miralay Şefik Bey Sokak No:13 Kat:4 Oda: 1 Gümüşsuyu Beyoğlu, PSČ 34437, Turecko
8	AK-EL Yalova Elektrik Üretim A.Ş.	417382	Istanbul, Miralay Şefik Bey Sokak No. 13, K:4, Oda No. 1, Gümüşsuyu Beyoğlu, PSČ 34437, Turecko
9	Akka Elektrik Üretim A.Ş.	664669	Istanbul, Miralay Şefik Bey Sokak No. 13, K:4, Oda No. 1, Gümüşsuyu Beyoğlu, PSČ 34437, Turecko
10	Akkur Enerji Üretim Ticaret ve Sanayi A.Ş.	607030	Istanbul, Miralay Şefik Bey Sokak, Ak Han No.15-17, K:3-4, Oda No. 2, Gümüşsuyu Beyoğlu, PSČ 34437, Turecko
11	AMADEUS MARKETING CSA, s.r.o.	49680030	Praha 8, Sokolovská 100/94, PSČ 186 00
12	AREA-GROUP CL a.s.	25431781	Praha 4, Michle, Duhová 1444/2, PSČ 140 53
13	Baltic Green I sp. z o.o.	441069	Warszawa, ul. Marynarska 11, PSČ 02-674, Polsko
14	Baltic Green II sp. z o.o.	441363	Warszawa, ul. Marynarska 11, PSČ 02-674, Polsko
15	Baltic Green III sp. z o.o.	440952	Warszawa, ul. Marynarska 11, PSČ 02-674, Polsko
16	BH CAPITAL, a.s. "v likvidaci"	00546682	Brno, Příkop 834, PSČ 602 00
17	BOHEMIA CRYSTALEX TRADING a.s.	25004085	Praha 2, Štěpánská 7, 120 00
18	BOHEMIA LUX		sídlo v Rusku
19	Bohemian Development, a.s.	28073142	Praha 1, V koňkovně 920/5, PSČ 110 00
20	Bioplyn technologie s.r.o.	26407086	Hradec Králové, Křižíkova 788, PSČ 500 03
21	Centrum výzkumu Rež s.r.o.	26722445	Husinec-Rež č.p. 130, PSČ 250 68
22	CEZ Albania Sh.A.	K91629005R	Tirana, Abdyl Frasherri Street, EGT Tower, P. 12/1, Albánská republika
23	CEZ Bosna i Hercegovina d.o.o.	65-01-0142-08	Sarajevo, Fra Andela Zvizdovica br. 1, Bosna a Hercegovina
24	CEZ Bulgaria EAD	BULSTAT č. 131434768	Sofia, Municipality of Sredets, 140 G.S. Rakovski street, PSČ 1000, Bulharská republika
25	CEZ Bulgarian Investments B.V.	51661969	Amsterdam Zuidoost, Hogehilweg 5D, 1101 CA, Nizozemské království
26	CEZ Deutschland GmbH	HRB 139537	München, Karl-Theodor Str. 69, PSČ 80803, Spolková republika Německo
27	CEZ Distributie S.A.	14491102	Craiova, Dolj County, 2, Brestei St, PSČ 200581, Rumunsko
28	CEZ Elektro Bulgaria AD	BULSTAT č. 175133827	Sofia, Municipality of Sredets, 140 G.S. Rakovski street, PSČ 1000, Bulharská republika
29	CEZ Elektroprodukcija Bulgaria AD	200511185	Vama, Village of Ezerovo, Vama District, PSČ 9168, Bulharská republika
30	CEZ Finance B.V.	33264065	Amsterdam Zuidoost, Hogehilweg 7H, 1101 CA, Nizozemské království
31	CEZ Finance Ireland Ltd.	471391	Dublin 2, Arthur Cox Building, Earlsfort Terrace, Irsko
32	CEZ Hungary Ltd.	13520670-4013-113-01	Budapest, Rétköz u. 5, PSČ 1118, Maďarsko
33	CEZ Chorzow B.V.	24305703	Amsterdam Zuidoost, Hogehilweg 5D, 1101 CA, Nizozemské království
34	CEZ International Finance B.V.	24461985	Amsterdam Zuidoost, Hogehilweg 5D, 1101 CA, Nizozemské království
35	CEZ International Finance Ireland Ltd.	494547	Dublin 2, Arthur Cox Building, Earlsfort Terrace, Irsko
36	CEZ Laboratories Bulgaria EOOD in liquidation	BULSTAT č. 175123128	Sofia, 14 Dobrinova Skala str., Lyulin Municipality, Bulharská republika
37	CEZ MH B.V.	24426342	Amsterdam Zuidoost, Hogehilweg 5D, 1101 CA, Nizozemské království
38	CEZ Nowa Skawina S.A.	336846	Skawina, ul. Piłsudskiego 10, PSČ 32-050, Polská republika
39	CEZ Poland Distribution B.V.	24301380	Amsterdam Zuidoost, Hogehilweg 5D, 1101 CA, Nizozemské království
40	CEZ Polska sp. z o.o.	000026614	Warszawa, Ul. Emilii Plater 53, PSČ 00-113, Polská republika
41	CEZ Produkty Energetyczne Polska sp. z o.o.	321795	Chorzow, ul. M. Skłodowskiej-Curie 30, PSČ 41-503, Polská republika
42	CEZ Razpredelenie Bulgaria AD	BULSTAT č. 130277958	Sofia, 330 Tsar Simeon St., Ilinden region, PSČ 1309, Bulharská republika
43	CEZ Romania S.A.	18196091	Bucuresti, Sector 1, Str. Ion Ionescu De La Brad, Nr. 2A, Rumunsko
44	CEZ RUS OOO	1087746177628	Moscow, Presnenskij val 19, PSČ 123557, Ruská federace
45	CEZ Shpërndarje Sh.A.	K72410014H	Tirana, Abdyl Frasherri Street, EGT Tower, P. 12/1, Albánská republika
46	CEZ Silesia B.V.	24305701	Amsterdam Zuidoost, Hogehilweg 5D, 1101 CA, Nizozemské království
47	CEZ Slovensko, s.r.o.	36797332	Bratislava, Gorkého 3, PSČ 811 01, Slovenská republika
48	CEZ Srbija d.o.o.	20180650	Beograd, Bulevar Mihajla Pupina 6, Republika Srbsko
49	CEZTel, a.s.	25107950	Praha 4, Duhová 1531/3, PSČ 140 53
50	CEZ Towarowy Dom Maklerski sp. z o.o.	0000287855	Warszawa, Ul. Emilii Plater 53, PSČ 00-113, Polská republika
51	CEZ Trade Albania Sh.P.K.	K92129026D	Tirana, Abdyl Frasherri Street, EGT Tower, P. 12/1, Albánská republika
52	CEZ Trade Bulgaria EAD	BULSTAT č. 113570147	Sofia, Municipality of Sredets, 140 G.S. Rakovski street, PSČ 1000, Bulharská republika
53	CEZ Trade Polska sp. z o.o.	0000281965	Warszawa, Ul. Emilii Plater 53, PSČ 00-113, Polská republika
54	CEZ Trade Romania S.R.L.	21447690	București, Sector 1, Ion Ionescu de la Brad, Nr. 2B, Rumunsko
55	CEZ Ukraine LLC	34728482	Kyjev, Velika Vasilivska street 5, PSČ 01004, Ukrajina
56	CEZ Vanzare S.A.	21349608	Craiova, Dolj County, 2, Brestei St, PSČ 200581, Rumunsko
57	CM European Power International B.V.	24439848	Rotterdam, Weena 327, 3013 AL, Nizozemské království
58	CM European Power International s. r. o.	44525133	Bratislava, Lakeside Park, Tomášikova 64, PSČ 831 04 Slovenská republika

Poř. č.	Název společnosti	IČ	Sídlo
59	CM European Power Slovakia s. r. o.	44354258	Bratislava, Vičie Hrdlo 1, PSČ 824 12, Slovenská republika
60	CRYSTALEX a.s.	49903501	Nový Bor, ul. B. Egemannova 634, PSČ 473 13
61	CSA Services, s.r.o.	25085531	Praha 6, K letišti, PSČ 161 00
62	Czech Airlines Handling, a.s.	25674285	Praha 6, Aviatická 1017/2, PSČ 160 08
63	Czech Airlines Technics, a.s.	27145573	Praha 6, Jana Kašpara 1069/1, PSČ 160 08
64	Czech Airlines Training Centre, s.r.o.	24843628	Praha 6, Jana Kašpara 1069/1, PSČ 160 08
65	ČEPRO, a.s.	60193531	Praha 7, Dělnická č.p.213, č.or.12, PSČ 170 04
66	Český Aeroholding, a.s.	24821993	Praha 6, K Letišti 1040/10, PSČ 160 08
67	Česká exportní banka, a.s.	63078333	Praha 1, Vodičkova 34 č.p. 701, PSČ 111 21
68	České aerolinie a.s.	45795908	Praha 6, Letiště Ruzyně, PSČ 160 08
69	ČEZ a. s.	45274649	Praha 4, Duhová 2/1444, PSČ 140 53
70	ČEZ Bohunice a.s.	28861736	Praha 4, Duhová 2/1444, PSČ 140 53
71	ČEZ Distribuce, a. s.	24729035	Děčín IV- Podmokly, Teplická 874/8, PSČ 405 02
72	ČEZ Distribuční služby, s.r.o.	26871823	Ostrava, Moravská Ostrava, 28. října 3123/152, PSČ 709 02
73	ČEZ Energetické služby, s.r.o.	27804721	Ostrava, Vítkovice, Výstavní 1144/103, PSČ 706 02
74	ČEZ Energetické produkty, s.r.o.	28255933	Hostivice, Komenského 534, PSČ 253 01
75	ČEZ Energo, s.r.o.	29060109	Praha 8, Karlín, Karolínská 661/4, PSČ 186 00
76	ČEZ ENERGOSERVIS spol. s r.o.	60698101	Třebíč, Bráfova 16, PSČ 674 01
77	ČEZ ICT Services, a. s.	26470411	Praha 4, Duhová 1531/3, PSČ 140 53
78	ČEZ Logistika, s.r.o.	26840065	Ostrava, Moravská Ostrava, 28. října 3123/152, PSČ 709 02
79	ČEZ Měření, s.r.o.	25938878	Hradec Králové, Riegrovo náměstí 1493, PSČ 500 02
80	ČEZ Obnovitelné zdroje, s.r.o.	25938924	Hradec Králové, Křižíkova 788, PSČ 500 03
81	ČEZ OZ uzavřený investiční fond a.s.	24135780	Praha 4, Duhová 1444/2, PSČ 140 53
82	ČEZ Prodej, s.r.o.	27232433	Praha 4, Duhová 1/425, PSČ 140 53
83	ČEZ Správa majetku, s.r.o.	26206803	Děčín IV., Teplická 874/8, PSČ 405 49
84	ČEZ Teplárenská, a.s.	27309941	Říčany, Bezručova 2212/30, PSČ 251 01
85	ČEZ Základní služby, s.r.o.	26376547	Pišeň, Guldenerova 2577/19, PSČ 326 00
86	ČMFJL, a.s. "v likvidaci"	25541889	Praha 7, Janovského 438/2, PSČ 170 06
87	DOMICA FPI s.r.o.	28289650	Praha 4, Michle, Duhová 1444/2, PSČ 140 53
88	Eco Etropol AD	201470389	Plodiv, Severen Region, 16 Brezovska Street, PSČ 4003, Bulharsko
89	Eco-Wind Construction S.A.	300426	Warszawa, ul. Marynarska 11, PSČ 02-674, Polská republika
90	Energotrans, a.s.	47115726	Praha 7, Partyzánská 1/7, PSČ 170 00
91	eEnergy Hodonín a.s.	28217853	Praha 4, Michle, Duhová 1444/2, PSČ 140 53
92	eEnergy Ralsko a.s.	28217918	Praha 4, Michle, Duhová 1444/2, PSČ 140 53
93	eEnergy Ralsko - Kuřivody a.s.	28208811	Praha 4, Michle, Duhová 1444/2, PSČ 140 53
94	Egemer Elektrik Üretim A.Ş.	695245	Istanbul, Miralay Şefik Bey Sokak, Ak Han No.15-17, K:3-4, Oda No. 1, Gümüşsuyu Beyoğlu, PSČ 34437, Turecko
95	EGI, a.s. v likvidaci	60721332	Praha 6, Milady Horákové 109, PSČ 160 41
96	EGP INVEST, spol. s.r.o.	16361679	Uherský Brod, Antonína Dvořáka 1707, PSČ 688 01
97	Elektrárna Dětmorovice, a.s.	29452279	Dětmorovice 1202, PSČ 735 71
98	Elektrárna Chvaletice a.s.	28786009	Chvaletice, K Elektrárně 227, PSČ 533 12
99	Elektrárna Mělník III, a. s.	24263397	Praha 4, Duhová 1444/2, PSČ 140 00
100	Elektrárna Počerady, a.s.	24288110	Praha 4, Duhová 1444/2 PSČ 140 53
101	Elektrárna Tisová, a.s.	29160189	Břežová - Tisová 2, PSČ 356 01
102	Elektrociepłownia Chorzów ELCHO sp. z o.o.	0000060086	Chorzów, ul. M. Skłodowskiej-Curie 30, PSČ 41-503, Polská republika
103	Elektrownia Skawina S.A.	0000038504	Skawina, ul. Piłsudskiego 10, PSČ 32-050, Polská republika
104	Elektrownie Wiatrowe Lubiechowo sp. z o.o.	291340	Szczecin, ul. Chobolańska 29/4, PSČ 71-023, Polská republika
105	Energetické centrum s.r.o.	26051818	Jindřichův Hradec, Otín č.p.3, PSČ 377 01
106	ENERGIE KRUPKA, s.r.o.	25410083	Krupka 1, Mariánské nám. 22, PSČ 417 42
107	Exportní garanční a pojišťovací společnost,a.s.	45279314	Praha 1, Vodičkova 34/701, PSČ 111 21
108	Explosia a.s.	25291581	Pardubice, Semtín 107, PSČ 530 50
109	Explosia SK s. r. o.	45909903	Bratislava, Dostojevského rad 5, PSČ 811 09, Slovenská republika
110	Farma Wiatrowa Leśce sp. z o.o.	330281	Warszawa, ul. Marynarska 11, PSČ 02-674, Polská republika
111	Farma Wiatrowa Wilkołaz-Bychawa sp. z o.o.	330670	Warszawa, ul. Marynarska 11, PSČ 02-674, Polská republika
112	Fernwärme GmbH Hohenmölsen - Webau	HRB 204190	Hohenmölsen, Ernst-Thälmann-Str. 6, PSČ 06679, Spolková republika Německo
113	FM service s.r.o.	25445626	Ústí nad Labem, Mezní 2854/4, PSČ 400 11
114	FOSPOL a.s.	15053628	Pardubice, Českova 1758, PSČ 530 02
115	FOSPOL SK, spol. s r.o.	44793502	Humenné, Brestovská 123, PSČ 066 01, Slovenská republika
116	Free Energy Project Oreshets EAD	201260227	Sofia, Municipality of Sredets, 140 G.S. Rakovski street, PSČ 1000, Bulharská republika
117	FVE Buštěhrad a.s.	27420493	Hradec Králové, Křižíkova 788, PSČ 500 03
118	FVE Vranovská Ves a.s.	28432495	Praha 4, Michle, Duhová 1444/2, PSČ 140 53
119	F.W. Tolkowicz sp. z o.o.	374097	Warszawa, ul. Marynarska 11, PSČ 02-674, Polská republika
120	GALA-MIBRAG-Service GmbH	HRB 210208	Elsterau OT Profen, Platz der Freiheit 4, PSČ 06729, Spolková republika Německo
121	GALILEO REAL, k.s.	26175291	Praha 7, Janovského 438/2, PSČ 170 06
122	GENTLEY a.s.	28209117	Praha 4, Michle, Duhová 1444/2, PSČ 140 53
123	HOLDING KLADNO a.s."v likvidaci"	45144419	Kladno, Cyrila Boudy 1444, PSČ 272 01
124	HOLIDAYS Czech Airlines, a.s.	61860336	Praha 6, Jana Kašpara 1069, PSČ 160 08
125	Hotellinvest a.s.	00251976	Praha 1, Nekázanka 4, PSČ 110 00
126	Ingenieurbüro für Grundwasser GmbH	HRB 2322	Leipzig, Nonnenstrasse 9, PSČ 04229, Spolková republika Německo
127	IMOB a.s.	60197901	Praha 7, Janovského 438/2, PSČ 170 06
128	in PROJEKT LOUNY ENGINEERING s.r.o.	44569688	Louny, Na valích 899, 440 01
129	ISTROCHEM Explosives a. s.	44254504	Bratislava, Nobelova 34, PSČ 836 05 Slovenská republika
130	Jádrová energetická spoločnosť Slovenska, a. s.	45337241	Bratislava, Tomašíkova 22, PSČ 820102, Slovenská republika
131	JESS Invest, s. r. o.	45659044	Bratislava, Tomašíkova 22, PSČ 820102, Slovenská republika
132	JTSD - Braunkohlebergbau GmbH	HRB 9374	Zeitz, Glück-Auf-Straße 1, PSČ 06712, Spolková republika Německo
133	JUNIOR centrum, a.s. v likvidaci	48154946	Seč, ul. Čs. pionýrů 197, PSČ 538 07
134	KEFARIUM, a.s.	27936392	Hradec Králové, Křižíkova 788, PSČ 500 03
135	KUPEG úvěrová pojišťovna, a.s.	27245322	Praha 4, Na Pankráci 1683/127, PSČ 140 00
136	LACOMED, spol. s r.o.	46348875	Husinec-Rež č.p. 130, PSČ 250 68
137	Letiště Praha, a. s.	28244532	Praha 6, K Letišti 6/1019, PSČ 160 08
138	LOMY MOŘINA spol. s r.o.	61465569	Mořina, okres Beroun, PSČ 267 17
139	Martia a.s.	25006754	Ústí nad Labem, Mezní 2854/4, PSČ 400 11

Poř. č.	Název společnosti	IČ	Sídlo
140	Mega Energy sp. z o.o.	374306	Warszawa, ul. Marynarska 11, PSČ 02-674, Polská republika
141	Mem Enerji Elektrik Üretim Sanayi ve Ticaret A.Ş.	625774	Istanbul, Miralay Şefik Bey Sokakm No. 13, K:4, Oda No. 1, Gümüşsuyu Beyoğlu, PSČ 34437, Turecko
142	MERO ČR, a.s.	60193468	Kralupy nad Vltavou, Veltruská 748, PSČ 278 01
143	MERO Germany AG	152122768	Vohburg an der Donau, MERO-Weg 1, PSČ 850 88, Spolková republika Německo
144	MIBRAG Neue Energie GmbH	HRB 25878	Zeitz, Glück-Auf-Straße 1, PSČ 06712, Spolková republika Německo
145	Mitteldeutsche Braunkohlengesellschaft mbH (MIBRAGmbH)	HRB 207574	Theissen, Wiesenstrasse 20, PSČ 06727, Spolková republika Německo
146	MOL-CEZ European Power Hungary Ltd.	13-09-115216	Százhalombatta, Olajmunkás út. 2, PSČ 2440, Maďarská republika
147	Montan Bildungs-und Entwicklungsgesellschaft mbH	HRB 212202	Theissen, Wiesenstrasse 20, PSČ 06727, Spolková republika Německo
148	MUEG Mitteldeutsche Umwelt - und Entsorgung GmbH	HRB 201620	Braunsbedra, Geisetalstrasse 1, PSČ 06242, Spolková republika Německo
149	Municipální finanční společnost a.s. zkráceně MUFIS a.s.	60196696	Praha 1, Jeruzalémská 964/4, PSČ 110 00
150	MW Team Invest S.R.L.	18926986	Bucuresti, 2B Ion Ionescu de la Brad Street, 2nd floor, room 3, Sector 1, PSČ 013813, Rumunsko
151	NERS d.o.o.	RU-1-1864-00	Gacko, Industrijska zona bb, Bosna a Hercegovina
152	New Kosovo Energy L.L.C.	70371863	Prishtina, Andrej Gropa Nr. 30, PSČ 10000, Republika Kosovo
153	Nuclear Safety & Technology Centre s.r.o.	27091490	Husinec-Rež č.p. 130, PSČ 250 68
154	Ormilik, a.s.v likvidaci	60109092	Žamberk, PSČ 564 01
155	OSC, a.s.	60714794	Brno, Staňkova 557/18a, PSČ 612 00
156	Ovidiu Development S.R.L.	18874682	Bucuresti, 2B Ion Ionescu de la Brad Street, 2nd floor, room 1, Sector 1, PSČ 013813, Rumunsko
157	PORCELÁN HOLDING a.s. v likvidaci	25082442	Praha 2, Trojanova 1993/5, PSČ 120 00
158	PPC Úžín, a.s.	27198367	Praha 4, Duhová 1444/2, PSČ 140 53
159	PPP Centrum a.s.	00013455	Praha 2, Rašínovo nábřeží 42, PSČ 128 00
160	PRISKO a.s.	46355901	Praha 7, Janovského 438/2, PSČ 170 00
161	PRODECO, a.s.	25020790	Teplice, Masarykova 51, PSČ 416 78
162	Realitní developerská, a.s.	27174166	Praha 6, Jana Kašpara 1069/1, PSČ 161 00
163	Sakarya Elektrik Dagitim A.S.	10941-18573	Istanbul, Miralay Şefik Bey Sok. Ak-Han No. 15, Gümüşsuyu Beyoğlu, PSČ 34437, Turecko
164	Sakarya Elektrik Perakende Sakis A.S.	23996	SAKARYA, Maltepe Mahallesi, Adapazarı, Orhangazi Caddesi Trafo Tesisleri No:72 Oda:1, PSČ 54100, Turecko
165	SD - 1.strojírenská, a.s.	25437127	Blšina, Důlní 437, PSČ 418 01
166	SD - Autodoprava, a.s.	25028197	Blšina, Důlní 429, PSČ 418 01
167	SD - Kolejová doprava, a.s.	25438107	Kadaň, Tušimice 7, PSČ 432 01
168	SD - KOMES, a.s.	28666674	Most, Moskevská 14/1, PSČ 434 01
169	SD - Rekultivace, a.s.	27329011	Kadaň, Tušimice 7, PSČ 432 01
170	Severočeské mlékárny, a.s. Teplice	48291749	Teplice, Libušina 2154, PSČ 415 03
171	Severočeské doły a.s.	49901982	Chomutov, Boženy Němcové 5359, PSČ 430 01
172	SINIT,a.s.	25397401	Ostrava-Mariánské Hory, Emilia Filly 296/13, PSČ 709 00
173	Sklárny BOHEMIA a.s.	00012459	Poděbrady, nám.T.G.Masaryka 1130, PSČ 290 34
174	SKLÁRNÝ KAVALIER, a.s.	00012653	Sázava, Sklářská 359, okres Benešov, PSČ 285 96
175	Sky Venture a.s.	27361381	Praha 6, Jana Kašpara 1069/1, PSČ 160 08
176	STAVOCENTRAL, a.s. "v likvidaci"	47116943	Praha 2, Jaromírova 64, PSČ 128 00
177	STE - obchodní služby spol. s r.o. (zkratka STE-OS s.r.o.) v likvidaci	49826182	Praha 2, Vinohradská 8, PSČ 120 21
178	STROJÍRNÝ TATRA PRAHA,a.s.v likvidaci	674311	Praha 5, Zličín, K metru 312, PSČ 155 21
179	ŠKODA PRAHA a.s.	00128201	Praha 4, Duhová 2/1444, PSČ 140 74
180	ŠKODA PRAHA Invest s.r.o.	27257517	Praha 4, Duhová 2/1444, PSČ 140 74
181	ŠKO-ENERGO, s.r.o.	61675938	Mladá Boleslav 1, Tř. Václava Klementa 869, PSČ 293 60
182	ŠKO-ENERGO FIN, s.r.o.	61675954	Mladá Boleslav 1, Tř. Václava Klementa 869, PSČ 293 60
183	Taidana Limited	HE 272531	Limassol, Gríva Digení 115, Trident Centre, PSČ 3101, Kyprská republika
184	TEC Varna EAD	BULSTAT č. 103551629	Varna, Village of Ezerovo, Varna District, PSČ 9168, Bulharská republika
185	Teplárna Trmice, a.s.	28707052	Trmice, Edisonova 453, PSČ 400 04
186	Tepeľné hospodárstvi města Ústí nad Labem s.r.o.	49101684	Ústí nad Labem, Malátova 2437/11, PSČ 400 01
187	TI Energo, s.r.o.	65277775	Praha 8, Karolinská 661/4, PSČ 186 00
188	THERMAL-F, a.s.	25401726	Karlovy Vary, I. P. Pavlova 2001/11, PSČ 360 01
189	TMK Hydroenergy Power S.R.L.	27189093	Resita, 48 Primaverii St., 1st floor, Caras-Severin County, PSČ 320012, Rumunsko
190	Tomis Team S.R.L.	18874690	Bucuresti, B Ion Ionescu de la Brad Street, 2nd floor, room 2, Sector 1, PSČ 013813, Rumunsko
191	ULITEP, spol. s r.o.	62741144	Ústí nad Labem, Špitálské nám. 11, PSČ 400 01
192	Ústav aplikované mechaniky Brno, s.r.o.	60715871	Brno, Veveří 95, č.p. 972, PSČ 611 00
193	ÚJV ŘEŽ, a.s.	46356088	Hlavní 130, Řež, Husinec, PSČ 250 68
194	VIPAP VIDEM KRŠKO, d.d.	5971101	Krško, 18 Tovarniška ulica, PSČ 8270, Republika Slovinsko
195	Výzkumný a zkušební letecký ústav, a.s.	00010669	Praha, Letňany, Beranových 130, PSČ 199 05
196	Výzkumný a zkušební ústav Plzeň s.r.o	47718684	Plzeň, Tylova 1581/46, PSČ 301 00
197	VZLU Technologies, a.s.	29146241	Praha 9, Letňany, Beranových 130, PSČ 199 00
198	Whitelines Industries a.s.	27105733	Praha 6, Jana Kašpara 1069/1, PSČ 160 08
199	3 L invest a.s.	26780828	Praha 4, Michle, Duhová 1444/2, PSČ 140 53

LEGENDA:

	dcera ČEZ, a.s.
	vnučka ČEZ, a.s.
	pravnučka ČEZ, a.s.
	praprapnučka ČEZ, a.s.
	sestra ČEZ, a.s.
	dcera sestry ČEZ, a.s.
	vnučka sestry ČEZ, a.s.

ČESKÁ REPUBLIKA - MINISTERSTVO FINANČÍ

69,78% ČEZ, a. s.

100%	Severočeské doly a.s.	100%	ČMFL, a.s. v likvidaci	51,72%
100%	PRODECO, a.s.		vynechání z OR dne 27.3.2012	
100%	SD - 1.strojirenská, a.s.		ČEPRO, a.s.	100%
100%	SD - Autodoprava, a.s.		STROJIRNÝ TATRA PRAHA a.s. v likvidaci	100%
100%	SD - Kolejová doprava, a.s.	VZLU Technologies, a.s.	Výzkumný a zkušební letecký ústav, a.s.	92,16%
100%	SD - Rekultivace, a.s.	vznik 21.12.2012		
92,65%	SD - KOMES, a.s.		Hotelinvest a.s.	100%
0,00%	JTSD-Braunkohlebergbau GmbH		Municipální finanční společnost a.s. zkrácené MUFIS a.s.	49,00%
	50% podíl ve společnosti prodán k 29.6.2012		JUNIOR centrum, a.s. v likvidaci	100%
100%	Mitteldeutsche Braunkohlen- gesellschaft mbH (MIBRAGmbH)	MERO Germany AG	Ornliik, a.s. v likvidaci	46,99%
	100% podíl, strata kontroly díky prodeji podílu ve společnosti JTSD - Braunkohlen- bergbau GmbH k 29.6.2012	100%	MERO ČR, a.s.	100%
100%	GALA-MIBRAG-Service GmbH		BH CAPITAL, a.s. v likvidaci	71,89%
	strata kontroly díky prodeji podílu ve spol. JTSD - Braunkohlen- bergbau GmbH k 29.6.2012		PRISKO a.s.	100%
100%	Montan Bildungs-und Entwicklungsgesellschaft mbH		VIPAP VIDEM KRŠKO, d.d.	96,50%
	strata kontroly díky prodeji podílu ve spol. JTSD - Braunkohlen- bergbau GmbH k 29.6.2012		Sídlo ve Slovinsku	
50,00%	MUEG Mitteldeutsche Umwelt-und Entsorgung GmbH		THERMAL-F, a.s.	100%
	strata kontroly díky prodeji podílu ve spol. JTSD - Braunkohlen- bergbau GmbH k 29.6.2012		ZK zapadn do OR 23.5.2012	
49,00%	Fernwärme GmbH Hohen- mölsen-Webau		STAVOCENTRAL, a.s. "v likvidaci"	100%
	strata kontroly díky prodeji podílu ve spol. JTSD - Braunkohlen- bergbau GmbH k 29.6.2012		PPP Centrum a.s.	100%
25,00%	Ingenieurbüro für Grund- wasser GmbH		Severočeské mlékárny, a.s. Teplice	40,78%
	strata kontroly díky prodeji podílu ve spol. JTSD - Braunkohlen- bergbau GmbH k 29.6.2012		PORCELAN HOLDING a.s. "v likvidaci"	50,00%
100%	MIBRAG Neze Energie GmbH		nabytí akcií od 23.11.2012	
	strata kontroly díky prodeji podílu ve spol. JTSD - Braunkohlen- bergbau GmbH k 29.6.2012		IMOB a.s.	100%
100%	Energetické centrum s.r.o.	FOSPOL a.s.	HOLDING Kladno a.s. "v likvidaci"	96,85%
100%	ČEZ Správa majetku, s.r.o.	ISTROCHEM Explosives a. s.	GALILEO REAL, k.s.	100%
100%	Elektrárna Chvaletice a.s.	Explosia SK s. r. o.	Explosia a.s.	100%
100%	ČEZ ENERGOSEKVIS spol. s r.o.	FOSPOL SK, spol. s r.o.		
100%	ČEZ ICT Services, a. s.			
100%	SINIT, a.s.	KUPEL úvěrová pojišťovna, a.s.	Exportní garanční a pojišťovací společnost a.s.	40,00%
100%	ČEZ Logistika s.r.o.		Česká exportní banka, a.s.	41,60%
100%	ČEZ Zakaznické služby, s.r.o.		k 31.12.2012 vlastní stát 80% akcií	
100%	ČEZ Měření, s.r.o.		Letiště Praha, a. s.	100%
100%	PPC Úžín, a.s.		tržebková účast ČR-MF převedena 10.3.2012 na Český Aeroholding, a.s.	
100%	eEnergy Hodonín a.s.	Letiště Praha, a. s.	Český Aeroholding, a.s.	100%
	znám k 1.11.2012 fúzi s ČEZ OZ úzav. F a.s.	Český Aeroholding, a.s. vlastní 100% od 19.3.2012	ZK zapadn do OR 12.9.2012	
100%	CEZTel, a.s.	České aerolinie a.s.		
	znám k 1.11.2012 fúzi s ČEZ OZ úzav. F a.s.	České aerolinie a.s. vlastní 95,69% od 31.8.2012		
100%	eEnergy Ralsko - Kuřivody a.s.	B. aircraft, a.s.		
	znám k 1.11.2012 fúzi s ČEZ OZ úzav. F a.s.	České Aerolinie a.s. vlastní 100% do 28.11.2012 Český Aeroholding, a.s. vlastní 99,10% od 29.11.2012		
99,61%	AREA-GROUP CL a.s.	CSA Services, s.r.o.		
	znám k 1.11.2012 fúzi s ČEZ OZ úzav. F a.s.	Czech Airlines Technics, a.s.		
100%	eEnergy Ralsko a.s.			
	znám k 1.11.2012 fúzi s ČEZ OZ úzav. F a.s.	České Aerolinie a.s. vlastní 100% do 12.4.2012 Český Aeroholding, a.s. vlastní 100% od 13.4.2012		
99,64%	3 L Invest a.s.	Realitní developerská, a.s.		
	znám k 1.11.2012 fúzi s ČEZ OZ úzav. F a.s.	Sky Venture a.s.	100%	
51,05%	LOMY MORINA spol. s r.o.	Whitelines Industries a.s.	100%	
100%	FVE Vranovská Ves a.s.	Czech Airlines Handling, a.s.	100%	
	znám k 1.11.2012 fúzi s ČEZ OZ úzav. F a.s.	HOLIDAYS Czech Airlines, a.s.	100%	
99,92%	DOMICA FPI s.r.o.			
	znám k 1.11.2012 fúzi s ČEZ OZ úzav. F a.s.	AMADEUS MARKETING CSA, s.r.o.	České aerolinie a.s.	95,69%
100%	ČEZ Energetické služby, s.r.o.	České Aerolinie a.s. vlastní 65% do 26.6.2012	tržebková účast ČR-MF převedena od 31.8.2012 na Český Aeroholding, a.s.	
100%	Teplárna Třmice, a.s.	Czech Airlines Training Centre, s.r.o.		
	65,00%	České Aerolinie a.s. vlastní 100% do 30.9.2012 dříve Czech Airlines Landing Gears, s.r.o.		
	ULITEP, spol. s.r.o.			
	prodej 30.11.2012	SKLÁRNÝ KAVALIER, a.s.	BOHEMIA CRYSTALEX TRADING a.s.	97,19%
100%	ČEZ Energetické produkty, s.r.o.	konkurs od 9.2.2009	konkurs od 16.3.2009, nabytí akcií od 23.11.2012	
69,90%	in PROJEKT LOUŇY ENGINEERING s.r.o.	Sklárný BOHEMIA a.s.		
	návazně pochozbu podílů 2.7.2012	konkurs od 3.12.2008		
100%	ČEZ Teplárenská, a.s.	CRYSTALEX a.s.		
	změna sídla firmy od 18.1.2012	konkurs od 12.3.2009		
100%	Marta a.s.	BOHEMIA LUX		
	FM service s.r.o.	Sídlo v Rusku		
	podíl 50%			
55,82%	Tepliné hospodářství města Ústí nad Labem s.r.o.			
	od 1.10.2012 oddělení a vklad do ČEZ Teplárenská, a.s.			
80,00%	ENERGIE KRUPKA, s.r.o.			
86,67%	OSC, a.s.			
100%	STE - obchodní služby spol. s r.o. v likvidaci			
52,46%	ÚJV ŘEŽ a.s.			
100%	Centrum výzkumu Řež s.r.o.			
100%	Výzkumný a zkušební ústav Píseň s.r.o.			
62,50%	LACOMED, spol. s r.o.			
	prodej 6.8.2012			
40,00%	Nuclear Safety & Technology Centre s.r.o.			
100%	Ústav aplikované mechaniky Brno, s.r.o.			
100%	EGP INVEST, spol. s r.o.			
100%	ČEZ Bohunice a.s.			

49,00%	Jádrová energetická spoločnosť Slovenska, a. s.
	JESS Invest, s. r. o. podíl 100%
12,00%	SKO-ENERGO, s.r.o.
5,00%	SKO-ENERGO FIN, s.r.o.
99,90%	CEZ Obnovitelné zdroje, s.r.o.
100%	FVE Buštěhrad a.s. zánik k 1.11.2012 fúzi s CEZ OZ uzav. F.a.s.
100%	KEFARIUM a.s. zánik k 1.11.2012 fúzi s CEZ OZ uzav. F.a.s.
100%	Bioplyn technologie s.r.o. zánik k 1.11.2012 fúzi s CEZ OZ uzav. F.a.s.
100%	CEZ Distribuce, a. s.
98,63%	CEZ OZ uzavřený investiční fond a.s. od 1.11.2012 fúze se společností OZE
50,10%	CEZ Energo, s.r.o.
98,00%	TI Energo, s.r.o. k 30.5.2012 změna obchodní firmy (Teplá Nantice, s.r.o.) a sídla
100%	Energotrans, a.s. 28.6.2012 nákup akcií
100%	CEZ Distribuční služby, s.r.o.
100%	CEZ Prodej, s.r.o.
100%	SKODA PRAHA a.s.
100%	EGI, a.s. v likvidaci
100%	SKODA PRAHA Invest s.r.o.
100%	GENTLEY a.s.
	zánik k 1.11.2012 fúzi s CEZ OZ uzav. F.a.s.
100%	Bohemian Development, a.s. zánik k 1.11.2012 fúzi s CEZ OZ uzav. F.a.s.
100%	CEZ Bosna i Hercegovina d.o.o.
100%	CEZ Bulgaria EAD
100%	CEZ Trade Bulgaria EAD
100%	CEZ Laboratories Bulgaria EOOD in liquidation zánik společnosti ke dni 6.11.2012
67,00%	CEZ Elektro Bulgaria AD
100%	TEC Varma EAD
100%	CEZ Silesia B.V. změna sídla od 1.2.2012
100%	CEZ Chorzow B.V. změna sídla od 1.2.2012
	Elektrocieplovna Chorzów ELCHO sp. z o.o. podíl 100%
100%	CEZ Poland Distribution B.V. změna sídla od 1.2.2012
100%	Baltic Green I sp. z o.o. vznik 23.11.2012
100%	Baltic Green II sp. z o.o. vznik 22.11.2012
100%	Baltic Green III sp. z o.o. vznik 21.11.2012
75,00%	Eco-Wind Construction S.A. zvýšen podíl ZK na 69,03% od 21.5.2012 a následně na 75% od 20.12.2012
	A.E. Wind sp. z o.o. podíl 100%
	Elektrownie Wiatrowe Lubiechowo sp. z o.o. podíl 100%
	Farma Wiatrowa Leśce sp. z o.o. podíl 100%
	Farma Wiatrowa Wilkolaz-Bychawa sp. z o.o. podíl 100%
	F. W. Tolkowlec sp. z o.o. podíl 100%
	Mega Energy sp. z o.o. podíl 100%
100%	Elektrownia Skawina S.A.
100%	CEZ Polska sp. z o.o.
100%	CEZ Produkty Energetyczne Polska sp. z o.o.
100%	CEZ Nowa Skawina S.A.
100%	CEZ Trade Polska sp. z o.o.
100%	CEZ Towarowy Dom Maklerski sp. z o.o.
100%	CEZ Albania Sh.A.
100%	CEZ Trade Albania Sh.P.K.
100%	CEZ Srbija d.o.o.
100%	New Kosovo Energy L.L.C. zánik společnosti k 19.4.2012
99,99%	CEZ Distribute S.A.
99,99%	CEZ Vanzare S.A.
99,99%	CEZ Romania S.A.
100%	TMK Hydroenergy Power S.R.L.
100%	CEZ Bulgarian Investments B.V. změna sídla od 1.2.2012
100%	Free Energy Project Oreshets EAD
99,99%	Eco Etropol AD vznik 20.12.2012
99,99%	CEZ Trade Romania S.R.L.
100%	CEZ Ukraine LLC
51,00%	NERS d.o.o.
100%	CEZ Hungary Ltd. změna sídla 28.5.2012
100%	CEZ MH B.V. změna sídla od 1.2.2012
100%	CEZ Slovensko, s.r.o.
76,00%	CEZ Špěrdarje Sh.A.
100%	CEZ Deutschland GmbH
100%	CEZ Elektroproizvodstvo Bulgaria AD zánik společnosti fúzi s TEC Varma EAD ke dni 12.11.2012
67,00%	CEZ Razpredelenie Bulgaria AD
100%	CEZ International Finance B.V. změna sídla k 1.2.2012
37,36%	Akenerji Elektrik Üretim A.S.
100%	Akon B.V.
99,28%	Mem Enerji Elektrik Üretim Sanayi ve Ticaret A.Ş.

		změna v podlech akcionářů k 2.10.2012
99,43%		Akkur Enerji Üretim Ticaret ve Sanayi A.Ş.
		změna v podlech akcionářů k 2.10.2012
90,00%		Akenerji Elektrik Enerjisi İthalat İhracat ve Toptan Ticaret A.Ş.
99,99%		Egemen Elektrik Üretim A.Ş.
100%		AK-EL Yalova Elektrik Üretim A.Ş.
		změna akcionářské struktury k 29.11.2012
90,00%		Akka Elektrik Üretim A.Ş.
99,99%		AK-EL Kemah Elektrik Üretim ve Ticaret A.Ş.
		návýšení podílu ve společnosti od 29.11.2012
99,99%		Akenerji Doğalgaz İthalat İhracat ve Toptan Ticaret A.Ş.
100%		CEZ Finance Ireland Ltd.
		100% CEZ International Finance Ireland Ltd.
27,50%		Akcez Enerji A.S.
		100% Sakarya Elektrik Dağıtım A.S.
		změna akcionářské struktury k 15.11.2012
		100% Sakarya Elektrik Perakende Sakis A.S.
		vznik 12.11.2012
100%		CEZ Finance B.V.
		zánik společnosti ke dni 31.12.2012
100%		CEZ RUS OOO
50,00%		CM European Power International B.V.
		100% CM European Power International s. r. o.
		100% MOL-CEZ European Power Hungary Ltd.
		51,00% CM European Power Slovakia, s. r. o.
		podíl ČEZ 24,5%
99,99%		Tomis Team S.R.L.
		100% MW Team Invest S.R.L.
		100% Taidana Limited
95,00%		Ovidiu Development S.R.L.
100%		Elektárna Počerady, a.s.
		vznik 1.4.2012, 6.12.2012 vklad EPO
100%		Elektárna Tisová, a.s.
		vznik 23.8.2012
100%		Elektárna Mělník III., a.s.
		vznik 22.8.2012
100%		Elektárna Dětmarovice, a.s.
		vznik 7.9.2012, 18.12.2012 vklad EPE

2. OBCHODNÍ SMLOUVY

2.1. Obchodní smlouvy společnosti s ovládající osobou (přímým způsobem) - platné v roce 2012

Číslo smlouvy	Platnost		Předmět	Cena plnění	Úhrada ceny
13/98	neurčito	SDCH	Dodávka a odběr užitkové vody pro automyčku LIAZ a autocisternu LIAZ	dle cenového ujednání	splatnost fa 14 dnů
14/98	neurčito	DB	Smlouva o proškolení zam., kurzech, přezkoušení odborných znalostí, dodatek č. 1	dle ceníku	splatnost fa vzájemným zápočtem
62/99	neurčito	DB	Kupní smlouva na dodávku povrchové vody, dodatky č. 1-3	dle cenového ujednání	splatnost fa vzájemným zápočtem
7/01	neurčito	DB	Nájemní smlouva č. OP/3/02 - Pronájem části parcely č. 2372/1 - přístřešek na kola, dodatek č. 1	dle cenového ujednání	splatnost fa vzájemným zápočtem
29/01	neurčito	DB	Nájemní smlouva č. OP/5/01 - pronájem pozemkových parcel, dodatek č. 1, dodatek č. 2	dle cenového ujednání	splatnost fa vzájemným zápočtem
6/02	neurčito	DB	Kupní smlouva na odkanalizování pitné a užitkové vody, cenové ujednání č. 1 - 17, dodatek č. 1	dle cenového ujednání	splatnost fa vzájemným zápočtem
7/02	neurčito	DB	Kupní smlouva na odvádění srážkových vod kanalizací Dolů Bílina, cenové ujednání č. 1 - 12, dodatek č. 1	dle cenového ujednání	splatnost fa vzájemným zápočtem
8/02	neurčito	DB	Kupní smlouva na dodávku pitné a užitkové vody, cenové ujednání č. 1 - 17, dodatek č. 1	dle cenového ujednání	splatnost fa vzájemným zápočtem
15/02	neurčito	DNT	Kupní smlouva - dodávka pitné a užitkové vody z rozvodů vnitropodnikové vodovodní sítě DNT, cenové ujednání, dod. č. 1 – 23	dle cenového ujednání	splatnost fa vzájemným zápočtem
16/02	1.1.02 - neurčito	DNT	Smlouva o dílo - čištění odpadních splaškových vod, cenové ujednání, dodatky č. 1 - 4	dle cenového ujednání	splatnost fa vzájemným zápočtem
40/02	neurčito	SDCH	Smlouva o poskytování služeb v oblasti výpočetní a komunikační techniky, příloha č. 1 a dodatek č. 1 a č. 2	pronájem	splatnost fa vzájemným zápočtem
84/02	neurčito	DB	Kupní smlouva na odvedení odpadních a srážkových vod z mycí rampy ZS do kanalizace SD - Autodoprava, a.s., cen. ujednání č. 1	dle cenového ujednání	splatnost fa vzájemným zápočtem
92/02	neurčito	DB	Kupní smlouva na dodávku a odběr tepla a TUV, přílohy A č. 1,2,3 a B 1 - 11	dle cenového ujednání	splatnost fa vzájemným zápočtem
135/02	1.12.02 - 30.11.11 od 30.11.2011 - neurčito	DNT	Smlouva o nájmu telekomunikačních zařízení a poskytování služeb spojených s užíváním těchto zařízení, přílohy č. 1 - 4; dodatky č. 2 a 3, dodatek č. 4, příl. 1 - 3; dodatek č. 5; příl. 1-3; dodatek č. 6 – 8; příl. 1 – 3 , dodatek č. 9 příl. 1, dodatek č. 10 příl. 1 – 3, dodatek č. 11 příl. 1 – 3, dodatek č. 12 příl. 1 – 3, dodatek č. 13	dle ceníku	splatnost fa vzájemným zápočtem

33/03	neurčito	DB	Prodej sodové vody pro zaměstnance kupujícího, dodatky č. 1,2,3	dle cenového ujednání	splatnost fa vzájemným zápočtem
65/04	neurčito	SDCH	Smlouva o provedení dobrovolné dražby	dle cenového ujednání	splatnost fa vzájemným zápočtem
1/05	neurčito	DNT	Smlouva o dílo č. OE 12/2004 - vyčištění recirkulující mycí vody z mytí kolové dopravy Cenové ujednání; dodatek č. 1 - 9	dle cenového ujednání	splatnost fa vzájemným zápočtem
3/05	neurčito	DNT	Smlouva o nájmu movitého a nemovitého majetku. Příloha č. 1 Seznam pronajímaného majetku, dodatek č. 1, příl. č. 1; dodatek č. 2 příl. 1; dodatek č. 3; dodatek č. 4; dodatek č. 5, příl. č. 1; dodatek č. 6, dodatek č. 7, příloha č. 1, dodatek č. 8, příloha č. 1	dle cenového ujednání	splatnost fa vzájemným zápočtem
4/05	neurčito	DNT	Smlouva o sdružených službách dodávky elektřiny. Přílohy A, B, C; dodatek č. 1, příloha B, dodatek č. 2 příl. B, dodatek č. 3 příl. B, dodatek č. 4 příl. B, dodatek č. 6 příl. B, dodatek č. 7 příl. B	dle cenové přílohy	splatnost fa vzájemným zápočtem
10/05	neurčito	DNT	Smlouva o dílo č. OE 11/2004 - čištění odpadních splaškových vod. Cenové ujednání; dodatky č. 1,2,3,4,5,6	dle cenového ujednání	splatnost fa vzájemným zápočtem
13/05	neurčito	DB	Smlouva o sdružených službách dodávky elektřiny č. EI - 04/05 přílohy A 01, 02 a B 01 - 08, dodatek č. 1/2006; 1/2007	dle cenové přílohy	splatnost fa vzájemným zápočtem
14/05	neurčito	DB	Smlouva o nájmu telekomunikačních zařízení a o poskytování služeb realizovaných prostřednictvím těchto zařízení. Přílohy č. 1 - 4; dodatek č. I, dodatek č. II, dodatek. III, příl. č. 2, dodatek č. IV; změna příl. č. 1 a 3, dodatek č. V; změna příl. č. 3, dodatek č. VI; změna příl. č. 1 a 3, dodatek č. VII; příl. č. 1 - 3	dle ceníku	splatnost fa vzájemným zápočtem
20/05	neurčito	DB	Smlouva o spoluužívání majetku SD a. s. - Doly Bílina v bývalém ZD v Bílině, Důlní ulici dodatek č. 1	dle cenového ujednání	splatnost fa vzájemným zápočtem
23/05	neurčito	SDCH	Smlouva o nájmu nebytových prostor č. sml. OZ/M/0003/2005 - sklad včetně kanceláře a soc. zařízení, příloha č. 1, dodatek č. 1/2008, příloha č. 1; dodatek č. 1/2011; příloha č. 1	dle cenové dohody	splatnost fa vzájemným zápočtem
26/05	neurčito	DB	Smlouva na poskytování služeb centrálních šaten a koupelen v areálu centrálního závodu v Bílině Důlní ulici	dle ceníku	splatnost fa vzájemným zápočtem
27/05	neurčito	DB	Smlouva o poskytování služeb šaten a koupelen - objekt hlavních šaten a koupelen Provozu Úpravna uhlí Ledvice na Dolech Bílina	dle ceníku	splatnost fa vzájemným zápočtem
82/05	1.1.05 - neurčito	SDCH	Smlouva č. OZ/E/0001/ o zřízení a provozování konsignačních skladů ND na motorová vozidla, dodatek č. 1/2005, dodatek č. 1/2008; dodatek č. 1/2011, příloha č. 1	dle ceníku	splatnost fa vzájemným zápočtem
136/05	1.7.05 - neurčito	DNT	Kupní smlouva na dodávky a odběr tepelné energie. Přílohy č. 1 a 2, dodatek č. 1, příl. č. 2 - cenové ujednání, dodatek č. 2,3,4,5,6 a 7	dle cenového ujednání	splatnost fa vzájemným zápočtem
4/06	2.1.06 - neurčito	DNT	Smlouva o dílo č. 10/2006 provedení revize a vyhodnocení revize PHP dle potřeb objednatele, dodatek č. 1	dle ceníku	splatnost fa vzájemným zápočtem
5/06	neurčito	SDCH	Smlouva o provozu dopravních prostředků. Přílohy č. I.1.-I.3., dodatek č. 1, dodatek č. II - ceník 2007, č. 3 - ceník 2008, č.4 ceník 2009, č. 5 ceník od 1.11.2009; č. 6 ceník od 1.1.2011, č. 7 ceník od 1.1.2012; dodatek č. 8-10 k příl. č. I.2 ceník	dle ceníku	splatnost fa vzájemným zápočtem
16/06	neurčito	SDCH	Kupní smlouva na vyvařování a prodej hlavních teplých a zmrazených jídel ze závodní kuchyně DNT, dodatek č. 1	dle cenového ujednání	splatnost fa vzájemným zápočtem

30/06	neurčito	DNT	Smlouva u užívání šatnovacích skříněk centrálních šaten v Tušimicích. Dodatek č. 1 - změna ceny, Dodatek č. 2 - změna ceny; Dodatek č. 3 – změna ceny	dle cenové dohody	splatnost fa vzájemným zápočtem
88/06	neurčito	SDCH	Smlouva o provedení dobrovolné dražby 0/102/Ko/06. Dodatek č.1; příloha č.1, dodatek č.2	dle cenové dohody	splatnost fa vzájemným zápočtem
92/06	neurčito	DNT	Smlouva o sdružených službách dodávky elektřiny, přílohy A, B, C; dodatek č.1, dodatek č.2, dodatek č. 3, dodatek č. 4, dodatek č. 5, dodatek č. 6	dle cenové přílohy	splatnost fa vzájemným zápočtem
30/07	1.4.07 - 31.12.2012	SDCH	Smlouva o poskytování služeb v oblasti informačních technologií. Přílohy č. 1,2, Dodatek č.1, Příloha č.1, Dodatek č. 2, Dodatek č. 3, Dodatek č. 4, Dodatek č. 5	dle dohody	splatnost fa vzájemným zápočtem
54/07	neurčito	DB	Kupní smlouva dodávky povrchové vody a odvedení odpad. vod do kanalizace SČVK. Cenové dohody	dle cenové dohody	splatnost fa vzájemným zápočtem
94/07	1.7.07 - neurčito	SDCH	Kupní smlouva na prodej hlavních teplých jídel a mražených jídel. Příloha č.1, dodatky č. 1-6	dle dohody	splatnost fa vzájemným zápočtem
116/07	neurčito	SDCH	Smlouva o platebním styku		splatnost fa vzájemným zápočtem
1/08	neurčito	SDCH	Smlouva o operativním leasingu vozidel. Přílohy č.1.1-5.1, dodatek č.1 – 5	dle ceníku	splatnost fa vzájemným zápočtem
13/08	neurčito	SDCH	Smlouva č. OZ/E/001/2008 o zřízení a provozování konsignačních skladů ND na motorová vozidla. Přílohy č. 1 a,b,č.2,č.3 a,b; Dodatek č. 1/2011 – Příloha č. 1	dle ceníku	splatnost fa vzájemným zápočtem
14/08	neurčito	SDCH	Smlouva o nájmu nebytových prostor v majetku SDA. Příloha č.1 Dodatek č. 1/2011, Příloha č. 1	dle dohody	splatnost fa vzájemným zápočtem
27/08	neurčito	DNT	Smlouva o dílo - Rozvoz PHM pomocí autocisteren do zemních strojů SDA	dle ceníku	splatnost fa vzájemným zápočtem
63/08	neurčito	DNT	Smlouva na užívání šatnovacích skříněk v objektu šaten Březno. Dodatek č.1, Dodatek č. 2	dle ceníku	splatnost fa vzájemným zápočtem
64/08	neurčito	SDCH	Smlouva o směnečných obchodech a o úschově směnek. Přílohy č.1-4		splatnost fa vzájemným zápočtem
77/08	neurčito	SDCH	Smlouva o nájmu vozidel. Přílohy č.1-4, Dodatek č. 1	dle ceníku	splatnost fa vzájemným zápočtem
1/09	1.2.2009 - neurčito	SDCH	Smlouva o poskytování účetních služeb Přílohy č. 1,2,A,B, dodatek č. 1	dle ceníku	splatnost fa vzájemným zápočtem
2/09	1.1.2009 - neurčito	SDCH	Smlouva o poskytování daňových služeb Přílohy č. 1,2,A,B, daňový harmonogram	dle ceníku	splatnost fa vzájemným zápočtem
7/09	neurčito	SDCH	Rámcová dohoda o spolupráci při zajištění zpracování mezd v nouzových stavech		
42/09	1.2.2009 - neurčito	SDCH	Nájemní smlouva – pronájem kanceláře č. 11 v objektu správní budovy	dle dohody	splatnost fa vzájemným zápočtem

99/09	1.7.2009 - neurčito	SDCH	Smlouva o dílo č. 1/09/DNT – zpracování dat z digitálních tachografů a paměťových karet řidičů, Příloha č. 1 a č. 2	dle dohody	splatnost fa vzájemným zápočtem
131/09		SDCH	Smlouva o úplatném převodu cenných papírů Příloha	dle dohody	splatnost fa vzájemným zápočtem
107/10	1.8. 2010 - neurčito	SDCH	Nájemní smlouva - pronájem mostové váhy pro silniční vozidla Příloha č. 1, Předávací protokol, Dodatek č. 1/2010	pronájem	splatnost fa vzájemným zápočtem
112/10	od 1.10.2010 - neurčito	SDCH	Smlouva o zajištění stravenek pro bývalé zaměstnance (důchodce)	dle ceníku	splatnost fa vzájemným zápočtem
13/11	od 1.1.2011- neurčito	SDCH	Mandátní smlouva – administrativní služby v oblasti evidence a formální kontroly záznamů o provozu vybraných vozidel v oblasti spotřeby pohonných hmot	cena smluvní	splatnost fa vzájemným zápočtem
14/11	od 1.1.2011- neurčito	SDCH	Komisionářská smlouva – provádění údržby a oprav vybraných vozidel	paušál	splatnost fa vzájemným zápočtem
41/11	1.3.2011 do 31.12.2016	SDCH	Smlouva o podmínkách dodávek zboží č. 039/N/M/P/11	dle ceníku	
43/11	1.4.2011 - neurčito	SDCH	Kupní smlouva na prodej hlavních teplých jídel a mražených jídel určených pro závodní stravování, zaměstnancům a bývalým zaměstnancům Příloha č. 1	dle dohody	splatnost fa vzájemným zápočtem
80/11	neurčito	SDCH	Rámcová smlouva o dílo na provádění vrtných a trhacích prací Přílohy č. 1 a 2, Dodatek č. 1, Příloha č. 1 k dodatku č. 1	dle ceníku	splatnost fa vzájemným zápočtem
18/12	01.2012 – 03.2012	SDCH	Smlouva o dílo na akci: Rekultivace Pokrok XI. – povážka zúrodnitelnými zeminami 2. část Příloha č. 1 – nabídkový rozpočet prací	dle dohody	splatnost fa vzájemným zápočtem
22/12	od 20.02.2012 do 30.03.2012	SDCH	Smlouva o kontrolní činnosti – audit Zadání auditu č. 1 – 2012 – Odškodnění pracovních úrazů v SD – Autodoprava, a.s.	dle dohody	splatnost fa vzájemným zápočtem
23/12	od 1.3.2012 - neurčito	SDCH	Smlouva o poskytování služeb – zajišťování procesu nákupních činností Příloha A. Základní pravidla nákupu Příloha B. Seznam oprávněných osob, kontaktní údaje pro poskytování služeb	dle dohody	splatnost fa vzájemným zápočtem
24/12	do 31.12.2013	SDCH	Smlouva o dílo č. objednatele: OSB 48041766 – realizace „Těžební bezjadrový vrtný průzkum“ Příloha č. 1 Ceník 2012 Dodatek č. 1 Cena díla Dodatek č. 2 Ceník 2013	dle ceníku	splatnost fa vzájemným zápočtem
39/12		SDCH	Kupní smlouva – prodej osobní automobil ŠKODA SUPERB 3,6 RZ: 5U1 7066 Kopie znaleckého posudku	dle dohody	splatnost fa vzájemným zápočtem

2.2. Obchodní smlouvy společnosti s dalšími ovládanými osobami uvnitř skupiny SD - platné v roce 2012

Číslo smlouvy	Platnost		Předmět	Cena plnění	Úhrada ceny
10/02	neurčito	1.S	Kupní smlouva na dodávku povrchové vody. Cenové ujednání, dodatky č. 2 a č. 3	dle cenového ujednání	splatnost fa 30 dní
7/06	neurčito	1.S	Smlouva o provozu dopravních prostředků. Přílohy č.1.1.-1.3.; dodatek č.1 – 7	dle ceníku	splatnost fa vzájemným zápočtem
11/06	neurčito	KD	Smlouva o provozu dopravních prostředků. Přílohy č.1.1.-1.3.; dodatek č. 1 – 7	dle ceníku	splatnost fa vzájemným zápočtem
107/07	neurčito	Rekult.	Smlouva o provozu dopravních prostředků. Příloha č. 1.1.-1.2.; dodatek č.1 – 6	dle ceníku	splatnost fa vzájemným zápočtem
2/08	neurčito	1.S	Smlouva o operativním leasingu vozidel. Přílohy č. 1.1.-5.1., dodatek č.1 – 5	dle ceníku	splatnost fa vzájemným zápočtem
3/08	neurčito	KD	Smlouva o operativním leasingu vozidel. Přílohy č. 1.1.-5.1., dodatek č.1 – 5	dle ceníku	splatnost fa vzájemným zápočtem
18/08	neurčito	Rekult.	Smlouva o operativním leasingu vozidel. Přílohy č. 1.1.-5.1., dodatek č.1 – 5	dle ceníku	splatnost fa vzájemným zápočtem
39/09	1.1.2009 - neurčito	1.S	Kupní smlouva č. 1S-05-2009 na dodávky technických plynů Cenová dohoda	dle cenové dohody	splatnost fa 30 kalendářních dnů
98/09	1.6.2009 - neurčito	KD	Smlouva o nájmu vozidel Přílohy 1 – 4	dle ceníku	splatnost fa vzájemným zápočtem
107/09	1.6.2009 - neurčito	1.S	Smlouva o nájmu vozidel Přílohy 1 – 4	dle ceníku	splatnost fa vzájemným zápočtem
112/09	1.6.2009 - neurčito	Rekult.	Smlouva o nájmu vozidel Přílohy 1 – 4	dle ceníku	splatnost fa vzájemným zápočtem
128/09	1.10.2009 - neurčito	1.S	Nájemní smlouva č. 1S-53-2009 Čistírna odpadních vod	dle dohody	splatnost fa 30 dní
121/11	duben 2011 – 31.3.2012	Rekult.	Smlouva o dílo na akci: Skrývka ornice na DNT 2011 – odvoz ornice; 1. Dodatek ke SoD	dle dohody	splatnost fa vzájemným zápočtem
30/12	duben 2012 - 30.4.2013	Rekult.	Smlouva o dílo na akci: „Povážka ornici na DNT 2012 – odvoz ornice“ Příloha č. 1 1. Dodatek ke SoD	dle dohody	splatnost fa vzájemným zápočtem
61/12	únor 2012 – 30.6.2013	Rekult.	Smlouva o dílo na akci: „Skrývka ornice na DNT 2012 – odvoz ornice 1. Dodatek ke SoD	dle dohody	splatnost fa vzájemným zápočtem

126/12	od 1.12.2012 - neurčito	Prodeco	Smlouva o operativním leasingu vozidel SDA Přílohy 1.1. – 5.1.	dle ceníku	splatnost fa vzájemným zápočtem
127/12	od 1.12.2012	Prodeco	Mandátní smlouva o pronájmu reklamní plochy na vozidle Toyota Hilux, RZ 4U6 3911	dle dohody	

2.3. Obchodní smlouvy společnosti s ovládající osobou (nepřímým způsobem) a dalšími společnostmi ovládanými touto osobou - platné v roce 2012

Číslo smlouvy	Platnost		Předmět	Cena plnění	Úhrada ceny
20/03	neurčito	ČEZ	Smlouva o prodeji povrchové vody č. LE 00004195 Dodatek č. 1; Dodatek č. 2	dle cenového ujednání	splatnost fa 30 dní
148/07		ČEZ	Smlouva o smlouvě budoucí na zřízení věcných břemen. Příloha č.1	dle ocenění	splatnost fa 30 dní
63/09	neurčito	ČEZ	Smlouva o zřízení věcného břemene na pozemku k.ú. Břežánky pro p.p. č. 43/5 k.ú. Břežánky	dle znaleckého posudku	splatnost fa 30 dní
34/11	1.3.2011 - neurčito	LM	Smlouva o dílo na provádění vrtných a trhacích prací (VTP) Přílohy č. 1 – 4; Dodatek č. 1	dle dohody	splatnost fa vzájemným zápočtem
132/11	neurčito	LM	Nájemní smlouva na zrekonstruovaný přístřešek u spodní vrátnice areálu pronajímatele v Mořině, použit pro uskladnění ledu	nájemné	splatnost do 15. násl. měsíce
146/11	1.11.2011 - neurčito	ČEZ	Smlouva o spolupráci – poskytnout společnosti ČEZ ICT informace o ukončení prac. poměru zam. SDA, kteří mají uzavřený smluvní vztah se spol. ČEZ ICT; Příloha č. 1 – Prohlášení	bez úplaty	

2.4. Obchodní smlouvy propojených osob (skupiny ČEZ) uzavřené společností SD - Vrtné a trhací práce, a.s. do dne zápisu fúze se společností SD – Autodoprava, a.s. do Obchodního rejstříku (31. 7. 2010) - platné

- 1) LOMY MOŘINA, spol. s r.o., Mořina
Smlouva o pronájmu skladu výbušnin
předmět plnění: nájem skladu výbušnin v areálu LM
cena dle ujednání, resp. ceníku
- 2) LOMY MOŘINA, spol. s r.o., Mořina
Smlouva o pronájmu nebytových prostor a službách
předmět plnění: nájem nebytových prostor, dílny a služby s tím spojené
cena dle ujednání, resp. Ceníku

3. JINÉ VZTAHY

3.1. Jiné právní úkony, které byly učiněny v zájmu propojených osob

V roce 2012 nebyly uskutečněny žádné právní úkony, které by byly učiněny v zájmu a ve prospěch propojených osob.

3.2. Ostatní opatření, která byla v zájmu nebo na popud propojených osob přijata nebo uskutečněna ovládanou osobou (resp. ovládající osobou)

V roce 2012 nebyla přijata nebo uskutečněna ovládanou osobou ostatní opatření, v důsledku kterých by vznikla ovládané osobě majetková újma.

3.3. Jiná plnění poskytnutá ovládanou osobou

V roce 2012 nebyla poskytnuta žádná další plnění, která by měla dopad na hospodaření ovládané osoby v uvedeném účetním období.

4. OSTATNÍ INFORMACE

4.1 Důvěrnost údajů

Za důvěrné jsou v rámci koncernu považovány informace a skutečnosti z obchodního styku, které by mohly samy o sobě nebo v souvislosti s jinými informacemi způsobit újmu kterékoliv osobě tvořící koncern. Z uvedeného důvodu neobsahuje tato zpráva žádné informace o cenách, popř. množstvích.

4.2 Použité zkratky (v rámci kapitoly obchodních smluv):

a. s.	akciová společnost
SoD	smlouva o dílo
PHM	pohonné hmoty a maziva
ND	náhradní díly
SČVK	Severočeské vodovody a kanalizace a.s.
DB	Doly Bílina (Severočeské doly a.s.)
DNT	Doly Nástup Tušimice (Severočeské doly a.s.)
IČ	identifikační číslo organizace
LM	Lomy Mořina s.r.o.
LE	elektrárna Ledvice (ČEZ a.s.)
SD, SDCH	Severočeské doly a. s.
SDA	SD – Autodoprava, a.s.
KD	SD – Kolejová doprava, a. s.
1. S	SD – 1. Strojírenská, a. s.
Rekult	SD – Rekultivace, a. s.

5. ZÁVĚR

Vzhledem k tomu, že vztahy mezi propojenými osobami probíhaly na standardním obchodním základě, nevznikla společnosti SD – Autodoprava, a. s., z důvodu existence ovládacích vztahů, žádná majetková újma.

Zpráva o vztazích mezi propojenými osobami byla zpracována představenstvem společnosti SD-Autodoprava, a. s.

V Bílině, dne 4. března 2013



.....
Ing. Petr Hokr
předseda představenstva a ředitel a.s.



.....
Ing. Radek Hanuš
místopředseda představenstva a ekonomicko-personální náměstek ředitele a.s.



.....
Milan Pospíšil
člen představenstva a výrobně-technický náměstek ředitele a.s.

SD – Autodoprava, a. s.

14. Účetní závěrka k 31. prosinci 2012

ROZVAHA V PLNÉM ROZSAHU

		Běžné účetní období			Minulé
		Brutto	Korekce	Netto	úč. období 2011
					Netto
	AKTIVA CELKEM	1 708 108	-1 053 244	654 864	636 430
A.	POHLEDÁVKY ZA UPSANÝ ZÁKLADNÍ KAPITÁL				
B.	DLOUHODOBÝ MAJETEK	1 585 884	-1 051 250	534 634	508 876
B. I.	Dlouhodobý nehmotný majetek	705	-705	0	0
B. I. 1	Zřizovací výdaje	358	-358	0	
2	Nehmotné výsledky výzkumu a vývoje				
3	Software	347	-347	0	
4	Ocenitelná práva				
5	Goodwill				
6	Jiný dlouhodobý nehmotný majetek				
7	Nedokončený dlouhodobý nehmotný majetek				
8	Poskytnuté zálohy na dlouhodobý nehmotný majetek				
B. II.	Dlouhodobý hmotný majetek	1 585 179	-1 050 545	534 634	508 876
B. II. 1	Pozemky	3 618		3 618	3 292
2	Stavby	123 180	-54 221	68 959	67 548
3	Samostatné movité věci a soubory movitých věcí	1 470 214	-1 018 466	451 748	439 504
4	Pěstительské celky trvalých porostů				
5	Dospělá zvířata a jejich skupiny				
6	Jiný dlouhodobý hmotný majetek	8		8	8
7	Nedokončený dlouhodobý hmotný majetek	97		97	
8	Poskytnuté zálohy na dlouhodobý hmotný majetek	10 204		10 204	
9	Oceňovací rozdíl k nabytému majetku	-22 142	22 142	0	-1 476
B. III.	Dlouhodobý finanční majetek	0	0	0	0
B. III. 1	Podíly - ovládaná osoba				
2	Podíly v účetních jednotkách pod podstatným vlivem				
3	Ostatní dlouhodobé cenné papíry a podíly				
4	Půjčky a úvěry - ovládaná nebo ovládající osoba, podstatný vliv				
5	Jiný dlouhodobý finanční majetek				
6	Požizovaný dlouhodobý finanční majetek				
7	Poskytnuté zálohy na dlouhodobý finanční majetek				
C.	OBĚŽNÁ AKTIVA	121 980	-1 994	119 986	127 256
C. I.	Zásoby	3 164	0	3 164	3 378
C. I. 1	Materiál	3 164		3 164	3 378
2	Nedokončená výroba a polotovary				
3	Výrobky				
4	Madá a ostatní zvířata a jejich skupiny				
5	Zboží				
6	Poskytnuté zálohy na zásoby				
C. II.	Dlouhodobé pohledávky	0	0	0	0
C. II. 1	Pohledávky z obchodních vztahů				
2	Pohledávky - ovládaná nebo ovládající osoba				
3	Pohledávky - podstatný vliv				
4	Pohledávky za společníky, členy družstva a za účastníky sdružení				
5	Dlouhodobé poskytnuté zálohy				
6	Dohadné účty aktivní (nevyfakturované výnosy)				
7	Jiné pohledávky				
8	Odložená daňová pohledávka				
C. III.	Krátkodobé pohledávky	85 251	-1 994	83 257	81 645
C. III. 1	Pohledávky z obchodních vztahů	71 304	-1 681	69 623	80 150
2	Pohledávky - ovládaná nebo ovládající osoba				
3	Pohledávky - podstatný vliv				
4	Pohledávky za společníky, členy družstva a za účastníky sdružení				
5	Sociální zabezpečení a zdravotní pojištění				
6	Stát - daňové pohledávky	12 416		12 416	
7	Krátkodobé poskytnuté zálohy	7		7	11
8	Dohadné účty aktivní (nevyfakturované výnosy)	995		995	600
9	Jiné pohledávky	529	-313	216	884
C. IV.	Krátkodobý finanční majetek	33 565	0	33 565	42 233
C. IV. 1	Peníze	101		101	146
2	Účty v bankách	33 464		33 464	42 087
3	Krátkodobé cenné papíry a podíly			0	
4	Požizovaný krátkodobý finanční majetek				
D.	OSTATNÍ AKTIVA - PŘECHODNÉ ÚČTY AKTIV	244	0	244	298
D. I.	Časové rozlišení	244	0	244	298
D. I. 1	Náklady příštích období	164		164	204
2	Komplexní náklady příštích období				
3	Příjmy příštích období	80		80	94

ROZVAHA V PLNÉM ROZSAHU

		Stav v běžném účetním období	Stav v minulém účetním období 2011
PASIVA CELKEM		654 864	636 430
A.	VLASTNÍ KAPITÁL	561 402	546 386
A. I.	Základní kapitál	330 785	330 785
A. I. 1	Základní kapitál	330 785	330 785
2	Vlastní akcie a vlastní obchodní podíly (-)		
3	Změny základního kapitálu		
A. II.	Kapitálové fondy	4 198	4 198
A. II. 1	Emissionní ážio		
2	Ostatní kapitálové fondy		
3	Oceňovací rozdíly z přecenění majetku a závazků		
4	Oceňovací rozdíly z přecenění při přeměnách	4 198	4 198
5	Rozdíly z přeměn společností		
6	Rozdíly z ocenění při přeměnách společností		
A. III.	Rezervní fondy a ostatní fondy ze zisku	73 070	72 996
A. III. 1	Zákonný rezervní fond	66 158	66 158
2	Statutární a ostatní fondy	6 912	6 838
			0
A. IV.	Výsledek hospodaření minulých let	111 750	111 727
IV. 1	Nerozdělený zisk minulých let	111 750	111 727
2	Neuhrazená ztráta minulých let		
A. V.	Výsledek hospodaření běžného účetního období (+ / -)	41 599	26 680
B.	CIZÍ ZDROJE	93 462	90 044
B. I.	Rezervy	0	687
B. I. 1	Rezervy podle zvláštních právních předpisů		
2	Rezerva na důchody a podobné závazky		
3	Rezerva na daň z příjmů		
4	Ostatní rezervy		687
B. II.	Dlouhodobé závazky	43 911	42 428
B. II. 1	Závazky z obchodních vztahů		
2	Závazky - ovládaná nebo ovládající osoba		
3	Závazky - podstatný vliv		
4	Závazky ke společníkům, členům družstva a k účastníkům sdružení		
5	Dlouhodobé přijaté zálohy		
6	Vydané dluhopisy		
7	Dlouhodobé směnky k úhradě		
8	Dohadné účty pasivní (nevyfakturované dodávky)		
9	Jiné závazky		
10	Odložený daňový závazek	43 911	42 428
B. III.	Krátkodobé závazky	49 551	46 929
B. III. 1	Závazky z obchodních vztahů	24 798	29 744
2	Závazky - ovládaná nebo ovládající osoba		
3	Závazky - podstatný vliv		
4	Závazky ke společníkům, členům družstva a k účastníkům sdružení		
5	Závazky k zaměstnancům	9 683	7 881
6	Závazky ze sociálního zabezpečení a zdravotního pojištění	6 577	5 364
7	Stát - daňové závazky a dotace	6 222	2 883
8	Krátkodobé přijaté zálohy		
9	Vydané dluhopisy		
10	Dohadné účty pasivní (nevyfakturované dodávky)	2 020	865
11	Jiné závazky	251	192
B. IV.	Bankovní úvěry a výpomoci	0	0
B. IV. 1	Bankovní úvěry dlouhodobé		
2	Krátkodobé bankovní úvěry		
3	Krátkodobé finanční výpomoci		
C.	OSTATNÍ PASIVA - PŘECHODNÉ ÚČTY PASIV	0	0
C. I.	Časové rozlišení	0	0
C. I. 1	Výdaje příštích období		
2	Výnosy příštích období		

Sestaveno dne:	Podpis statutárního orgánu: 	Osoba odpovědná za účetní závěrku: 
20.2.2013	Ing. Petr Hokr	Ing. Radek Hanuš tel.+ 417 805 811



VÝKAZ ZISKU A ZTRÁTY V PLNÉM ROZSAHU

		Stav v běžném účetním období	Stav v minulém účetním období 2011
I.	1	Tržby za prodej zboží	
A.	2	Náklady vynaložené na prodané zboží	
+		Obchodní marže	0
			0
II.		Výkony	639 456
II.	1	Tržby za prodej vlastních výrobků a služeb	639 456
	2	Změna stavu zásob vlastní činnosti	
	3	Aktivace	
B.		Výkonová spotřeba	255 972
B.	1	Spotřeba materiálů a energie	192 012
B.	2	Služby	63 960
+		Přidaná hodnota	383 484
			370 350
C.		Osobní náklady	201 214
C.	1	Mzdové náklady	143 502
C.	2	Odměny členům orgánů společnosti a družstva	1 391
C.	3	Náklady na sociální zabezpečení a zdravotní pojištění	52 294
C.	4	Sociální náklady	4 027
D.	1	Daně a poplatky	7 515
E.	1	Odpisy dlouhodobého nehmotného a hmotného majetku	123 181
III.		Tržby z prodeje dlouhodobého majetku a materiálu	4 297
III.	1	Tržby z prodeje dlouhodobého majetku	3 712
	2	Tržby z prodeje materiálu	585
F.		Zůstatková cena prodaného dlouhodobého majetku a materiálu	421
F.	1	Zůstatková cena prodaného dlouhodobého majetku	22
F.	2	Prodaný materiál	399
G.	1	Změna stavu rezerv a opravných položek v provozní oblasti a komplexních nákladů příštích období	-4 104
IV.	2	Ostatní provozní výnosy	4 473
H.	1	Ostatní provozní náklady	13 231
V.	2	Převod provozních výnosů	
I.	1	Převod provozních nákladů	
*		Provozní výsledek hospodaření	50 796
			33 078
VI.	1	Tržby z prodeje cenných papírů a podílů	
J.	1	Prodané cenné papíry a podíly	
VII.		Výnosy z dlouhodobého finančního majetku	0
VII.	1	Výnosy z podílů v ovládaných osobách a v účetních jednotkách pod podstatným vlivem	
	2	Výnosy z ostatních dlouhodobých cenných papírů a podílů	
	3	Výnosy z ostatního dlouhodobého finančního majetku	
VIII.	1	Výnosy z krátkodobého finančního majetku	132
K.	2	Náklady z finančního majetku	
IX.	1	Výnosy z přecenění cenných papírů a derivátů	
L.	2	Náklady z přecenění cenných papírů a derivátů	
M.	1	Změna stavu rezerv a opravných položek ve finanční oblasti	
X.	1	Výnosové úroky	735
N.	2	Nákladové úroky	154
XI.	1	Ostatní finanční výnosy	1
O.	2	Ostatní finanční náklady	252
XII.	1	Převod finančních výnosů	
P.	2	Převod finančních nákladů	
*		Finanční výsledek hospodaření	484
			51
Q.		Daň z příjmů za běžnou činnost	9 681
Q.	1	- splatná	8 198
Q.	2	- odložená	1 483
**		Výsledek hospodaření za běžnou činnost	41 599
			26 680
XIII.	1	Mimořádné výnosy	
R.	2	Mimořádné náklady	
S.	1	Daň z příjmů z mimořádné činnosti	0
S.	1	- splatná	
S.	2	- odložená	
*		Mimořádný výsledek hospodaření	0
1		Převod podílu na výsledku hospodaření společníkům (+/-)	
***		Výsledek hospodaření za účetní období (+/-)	41 599
			26 680
****		Výsledek hospodaření před zdaněním	51 280
			33 129

Sestaveno dne:	Podpis statutárního orgánu:	Osoba odpovědná za účetní závěrku:
20.2.2013	 Ing. Petr Hokr	 Ing. Radek Hanuš tel.+ 417 805 811

PŘEHLED O PENĚŽNÍCH TOCÍCH PŘÍMOU METODOU

		Stav v běžném účetním období	Stav v minulém účetním období 2011
P.	Stav pen. prostř. a PEK na zač. období	42 233	49 494
P.1.	Peníze	42 233	7 994
P.2.	Peněžní ekvivalenty		41 500
A.	Peněžní toky z hlavní výdělečné činnosti		
A.1.	Nákup a prodej zboží		
A.1.1.	+ Příjmy z prodeje zboží		
A.1.2.	- Výdaje na pořízení zboží		
A.2.	Příjmy a výdaje - provozní činnost	193 949	184 731
A.2.1.	+ Tržby z prodeje výrobků a služeb	775 414	758 759
A.2.2.	+ Ostatní příjmy z provozní činnosti	3 846	6 150
A.2.3.	- Výdaje na pořízení zásob	-215 440	-210 675
A.2.4.	- Výdaje za energii	-9 782	-9 265
A.2.5.	- Výdaje za opravy	-28 262	-38 895
A.2.6.	- Výdaje za služby	-54 163	-55 501
A.2.7.	- Výdaje za osobní náklady	-197 575	-200 460
A.2.8.	- Zaplacené daně a poplatky s výjimkou DP	-70 356	-56 327
A.2.9.	- Ostatní provozní výdaje	-9 733	-9 055
A.3.	Příjmy a výdaje typu finančních A a V	589	42
A.3.1.	+ Příjmy z prodeje krátkodobých CP (ne PEK)		
A.3.2.	+ Přijaté úroky	735	154
A.3.3.	+ Ostatní příjmy charakteru finančních výnosů		134
A.3.4.	+ Přijaté dividendy a podíly na zisku		
A.3.5.	- Placené úroky s výjimkou kapitalizovaných		
A.3.6.	- Ostatní výdaje charakteru finančních nákladů	-146	-246
A.4.	-/+ Úhrady daně z příjmů z běžné činnosti	-3 956	2 574
A.*	Čistý peněžní tok z běžné činnosti	190 582	187 347
A.6.	Mimořádná činnost		
A.6.1.	+ Příjmy z mimořádné činnosti		
A.6.2.	- Výdaje z mimořádné činnosti		
A.6.3.	- Úhrady daně z příjmů z mimořádné činnosti		
A.**	Čistý peněžní tok z mimořádné činnosti		
A.***	Čistý peněžní tok z běžné a mimořádné činnosti	190 582	187 347
B.	Peněžní toky z investiční činnosti		
B.1.	- Výdaje spojené s pořízením stálých aktiv	-176 938	-195 101
B.1.1.	- Výdaje na pořízení dlouhodobého nehmotného a hmotného majetku	-176 938	-195 101
B.1.2.	- Výdaje na pořízení dlouhodobého finančního majetku		
B.1.3.	- Úhrada odpisů při komplexním pronájmu		
B.2.	+ Příjmy z prodeje stálých aktiv	4 396	3 942
B.2.1.	+ Příjmy z prodeje dlouhodobého nehmotného a hmotného majetku	4 396	3 942
B.2.2.	+ Příjmy z prodeje dlouhodobého finančního majetku		
B.2.3.	+ Přijaté odpisy při komplexním pronájmu		
B.3.	- Poskytnuté půjčky a úvěry		
B.***	Čistý peněžní tok z investiční činnosti	-172 542	-191 159
C.	Peněžní toky z finanční činnosti		
C.1.	+/- Změna stavu dlouhodobých popř. krátkodob.závazků		
C.1.1.	Přijaté dlouhodobé půjčky a jejich splátky		
C.1.2.	Přijaté dlouhodobé úvěry a jejich splátky		
C.1.3.	Změna stavu pohledávek/závazků ze skup. cashpoolingu		
C.1.4.	Přijaté krátkodobé půjčky a jejich splátky		
C.1.5.	Ostatní (např. vydané dluhopisy uhrazené)...		
C.1.6.	Krátkodobý bankovní úvěr		
C.2.	Dopad změn vlastního kapitálu a peněžní prostředky	-26 708	-3 448
C.2.1.	+ Zvýš.peněž.prostř.a PEK z titulu zvýš.ZK, event.RF		
C.2.2.	- Vyplacení podílu na vlastním kapitálu společnosti		
C.2.3.	+ Peněžní dary a dotace do vlastního kapitálu		
C.2.4.	+ Úhrada ztráty společníky (peněžní)		
C.2.5.	- Přímé platby na vrub fondů	-3 487	-3 448
C.2.6.	- Vyplacené dividendy nebo podíly na zisku	-23 221	
C.***	Čistý peněžní tok z finančních činnosti	-26 708	-3 448
D	Nepeněžní úpravy z finančního majetku		
D.1.	Přecenění KFM - rozvahové		
D.2.	Přecenění KFM - výsledkové		
D.3.	Rozpuštění AÚV-KFM minulých let		
D.***	Nepeněžní úpravy krátkodobého fin.majetku		
F.	Čisté zvýšení/snížení peněžních prostř. a PEK	-8 668	-7 260
R.	Stav pen. prostř. a PEK na konci období	33 565	42 233
R.1.	Peníze	33 565	42 233
R.2.	Peněžní ekvivalenty		

Sestaveno dne: 20.2.2013	Podpis statutárního orgánu:  Ing. Petr Hokr předseda představenstva	Osoba odpovědná za účetní závěrku:  Ing. Radek Hanuš místopředseda představenstva
-----------------------------	---	---

1. POPIS SPOLEČNOSTI

SD – Autodoprava (dále jen „společnost“) je akciová společnost, která vznikla dne 14. 11. 1997 a sídlí v Bílině, Důlní čp. 429, Česká republika, identifikační číslo 25028197. Hlavním předmětem její činnosti je přeprava, pronájem a opravy motorových vozidel, pronájem stavebních strojů a zařízení, přípravné a dokončovací stavební práce, provádění trhačích a ohňostrojných prací, výzkum, vývoj, výroba, ničení, zneškodňování, zpracování, nákup a prodej výbušnin, zajišťování kurzů a školení, montáž, opravy, revize a zkoušky zdvihacích zařízení. V roce 2012 zapsala společnost do obchodního rejstříku změny týkající se personálního složení dozorčí rady.

Jediným akcionářem společnosti jsou Severočeské doly, a. s. Chomutov a společnost je součástí konsolidačního celku Skupiny ČEZ.

Společnost je dceřinou společností skupiny Severočeské doly a přiložená účetní závěrka je připravena jako samostatná.

Členové statutárních orgánů k 31. 12. 2012

Představenstvo	
Předseda:	Ing. Petr HOKR
Místopředseda:	Ing. Radek HANUŠ
Člen:	Milan POSPÍŠIL

Dozorčí rada	
Předseda:	Bc. Tomáš SEDLÁČEK
Místopředseda:	Ing. Jiří ZAHRADNÍK
Člen:	Ing. Jiří NERUDA
Člen:	Ing. Jiří POSTOLKA
Člen:	Jaroslav VRBA
Člen:	Petr NAĎ

Změny v dozorčí radě v průběhu roku 2012:

Předseda	Ing. Josef Molek	Zánik členství a funkce k 30. 4. 2012
Místopředseda	Ing. Antonín Vincenc	Zánik členství a funkce k 30. 4. 2012
Člen	Luboš Jankůj	Zánik členství k 31. 1. 2012
Člen	Ing. Iveta Veitzová	Zánik členství k 30. 4. 2012
Člen	Ing. Pavel Kohút	Zánik členství k 30. 4. 2012
Člen	Petr Naď	Vznik členství 29. 2. 2012
Předseda	Bc. Tomáš Sedláček	Vznik členství 1. 5. 2012, vznik funkce 16. 5. 2012
Místopředseda	Ing. Jiří Zahradník	Vznik členství 1. 5. 2012, vznik funkce 16. 5. 2012
Člen	Ing. Jiří Neruda	Vznik členství 1. 5. 2012
Člen	Ing. Jiří Postolka	Vznik členství 1. 5. 2012

Pro potřeby společnosti jsou zřízeny následující organizační útvary:

- Správa společnosti
- Provozovny Bílina, Tušimice a Vrtné a trhačí práce
- Úseky, oddělení a referáty jednotlivých provozoven

Společnost nemá organizační složku v zahraničí.

2. ZÁKLADNÍ VÝCHODISKA PRO VYPRACOVÁNÍ ÚČETNÍ ZÁVĚRKY

Příložená nekonsolidovaná účetní závěrka byla připravena podle zákona o účetnictví č. 563/1991 Sb. a prováděcí vyhlášky MF č. 500/2002 Sb., ve znění platném pro rok 2012 a 2011.

3. OBECNÉ ÚČETNÍ ZÁSADY

Způsoby oceňování, které společnost používala při sestavení účetní závěrky za rok 2012 a 2011 jsou následující:

a) Dlouhodobý nehmotný majetek

Dlouhodobý nehmotný majetek tvoří především zřizovací výdaje a software. Oceňuje se v pořizovacích cenách, které obsahují cenu pořízení a náklady s pořízením související.

Dlouhodobý nehmotný majetek nad 60 tis. Kč v roce 2012 a 2011 je odepisován do nákladů na základě předpokládané doby životnosti příslušného majetku. Předpokládaná životnost je stanovena na 5 let.

b) Dlouhodobý hmotný majetek

Dlouhodobý hmotný majetek se oceňuje v pořizovacích cenách, které zahrnují cenu pořízení, náklady na dopravu, clo a další náklady s pořízením související.

Dlouhodobý hmotný majetek vyrobený ve společnosti se oceňuje vlastními náklady, které zahrnují přímé materiálové a mzdové náklady a výrobní režijní náklady (případně část správních nákladů).

Dlouhodobý hmotný majetek nad 40 tis. Kč v roce 2012 a 2011 se odepisuje po dobu ekonomické životnosti.

Dlouhodobý hmotný majetek získaný bezplatně se oceňuje reprodukční pořizovací cenou. Reprodukční pořizovací cena tohoto majetku odpovídá kvalifikovanému ocenění příslušného majetku v daném čase a stanovuje se na základě znaleckého posudku.

Náklady na technické zhodnocení dlouhodobého hmotného majetku zvyšují jeho pořizovací cenu. Opravy a údržba se účtují do nákladů.

Oceňovací rozdíl k nabytému majetku představuje rozdíl mezi oceněním části podniku nabytého vkladem a souhrnem ocenění jednotlivých složek majetku v účetnictví vkládající společnosti.

Opravná položka k nabytému majetku vznikla v roce 1998 jako rozdíl mezi zůstatkovou účetní cenou části podniku pořízeného vkladem a hodnotou vloženého majetku stanovenou na základě znaleckého posudku. V rozvaze je tato opravná položka vykázána na řádku oceňovací rozdíl k nabytému majetku.

Odpisování

Odpisy jsou vypočteny na základě pořizovací ceny a předpokládané doby životnosti příslušného majetku. Předpokládaná životnost je stanovena takto:

	Počet let
Stavby, budovy, haly	20 - 50
Stroje, přístroje a zařízení	3,5 – 14,5
Dopravní prostředky	3,5 -14,5
Inventář	3 - 7,5
Oceňovací rozdíl k nabytému majetku	15

c) Finanční majetek

Krátkodobý finanční majetek tvoří ceniny, peníze v hotovosti a na bankovních účtech.

d) Zásoby

Nakupované zásoby zahrnují především materiál pro vrtné a trhací práce. Pořizovací cena zásob zahrnuje náklady na jejich pořízení včetně nákladů s pořízením souvisejících (náklady na přepravu, clo, provize atd.).

e) Pohledávky

Pohledávky se oceňují jmenovitou hodnotou. Ocenění pochybných pohledávek se snižuje pomocí opravných položek na vrub nákladů na jejich realizační hodnotu.

f) Vlastní kapitál

Základní kapitál společnosti se vykazuje ve výši zapsané v obchodním rejstříku krajského soudu. Případné zvýšení nebo snížení základního kapitálu na základě rozhodnutí valné hromady, které nebylo ke dni účetní závěrky zaregistrováno, se vykazuje jako změny základního kapitálu

Podle obchodního zákoníku společnost vytváří rezervní fond ze zisku.

Akciová společnost je povinna vytvořit rezervní fond v roce, kdy poprvé dosáhne zisku, ve výši 20 % čistého zisku, ne však více než 10 % základního kapitálu. V dalších letech vytváří rezervní fond ve výši 5 % z čistého zisku až do výše 20 % základního kapitálu. Takto vytvořené zdroje se mohou použít jen k úhradě ztráty.

g) Cizí zdroje

Společnost vytváří zákonné rezervy ve smyslu zákona o rezervách a rezervy na ztráty a rizika v případech, kdy lze s vysokou mírou pravděpodobnosti stanovit titul, výši a termín plnění při dodržení věcné a časové souvislosti.

Dlouhodobé i krátkodobé závazky se vykazují ve jmenovitých hodnotách.

h) Devizové operace

Majetek a závazky pořízené v cizí měně se oceňují v českých korunách v kurzu platném ke dni jejich vzniku a k rozvahovému dni byly položky peněžité povahy oceněny kurzem platným k 31. 12. vyhlášeným Českou národní bankou.

Realizované i nerealizované kurzové zisky a ztráty se účtují do výnosů nebo nákladů běžného roku.

i) Použití odhadů

Sestavení účetní závěrky vyžaduje, aby vedení společnosti používalo odhady a předpoklady, jež mají vliv na vykazované hodnoty majetku a závazků k datu účetní závěrky a na vykazovanou výši výnosů a nákladů za sledované období. Vedení společnosti stanovilo tyto odhady a předpoklady na základě všech jemu dostupných relevantních informací. Nicméně, jak vyplývá z podstaty odhadu, skutečné hodnoty v budoucnu se mohou od těchto odhadů odlišovat.

j) Účtování výnosů a nákladů

Výnosy a náklady se účtují časově rozlišené, tj. do období, s nímž věcně i časově souvisejí.

Společnost účtuje na vrub nákladů tvorbu rezerv a opravných položek na krytí všech rizik, ztrát a znehodnocení, které jsou ke dni sestavení účetní závěrky známy.

k) Daň z příjmů

Náklad na daň z příjmů se počítá za pomoci platné daňové sazby z účetního zisku zvýšeného nebo sníženého o trvale nebo dočasně daňově neuznatelné náklady a nezdaňované výnosy (např. tvorba a zúčtování ostatních rezerv a opravných položek, náklady na reprezentaci, rozdíl mezi účetními a daňovými odpisy atd.).

Odložená daňová povinnost odráží daňový dopad přechodných rozdílů mezi zůstatkovými hodnotami aktiv a pasiv z hlediska účetnictví a stanovení základu daně z příjmu s přihlédnutím k období realizace.

l) Následné události

Dopad událostí, které nastaly mezi rozvahovým dnem a dnem sestavení účetní závěrky, je zachycen v účetních výkazech v případě, že tyto události poskytly doplňující informace o skutečnostech, které existovaly k rozvahovému dni.

V případě, že mezi rozvahovým dnem a dnem sestavení účetní závěrky došlo k významným událostem zohledňujícím skutečnosti, které nastaly po rozvahovém dni, jsou důsledky těchto událostí popsány v příloze účetní závěrky, ale nejsou zaúčtovány v účetních výkazech.

4. DLOUHODOBÝ MAJETEK

a) Dlouhodobý nehmotný majetek (v tis. Kč)

POŘIZOVACÍ CENA

	Počáteční zůstatek	Konečný zůstatek
Zřizovací výdaje	358	358
Software	347	347
Celkem 2012	705	705
Celkem 2011	705	705

OPRÁVKY

	Počáteční zůstatek	Konečný zůstatek	Účetní hodnota
Zřizovací výdaje	-358	-358	
Software	-347	-347	-
Celkem 2012	-705	-705	-
Celkem 2011	-705	-705	-

Souhrnná výše drobného nehmotného majetku neuvedeného v rozvaze činila k 31. 12. 2012 a 31. 12. 2011 v pořizovacích cenách 1 183 tis. Kč a 1 193 tis. Kč.

b) Dlouhodobý hmotný majetek (v tis. Kč)**POŘIZOVACÍ CENA**

	Počáteční zůstatek	Přírůstky	Vyřazení	Převody	Konečný zůstatek
Pozemky	3 292	-	-	326	3 618
Stavby	118 836	-	-	4 344	123 180
Stroje, přístroje a zařízení	131 365	-	-1 901	1 813	131 277
Dopravní prostředky	1 246 198	-	-39 484	130 627	1 337 341
Inventář	1 600	-	-79	75	1 596
Umělecká díla	8	-	-	-	8
Nedokončený dlouhodobý hmotný majetek	-	137 307	-	-137 210	97
Poskytnuté zálohy na dlouhodobý hmotný majetek	-	42 818	-32 614	-	10 204
Oceňovací rozdíl k nabytému majetku	-22 142	-	-	-	-22 142
Celkem 2012	1 479 157	180 125	-74 078	-25	1 585 179
Celkem 2011	1 371 044	146 880	-38 767	-	1 479 157

OPRÁVKY

	Počáteční zůstatek	Odpisy	ZC vyř. majetku	Vyřazení	Konečný zůstatek	Účetní hodnota
Pozemky	-	-	-	-	-	3 618
Stavby	-51 288	-2 933	-	-	-54 221	68 959
Stroje, přístroje a zařízení	-113 936	-5 669	-	1 902	-117 703	2 783
Dopravní prostředky	-824 186	-114 546	-22	39 484	-899 270	448 862
Inventář	-1 537	-35	-	79	-1 493	103
Umělecká díla	-	-	-	-	-	8
Nedokončený dlouhodobý hmotný majetek	-	-	-	-	-	97
Poskytnuté zálohy na dlouhodobý hmotný majetek	-	-	-	-	-	10 204
Opravná položka k nabytému majetku	20 666	1 476	-	-	22 142	-
Celkem 2012	-970 281	-121 707	-22	41 465	-1 050 545	534 634
Celkem 2011	-875 628	-134 049	-846	40 242	-970 281	508 876

K 31. 12. 2012 a 31. 12. 2011 souhrnná výše drobného hmotného majetku neuvedeného v rozvaze činila v pořizovacích cenách 18 260 tis. Kč a 12 388 tis. Kč.

Oceňovací rozdíl k nabytému majetku ve výši 22 142 tis. Kč vznikl nabytím souboru majetku vkladem jediného akcionáře v roce 1998. Do výnosů byl v roce 2012 a 2011 zaúčtován odpis oceňovacího rozdílu k nabytému majetku ve výši 1 476 tis. Kč.

5. ZÁSoby

Společnost má centralizované skladové hospodářství v rámci Skupiny Severočeské doly. Samostatně společnost nakupuje především materiál pro provozovnu VTP, která zajišťuje vrtné a trhací práce. Hlavní složkou zásob jsou zásoby materiálu, který tvoří trhaviny a rozbušky, popř. materiál s tím související. Tyto položky se oceňují pořizovací cenou, materiál se při pořízení zaúčtuje jako zásoby a následně se účtuje přímo do nákladů. Opravnou položku na zastaralý a nepotřebný materiál společnost nevytváří.

6. POHLEDÁVKY

Na nespacené pohledávky, které jsou považovány za pochybné, byly v roce 2012 a 2011 vytvořeny opravné položky na základě konkurzního a soudního řízení a dále na základě znalosti bonity dlužníka (odběratele) ve vztahu k termínu vzniku pohledávek, (viz bod 7).

K 31. 12. 2012 a 31. 12. 2011 pohledávky po lhůtě splatnosti více než 360 dní činily 1 463 tis. Kč a 5 255 tis. Kč.

Společnost z důvodu neuspokojení pohledávek v konkurzním řízení odepsala do nákladů v roce 2012 a 2011 pohledávky ve výši 3 510 tis. Kč a 18 tis. Kč.

Dohadné účty aktivní zahrnují především pohledávky za pojišťovny před vypořádáním pojistné události a náhrady za neuzavřené škodní případy. K 31. 12. 2012 činily dohadné účty aktivní 995 tis. Kč.

Pohledávky za spřízněnými osobami (viz bod 16).

7. OPRAVNÉ POLOŽKY

Opravné položky vyjadřují přechodné snížení hodnoty aktiv (uvedených v bodech 4, 5 a 6).

Změny na účtech opravných položek (v tis. Kč):

Opravné položky k:	Zůstatek k 31. 12. 2010	Tvorba opravné položky	Zúčtování opravné položky	Zůstatek k 31. 12. 2011	Tvorba opravné položky	Zúčtování opravné položky	Zůstatek k 31. 12. 2012
Pohledávkám - zákonné	5 089	415	-249	5 255	-	-3 574	1 681
Pohledávkám - ostatní	-	156	-	156	157	-	313

Zákonné opravné položky se tvoří v souladu se zákonem o rezervách a jsou daňově uznatelné.

8. KRÁTKODOBÝ FINANČNÍ MAJETEK

K 31. 12. 2012 a 2011 měla společnost následující zůstatky účtů: 33 464 tis. Kč a 42 087 tis. Kč. Z toho na spořicímu účtu společnost měla k 31. 12. 2012 a 2011 32 980 tis. Kč a 36 548 tis. Kč.

Společnost má otevřený kontokorentní účet k běžnému účtu vedenému u Komerční banky, a. s., který jí umožňuje čerpat úvěr do výše 500 tis. Kč. K 31. 12. 2012 a 31. 12. 2011 nebyl úvěrový rámec čerpán.

9. OSTATNÍ AKTIVA

Náklady příštích období ve výši 163 tis. Kč zahrnují především výdaje na předplatné časopisů a odborných publikací, smluvní pojištění vozidel, správní poplatky a úrazové pojištění. Jsou účtovány do nákladů období, do kterého věcně a časově přísluší.

Příjmy příštích období ve výši 80 tis. Kč zahrnují zejména uznaná plnění pojišťoven za pojistné události a jsou účtovány do výnosů období, do kterého věcně a časově přísluší.

10. VLASTNÍ KAPITÁL

Základní kapitál společnosti SD – Autodoprava se skládá z 317 084 ks kmenových akcií na jméno s nominální hodnotou 554,- Kč a 210 ks kmenových akcií na jméno ve jmenovité hodnotě 738 667,- Kč. V roce 2012 společnost vyplatila jedinému akcionáři dividendu ve výši 23 221 tis. Kč.

Přehled o změnách vlastního kapitálu (v tis. Kč):

	Zůstatek k 31. 12. 2010	Zvýšení	Snížení	Zůstatek k 31. 12. 2011	Zvýšení	Snížení	Zůstatek k 31. 12. 2012
Počet akcií	317 294	-	-	317 294	-	-	317 294
Základní kapitál	330 785	-	-	330 785	-	-	330 785
Oceňovací rozdíl z přecenění při přeměnách	4 198	-	-	4 198	-	-	4 198
Zákonný rezervní fond	66 158	-	-	66 158	-	-	66 158
Ostatní fondy	7 039	3 111	-3 312	6 838	3 436	-3 362	6 912
Výsledek hospodaření minulých let	93 168	18 559	-	111 727	23	-	111 750
Hospodářský výsledek běžného účetního období	21 670	26 680	-21 670	26 680	41 599	-26 680	41 599

Oceňovací rozdíl z přecenění při přeměnách vznikl fúzí společností SD – Autodoprava, a. s. (nástupnická organizace) a SD – Vrtné a trhací práce, a. s. (zanikající organizace) v roce 2010. Fúze neměla žádný vliv na akcie dosavadního akcionáře, akcie nepodléhaly výměně, neštěpily se, nezvyšovala ani nesnižovala se jejich jmenovitá hodnota ani se neměnila jejich podoba, druh ani forma.

Na základě rozhodnutí jediného akcionáře při výkonu působnosti valné hromady společnosti konané dne 4. 3. 2011 a 10. 4. 2012 bylo schváleno následující rozdělení zisku za rok 2010 a 2011 (v tis. Kč):

Zisk roku 2011	26 680	Zisk roku 2010	21 670
Příděl do sociálního fondu	3 436	Příděl do sociálního fondu	3 111
Výplaty dividend	23 221	Výplaty dividend	-
Převod do nerozděleného zisku	23	Převod do nerozděleného zisku	18 559

11. REZERVY

Změny na účtech rezerv (v tis. Kč):

Rezervy	Zůstatek k 31. 12. 2010	Tvorba rezerv	Zúčtování rezerv	Zůstatek k 31. 12. 2011	Tvorba rezerv	Zúčtování rezerv	Zůstatek k 31. 12. 2012
Ostatní	0	687	0	687	0	687	0

Zákonná rezerva nebyla tvořena.

Společnost v roce 2011 vytvořila účetní rezervu na nevyplacené závazky vůči zaměstnancům včetně sociálního a zdravotního pojištění. Tato rezerva byla v roce 2012 zúčtována, jiné rezervy nebyly tvořeny.

12. KRÁTKODOBÉ ZÁVAZKY

K 31. 12. 2012 a 31. 12. 2011 měla společnost krátkodobé závazky do splatnosti v částce 24 798 tis. Kč a 29 744 tis. Kč.

Společnost k 31. 12. 2012 eviduje 6 577 tis. Kč splatných závazků pojistného na sociální a zdravotní zabezpečení.

Dohadné účty pasivní zahrnují nevyfakturované dodávky služeb, nevyplacenou dovolenou, prémie a odměny včetně pojistného a jsou účtovány do období, do kterého časově a věcně příslušejí.

Závazky vůči spřízněným osobám (viz bod 16).

13. DAŇ Z PŘÍJMŮ

tis. Kč	2012	2011
Zisk před zdaněním	51 280	33 129
Nezdanitelné výnosy	-1 476	-1 493
Rozdíly mezi účetními a daňovými odpisy	-4 988	-20 747
Tvorba a zúčtování opravných položek	157	26
Tvorba a zúčtování daňově neuznatelných rezerv	-687	687
Účetní a daňová zůstatková cena vyřazeného majetku	-13	687
Uplatnění daňových ztrát minulých let	-11 643	-
Ostatní	1 024	-3 130
Zdanitelný příjem	33 654	9 159
Sazba daně z příjmů	19%	19%
Splatná daň před slevou	6 394	1 740
Sleva na dani	-202	-217
Úprava daně minulých let	2 006	-
Splatná daň	8 198	1 523

Podle zákona o daních z příjmů může společnost převést daňovou ztrátu vzniklou od roku 2007 do příštích pěti let. Výše daňové ztráty z roku 2010 byla v plné výši uplatněna v roce 2012 a činila 11 643 tis. Kč.

K 31. 12. 2012 společnost neeviduje daňové nedoplatky, daňové závazky ve výši 6 222 tis. Kč jsou do splatnosti.

Společnost vyčíslila odloženou daň následovně (v tis. Kč):

Položky odložené daně	2012		2011	
	Odložená daňová pohledávka	Odložený daňový závazek	Odložená daňová pohledávka	Odložený daňový závazek
Rozdíl mezi účetní a daňovou zůstatkovou cenou dlouhodobého majetku		-44 044		-42 897
Ostatní přechodné rozdíly:				
OP k pohledávkám	59		30	
Rezervy	-		130	
Ostatní	74		309	
Celkem	133	-44 044	469	-42 897
Netto		-43 911		-42 428

14. VÝNOSY

Rozpis výnosů společnosti z běžné činnosti (v tis. Kč):

	2012		2011
	Domácí	Domácí	Zahraniční
Přeprava	423 759	426 118	21
Nájemné	172 086	166 655	
VTP	40 908	38 682	
Opravy vozidel	2 703	2 661	
Výnosy celkem	639 456	634 116	21

Převážná část výnosů společnosti za je soustředěna na Skupinu Severočeské doly, resp. Skupinu ČEZ, což zahrnuje výkony vrtných a trhacích prací pro Lomy Mořina, a.s.

15. OSOBNÍ NÁKLADY

Rozpis osobních nákladů (v tis. Kč):

	2012		2011	
	Celkový počet zaměstnanců	Členové řídicích orgánů	Celkový počet zaměstnanců	Členové řídicích orgánů
Průměrný počet zaměstnanců	440	9	434	10
Mzdy	143 502	7 155	137 699	7 504
Sociální zabezpečení a zdravotní pojištění	52 294	2 530	49 806	2 664
Sociální náklady	4 027	107	4 672	198
Osobní náklady celkem	199 823	9 792	192 177	10 366

V roce 2012 a 2011 obdrželi členové a bývalí členové statutárních a dozorčích orgánů odměny v celkové výši 1 391 tis. Kč a 1 404 tis. Kč.

16. INFORMACE O SPŘÍZNĚNÝCH OSOBÁCH

V roce 2012 a 2011 neobdrželi členové statutárních a dozorčích orgánů a řídicí pracovníci žádné půjčky, přiznané záruky, zálohy a jiné výhody, nevlastní žádné akcie společnosti a podíly na majetku společnosti. Z výhod lze jmenovat pouze poskytnutí motorového vozidla k použití i pro soukromé účely v režimu podle § 6 odst. 6 zákona č. 586/1992 Sb., pěti pracovníkům ze sledovaného okruhu zaměstnanců.

Společnost běžně prodává služby spřízněným osobám. V roce 2012 a 2011 dosáhl objem prodeje 607 279 tis. Kč a 600 198 tis. Kč:

Spřízněná osoba	2012	2011
Severočeské doly, a. s.	480 780	496 862
SD – Rekultivace, a. s.	81 344	63 366
SD – 1. Strojírenská, a. s.	43 058	38 568
SD – Kolejová doprava, a. s.	1 880	1 246
PRODECO, a. s.	211	36
SD – KOMES, a. s.	6	1
ČEZ, a. s.	0	119
Celkem	607 279	600 198

Krátkodobé pohledávky za spřízněnými osobami k 31. 12. (v tis. Kč):

Spřízněná osoba	2012	2011
Severočeské doly, a. s.	39 960	48 603
SD - 1. Strojírenská, a. s.	8 934	7 043
SD – Kolejová doprava, a. s.	186	131
SD – Rekultivace, a. s.	13 516	17 075
PRODECO, a. s.	81	10
Celkem	62 677	72 862

Společnost nakupuje výrobky a využívá služeb spřízněných osob v rámci běžné obchodní činnosti podniku. V roce 2012 a 2011 činily nákupy 185 935 tis. Kč a 174 631 tis. Kč:



Spřízněná osoba	2012	2011
Severočeské doly, a. s.	184 557	173 581
SD – 1. Strojírenská, a. s.	377	306
ČEZ, a. s.	1 001	744
Celkem	185 935	174 631

Krátkodobé závazky vůči spřízněným osobám k 31. 12. (v tis. Kč):

Spřízněná osoba	2012	2011
SD, a. s. Chomutov	15 414	11 909
SD – 1. Strojírenská, a. s. Bílina	44	70
ČEZ, a. s.	56	49
Celkem	15 514	12 028

17. PŘEHLED O PENĚŽNÍCH TOCÍCH (VIZ PŘÍLOHA)

Společnost zpracovává výkaz o peněžních tocích přímou metodou.

Sestaveno dne:	Podpis statutárního orgánu účetní jednotky:	Osoba odpovědná za účetní závěrku:
		
20. února 2012	Ing. Petr Hokr předseda představenstva	Ing. Radek Hanuš místopředseda představenstva

15. IDENTIFIKACE SPOLEČNOSTI

Adresa společnosti:

SD – Autodoprava, a.s.

ul. Důlní čp. 429
418 01 Bílina
Poštovní přihrádka č. 49

Telefon: + 420/417 805 811

Fax: + 420/417 805 870

dispečink Bílina

Telefon: + 420/417 805 810
Fax: + 420/417 805 830

dispečink Tušimice

Telefon: + 420/474 602 069
Fax: + 420/474 602 073

Provoz Vrtné a trhací práce

Telefon: + 420/417 805 777

E-mail: sda@sdaautodoprava.cz

<http://www.sdaautodoprava.cz>

